



Yarovlev Yak-7B Russian fighter Ace Pyotr Pokryshev

No.48011

Истребитель Як-7Б советского летчика-аса

Петра Покрышева

Як-7Б был одним из основных истребителей советских ВВС в период Великой Отечественной войны (1941-1945 гг.). Фронтовой истребитель Як-7Б был создан в начале 1942 года на базе истребителя Як-7А. По сравнению с другими советскими серийными истребителями в 1942 году Як-7Б обладал наиболее сильным вооружением. В серийном производстве Як-7Б заменил Як-7А. Як-7Б с мотором М-105ПА производился с апреля по июль 1942 года.

В августе 1942 года началось производство Як-7Б с двигателем М-105 ПФ (форсированный). В результате улучшения внешней отделки возросли летные характеристики истребителя.

Истребители Як-7Б с мотором М-105 ПФ начали боевой путь под Сталинградом, воевали на всех фронтах, состояли на вооружении авиации ПВО и применялись до конца Великой Отечественной войны. На них воевали такие выдающиеся советские пилоты-асы, как дважды Герои Советского Союза А.Ворожжейкин (52 сбитых самолета противника), И.Степаненко (41), П.Покрышев (31), Е.Савицкий (24).

В общей сложности с апреля по июль 1942 года было построено 261 истребитель Як-7Б с М-105 ПА и с августа 1942 по июль 1944 года 5.120 машин Як-7Б с М-105 ПФ.

Yak-7B was one of the main fighters to serve with Soviet Air Force during WWII in Soviet Union.

The Yak-7B front fighter was designed in early 1942 on the base of its predecessor Yak-7A. In contrast to all Soviet fighters of that period, Yak-7B possessed more powerful armament. The Yak-7B changed over Yak-7A in serial production. Fighters with M-105PA engines were built during April-July, 1942.

The Yak-7B with boosted M-105 PF entered factory assembly lines August, 1942. The flight characteristics of the fighter were increased by the improvements of the finishing and exterior details.

Yak-7B (M-105 PF) fighters entered service in Stalin-grad, then passed warfare on all fronts, served in air defense and were in action till the end of WWII in Soviet Union. Many Soviet aces - among them twice Heroes of Soviet Union A.Vorozejkin (52 victories), I.Stepanenko (41 victories), P.Pokrishev (31 victories) and E.Savitski (24 victories) - fight with Nazi at Yak-7B controls.

In total, during April-July, 1942, 261 Yak-7B (M-105 PA) and during August, 1942 - July, 1944, 5.120 Yak-7B (M-105 PF) were built.



DO NOT CEMENT
NICHT KLEBEN
НЕ КЛЕЙТЕ



BORE
BOHREN
СВЕРЛИТЬ



FILL HOLE
SCHLIESSEN
ЗАШЛЮКОВАТЬ



SUPER CEMENT
SUPER KLEBEN
КЛЕЙ ДЛЯ МЕТАЛЛА



REMOVE
BECSHNEIDEN
СРЕЗАТЬ



MAKE 2 SETS
2 SATZE ERSTELLEN
ПОВТОРИТЬ 2 РАЗА



OPTIONAL PARTS
TEILS NACH WAHL
ВЫБОР ВАРИАНТА



REPEAT FOR OPPOSITE SIDE
WIEDERHOLUNG FÜR
GEGENÜBERLIEGENDE SEITE
ВЫПОЛНИТЬ ДЛЯ ЛЕВОЙ И
ПРАВОЙ СТОРОНЫ

Внимание!

Прежде, чем приступать к сборке модели - внимательно ознакомьтесь с инструкцией. Детали следует отделять от литников ножом или другим режущим инструментом (соблюдая осторожность при работе с острыми предметами). Места среза деталей очистите ножом или мягкой щеткой. Сборку модели производите согласно схеме. Для удобства каждой деталь на сборочной схеме обозначена номером соответствующим номеру на литниковой рамке. Модель рекомендуется окрашивать специальным красками для пластиковых моделей.

Приступая к сборке модели, заранее ознакомьтесь со схемой окраски. Краски и клей в комплект не входят. Для сборки модели рекомендуется использовать клей для моделей, выпускаемый предприятием "Алангер". Используйте минимальное количество клея. Избегайте его попадания на окрашенные поверхности модели.

Осторожно!

Только для детей старше 8 лет! Использование клея и красок - только под наблюдением взрослых.

Не допускайте к рабочему месту детей младше 3 лет и домашних животных. После работы с моделью тщательно вымойте руки. Работать в хорошо проветриваемом помещении, не допуская вдыхания паров клея и краски. При работе с моделью не рекомендуется принимать пищу и курить. Не работайте в непосредственной близости от источников питания. Избегайте попадания клея и краски на кожу и слизистые оболочки. В случае попадания клея или краски на слизистые оболочки - тщательно промойте место контакта проточной водой и немедленно обратитесь за медицинской помощью. Не допускайте попадания деталей в полость рта и глаза. Если это произошло - немедленно обратитесь за медицинской помощью.

Метод нанесения декалей

Чистым ножом или тонким канцелярским ножом вырежьте необходимую декаль. Вырезанную декаль погрузите в теплую воду на 20 секунд. Приложив декаль к необходимому месту, аккуратно удалите подложку. Маркером тонким слоем удалите пузырьки воздуха и следы прилипания декали.

Attention! - Useful advice!

Study the instructions carefully prior to assembly. Remove parts from frame with a sharp knife or a pair of scissors and trim away excess plastic. Do not pull parts off. Assemble the parts in numerical sequence. Use plastic cement ONLY and use cement sparingly to avoid damaging the model. Paint small parts before detaching them from frame. Remove paint where parts are to be cemented.

Correct Method for Applying Decals

Clean model surface with wet cloth.

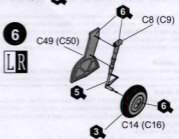
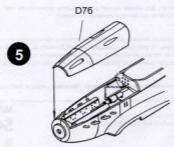
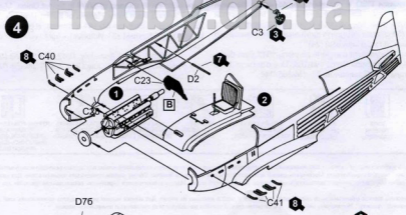
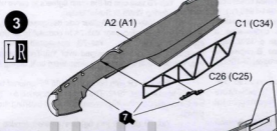
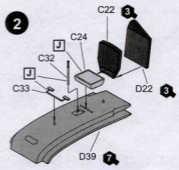
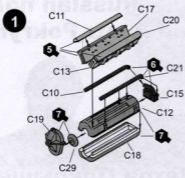
Cut each design out of decal sheet and dip them in warm water for 20 seconds.

Check with finger tip if design is loose on base paper. If so, place it on proper position on model and slide off base paper leaving design on model.

Move design to exact position with wet finger tip, and push out excess water and air bubbles under decal with soft cotton cloth.

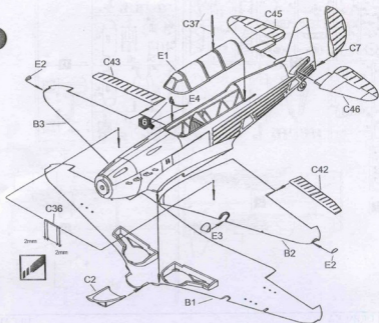
When decals get dry, wipe off with wet cloth excess glue left around decals.

МАШТАБ
SCALE
1:48
ÉCHELLE



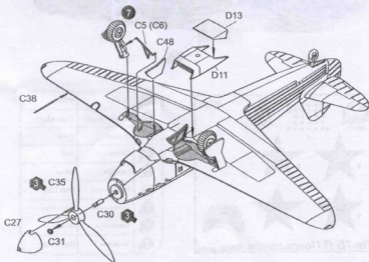
SCALE
1:48

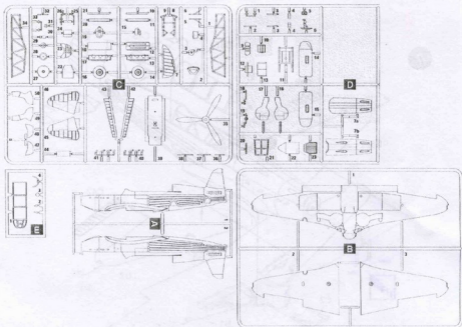
7



Hobby.dn.ua

8

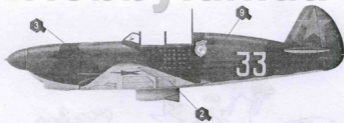




ДЕКАЛИ И ОКРАСКА

DECAL AND PAINTING

Hobby.dn.ua



1	Белая	White
2	Светло-голубая	Light Blue
3	Черная	Black
4	Красная	Red
5	Серебро	Silver
6	Темно-серая	Dark Grey
7	Светло-серая	Light Grey
8	Коричневая	Brown
9	Темно-зеленая	Dark Green