

Benz Patent-Motorwagen 1886

1/24 SCALE MODEL KIT No 24042

Автомобиль Бенца 1886 - Легкая Версия

Benz Patent-Motorwagen - первый в мире автомобиль с двигателем внутреннего сгорания. Он был построен Карлом Бенцем в 1885 году, а 2 ноября 1886 года на автомобиль был получен патент №37435. Транспортное средство имело бензиновый двигатель, электрическое зажигание, карбюратор, систему охлаждения, трансмиссию и тормозной механизм. Шасси автомобиля было сделано из стальных труб, задние колеса крепились на жёсткой оси с эллиптическими пружинами. Решение оснастить автомобиль тремя колесами было вызвано особенностями управления, его рулевая рукоятка располагалась в центре транспортного средства. В августе 1888 года жена изобретателя – Берта, вместе с сыновьями совершила на автомобиле Бенца первый автомобильный пробег длиной около 104 км. Это путешествие получило широкий резонанс и удачно прорекламировало автомобиль.

Benz Patent-Motorwagen 1886 - EASY version

The Benz Patent-Motorwagen was the world's first car with an internal combustion engine. It was built by Carl Benz in 1885, and on November 2, 1886, patent number 37435 was received for the car. The vehicle had a gasoline engine, electric ignition, carburetor, cooling system, transmission and brakes. The chassis was made of steel pipes, the rear wheels were mounted on a rigid axle with elliptical springs. The decision to equip the car with three wheels was caused by the peculiarities of steering, its steering handle was located in the center of the vehicle. In August 1888, the inventor's wife Bertha, together with her sons made the first road trip on Benz automobile length of about 104 km. This trip received a wide response and successfully promoted the car.

Технические характеристики автомобиля Бенца 1886 г.

Число мест	2
Сухая масса, кг	265
Длина, мм	2400
Ширина, мм	1200
Высота, мм	1400
База, мм	1450
Колея, задняя, мм	1190
Двигатель	«Бенц», 1-цил., 0,95 л, 0,9 л.с.
Максимальная скорость, км/ч	16

Technical Specifications of Benz Patent-Motorwagen car

Seats	2
Empty weight, kg	265
Length, mm	2400
Width, mm	1200
Height, mm	1400
Wheel base, mm	1450
Track rear, mm	1190
Engine	Benz, 1 cyl., 0,95 l, 0,9 hp
Max. Speed, km/h	16

ИСПОЛЬЗУЕМЫЕ КРАСКИ / USED COLORS:

COLOR	ICM	Revell	Tamiya
A Черный Black	1002	108	XF-1
B Черная резина Rubber Black	1039	106	XF-85
C Белый White	1001	105	XF-2
D Красный кровавый Blood Red	1046	330	XF-7
E Коричневый земляной Tan Earth	1058	189	XF-78

COLOR	ICM	Revell	Tamiya
F Сталь Natural Steel	1025	191	X-32
G Латунь Brass	1018	195	X-31
H Медь Copper	1021	93	XF-6
J Оружейная сталь Gun metal	1027	109	X-10

Для получения глянцевого, сатинового или матового эффекта - используйте наши лаки!

For a glossy, satin or matte effect - use our varnishes!



01 СТАДИЯ СБОРКИ
ASSEMBLY STEP

03 СБОРОЧНАЯ ЕДИНИЦА
ASSEMBLY UNIT

***** СДЕЛАТЬ САМОМУ
SCRATCH BUILD

A ИСПОЛЬЗУЕМАЯ КРАСКА
USED COLOR

? ПРОИЗВОЛЬНЫЙ ВЫБОР
OPTIONAL

□ ПРИ СБОРКЕ НЕ ИСПОЛЬЗУЕТСЯ
PARTS NOT FOR USE

x2 СДЕЛАТЬ ДВЕ ДЕТАЛИ
MAKE 2 PCS

✗ НЕ КЛЕИТЬ
DO NOT CEMENT

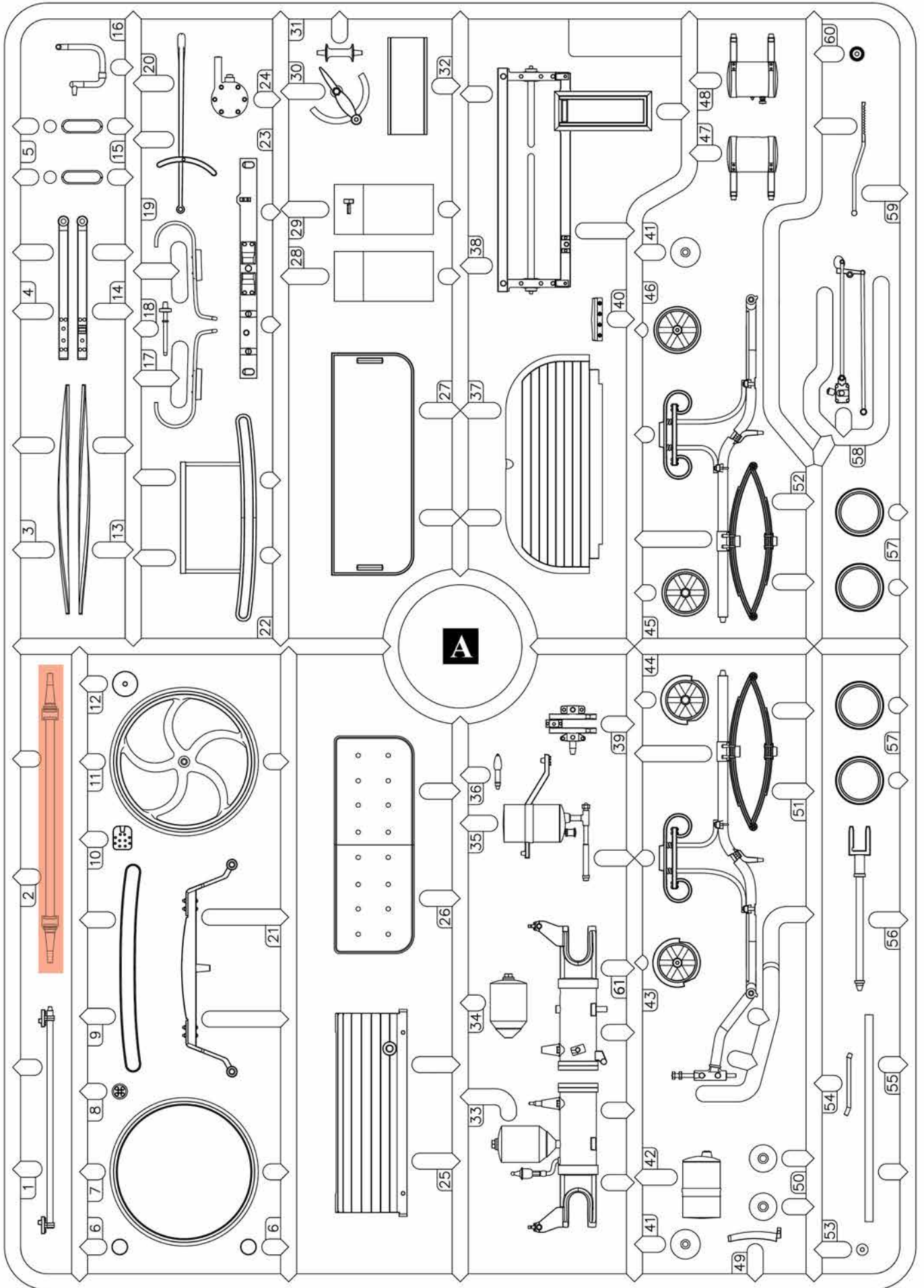
✂ ОТРЕЗАТЬ
CUT OFF

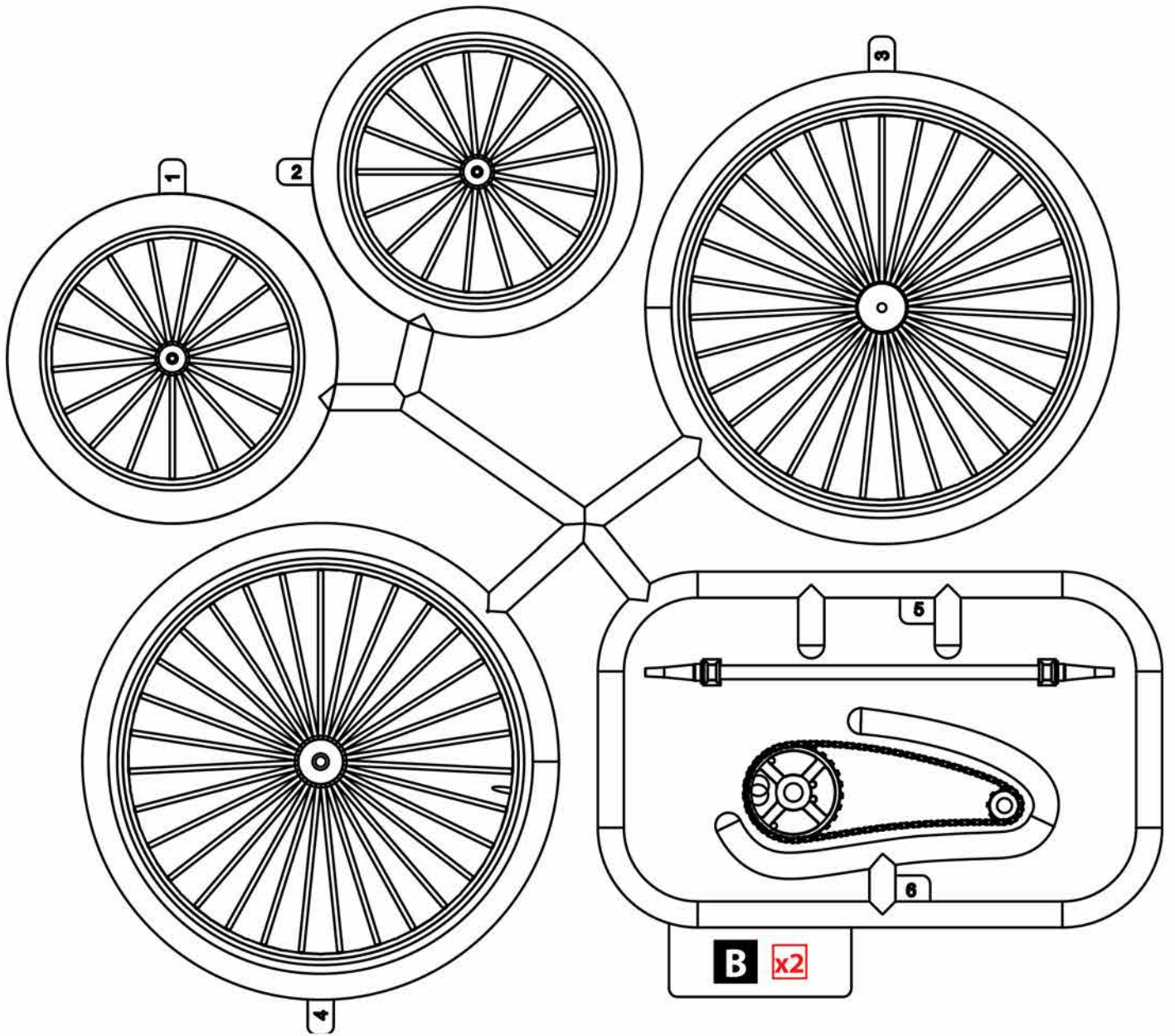
В Н И М А Н И Е !

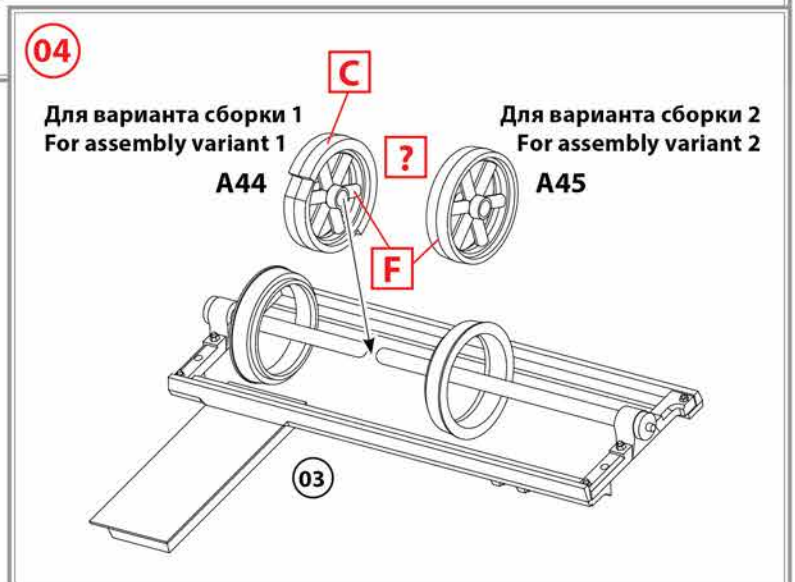
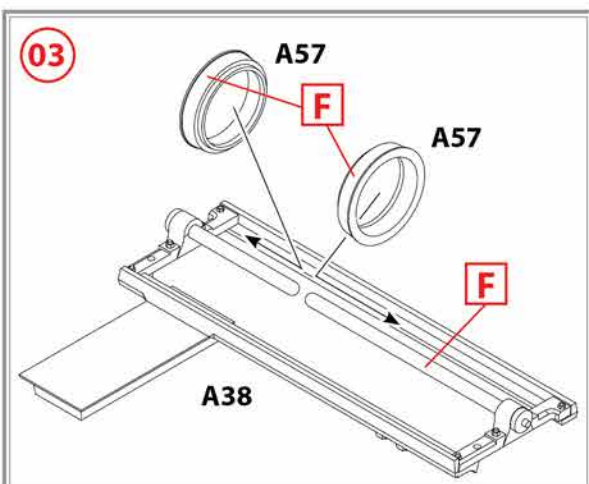
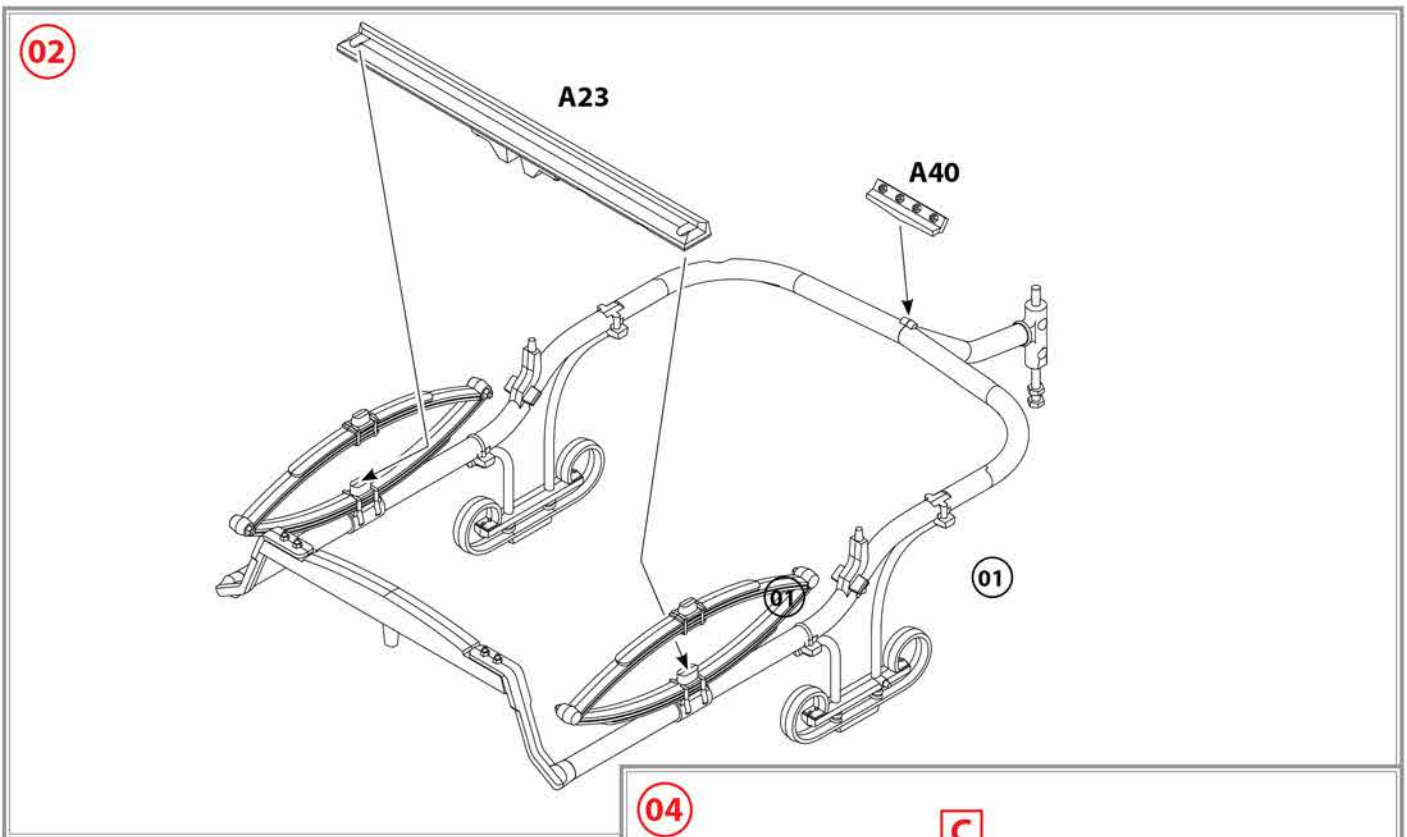
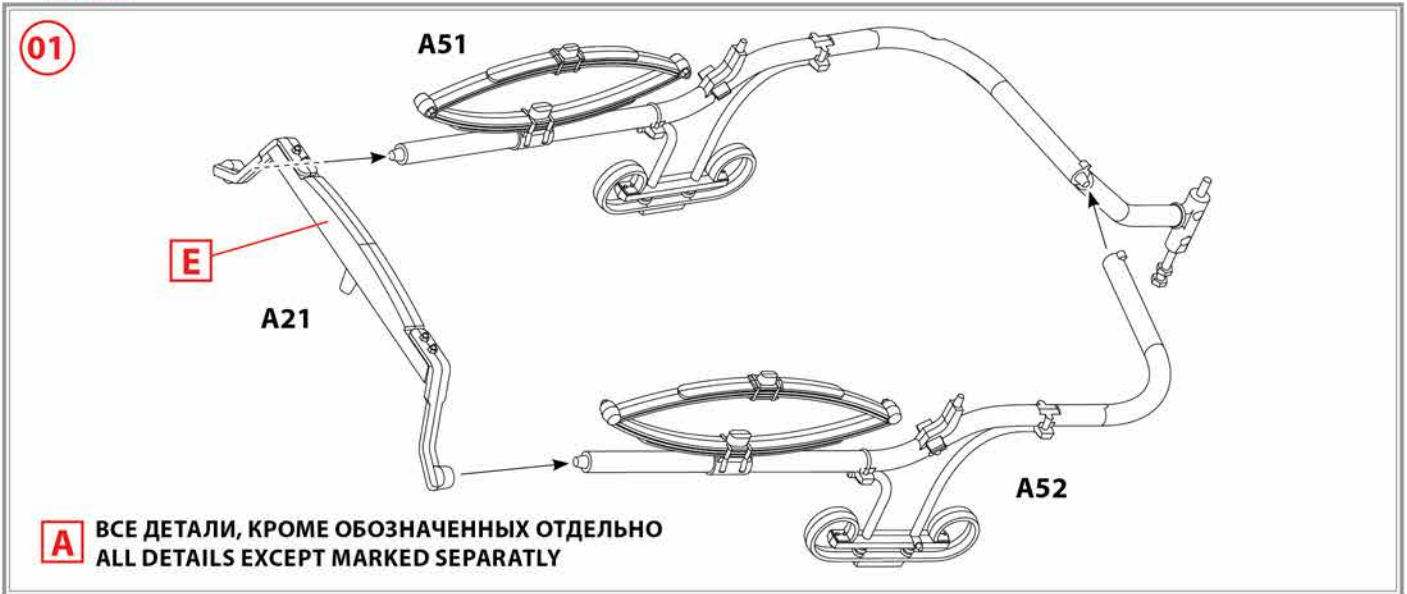
Перед сборкой внимательно прочитать руководство по монтажу. Каждая деталь пронумерована. Соблюдать последовательность монтажа. Необходимые рабочие инструменты: нож и напильник для зачистки деталей; резиновая лента, клейкая лента и зажимы для сушки белья для прижимания склеиваемых деталей. Детали из пластика очистить в растворе мягкого моющего средства и высушить на воздухе для того, чтобы краска и переводные картинки лучше прилипали. Перед приклеиванием проверить, подходят ли детали; клей наносить экономно. Хром и краску удалить с поверхностей склеивания. Небольшие детали покрасить перед тем, как они будут удалены из рамок. Краску необходимо хорошо просушить, только после этого продолжать сборку. Каждую соответствующую переводную картинку отдельно вырезать и примерно на 20 секунд опустить в теплую воду. На обозначенном месте картинку отделить от бумаги и прижать промокательной бумагой.

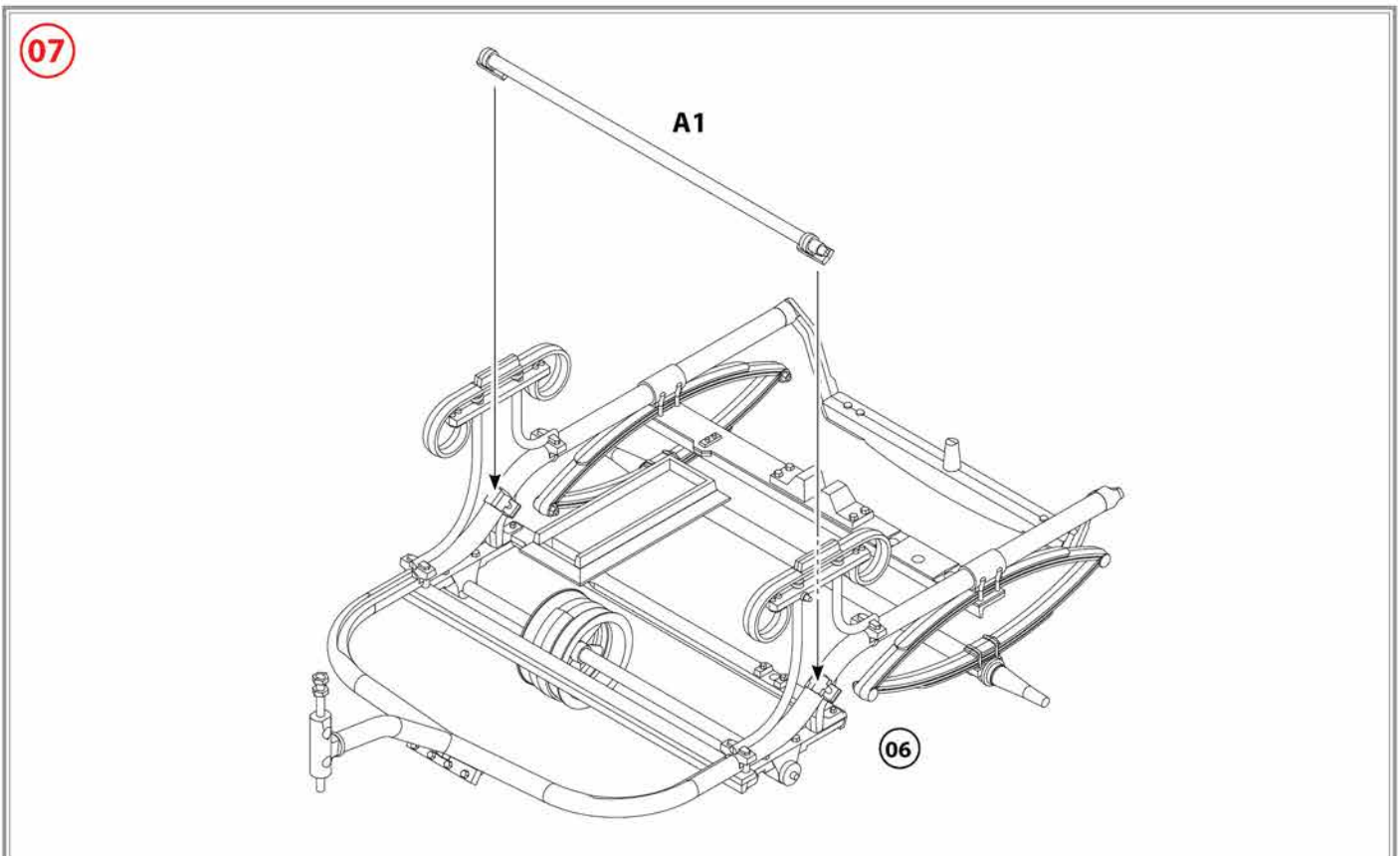
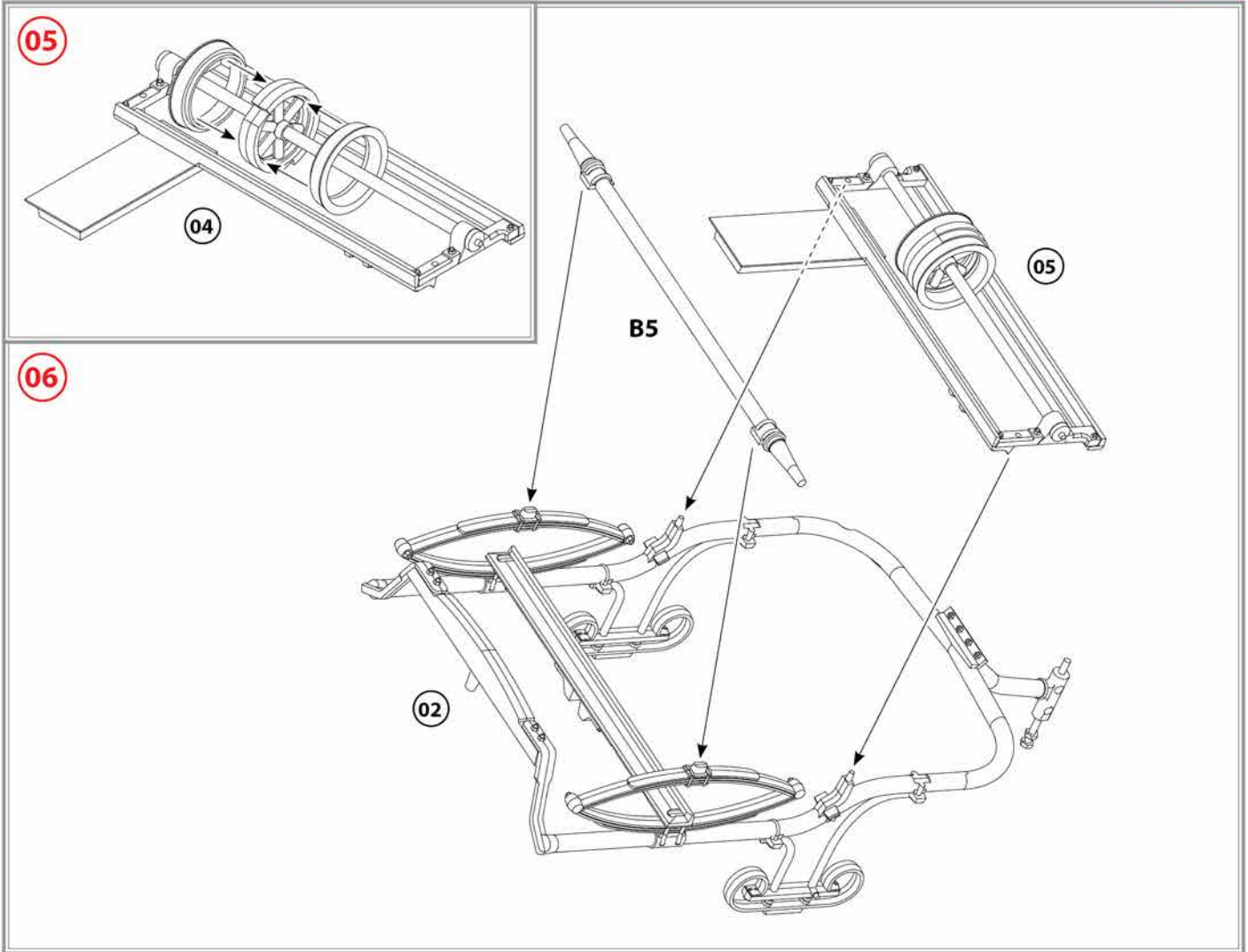
С А У Т И О Н !

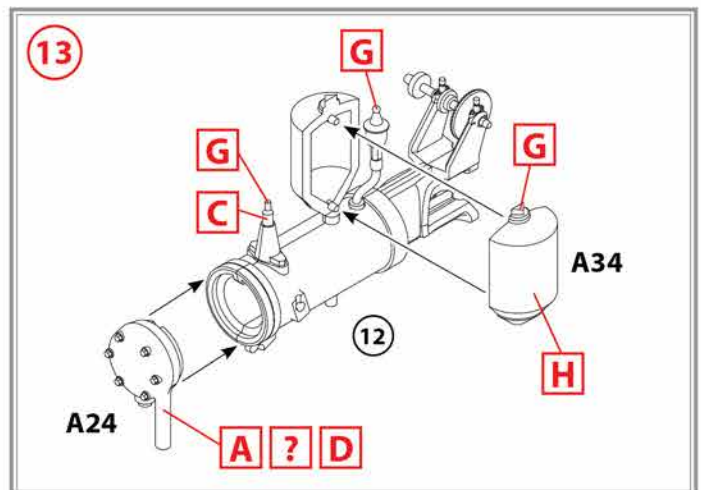
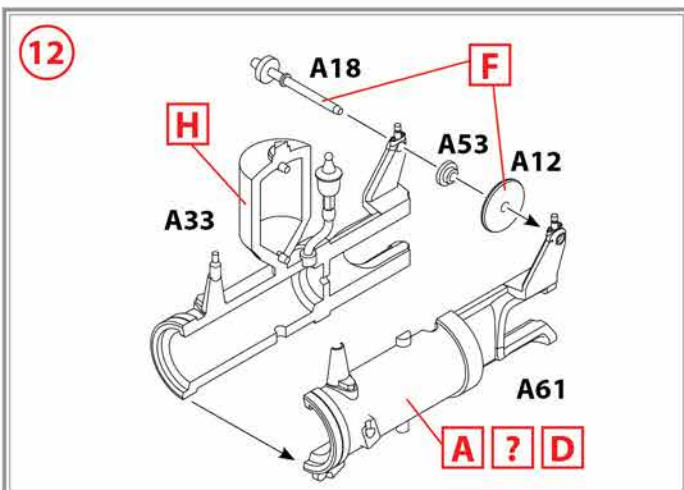
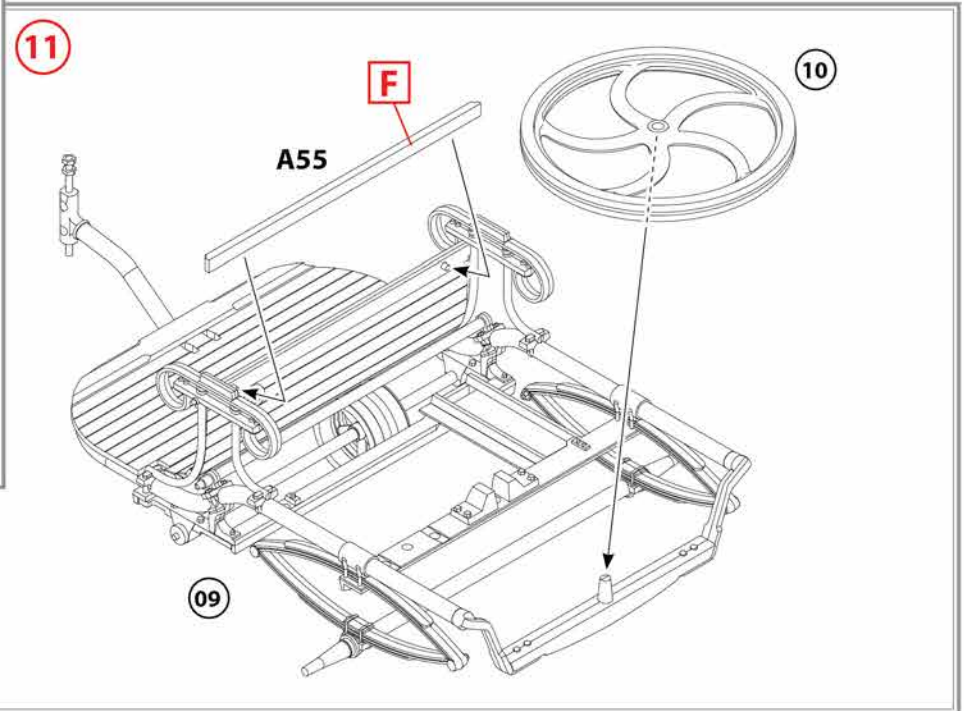
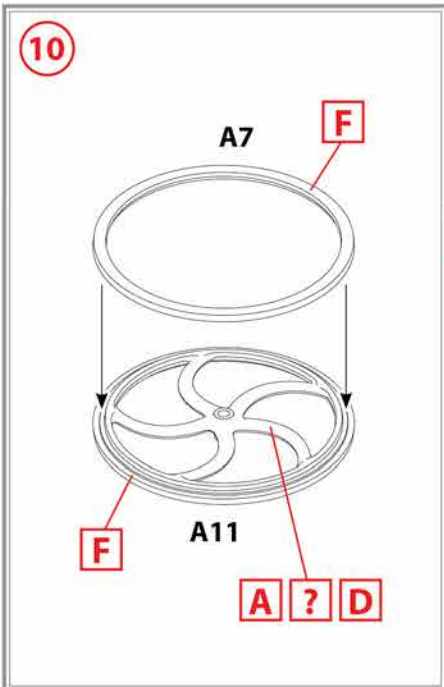
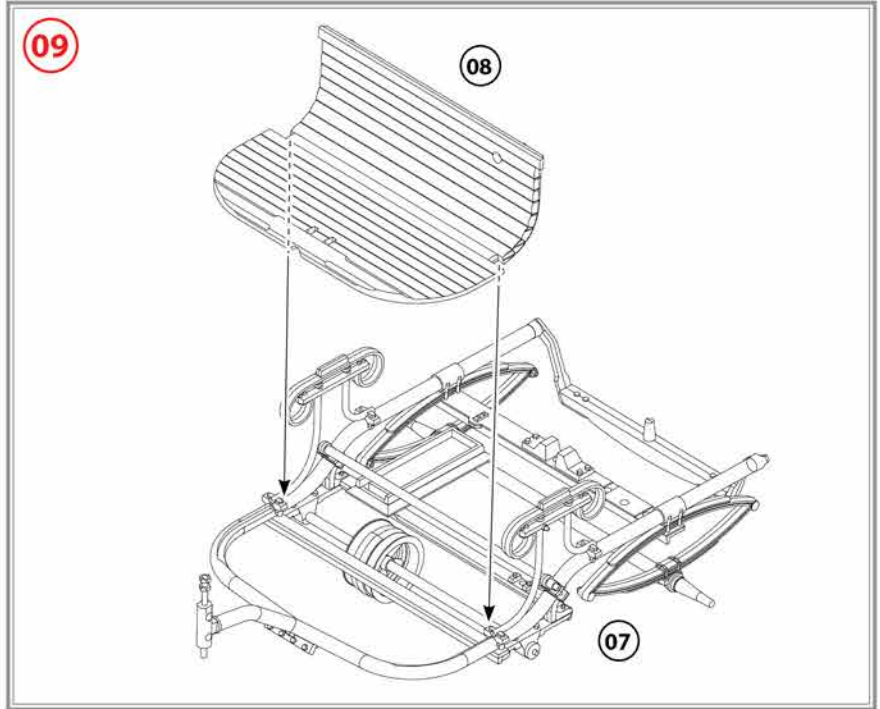
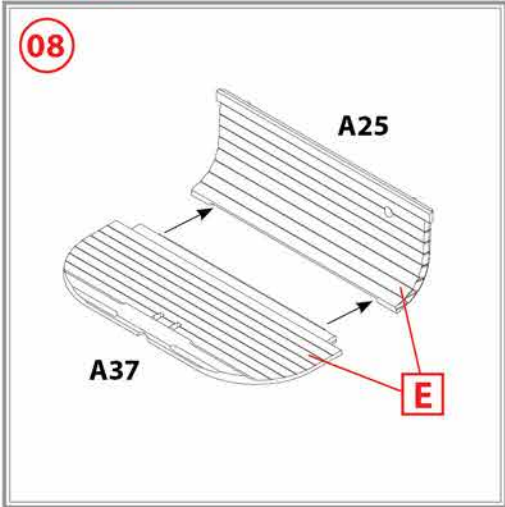
Read the instructions thoroughly prior to assembly. Each component is numbered. Adhere to specified sequence of assembly. Tools required: knife and file for removal of components from frame; rubber bond, adhesive tape and clothes pegs for clamping components together after applying adhesive. Clean plastic components in a mild detergent solution and allow to air-dry so that paint and transfers adhere better. Prior to applying adhesive, check to see whether the components fit together; apply adhesive sparingly. Remove chrome and paint from the contact surfaces. Paint small components before removing them from the frame. Allow paint to dry well, and only then continue to assemble. Cut out each transfer individually and immerse in warm water for approx. 20 seconds. Slide transfer off paper and into designated position, then press on with blotting paper.

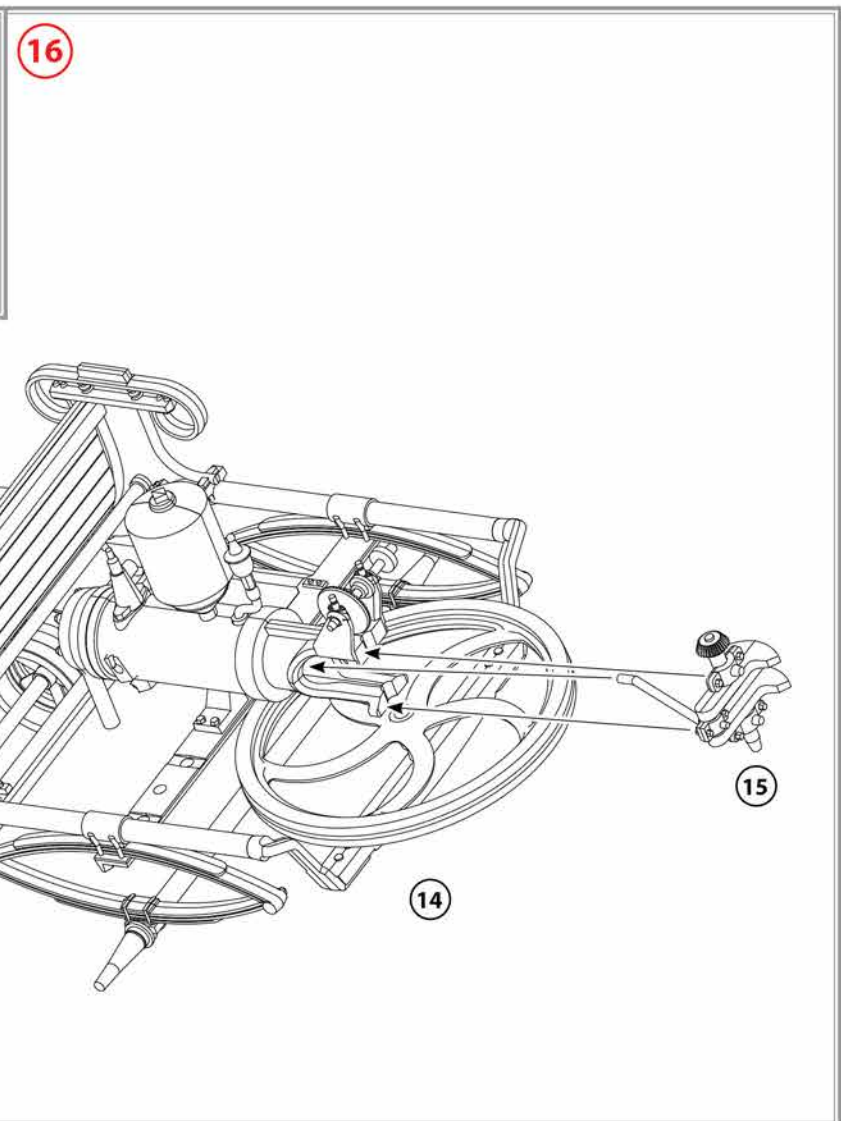
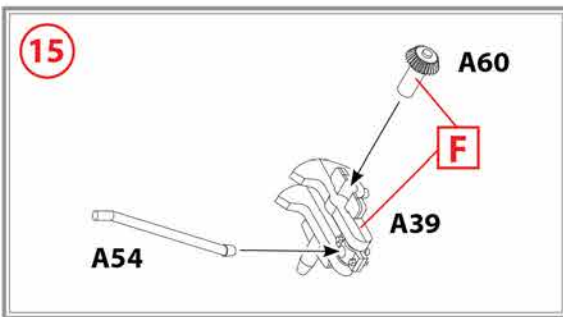
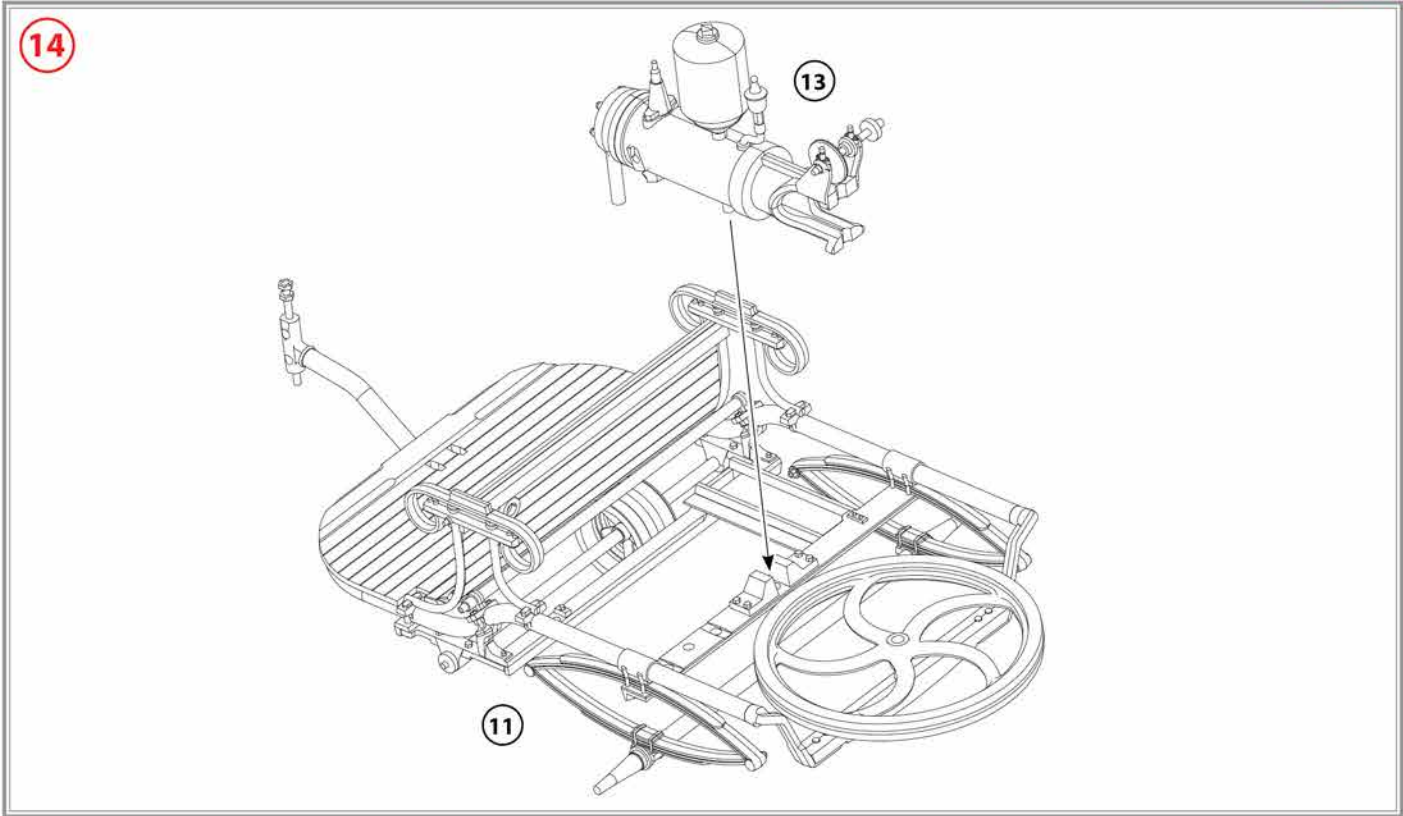


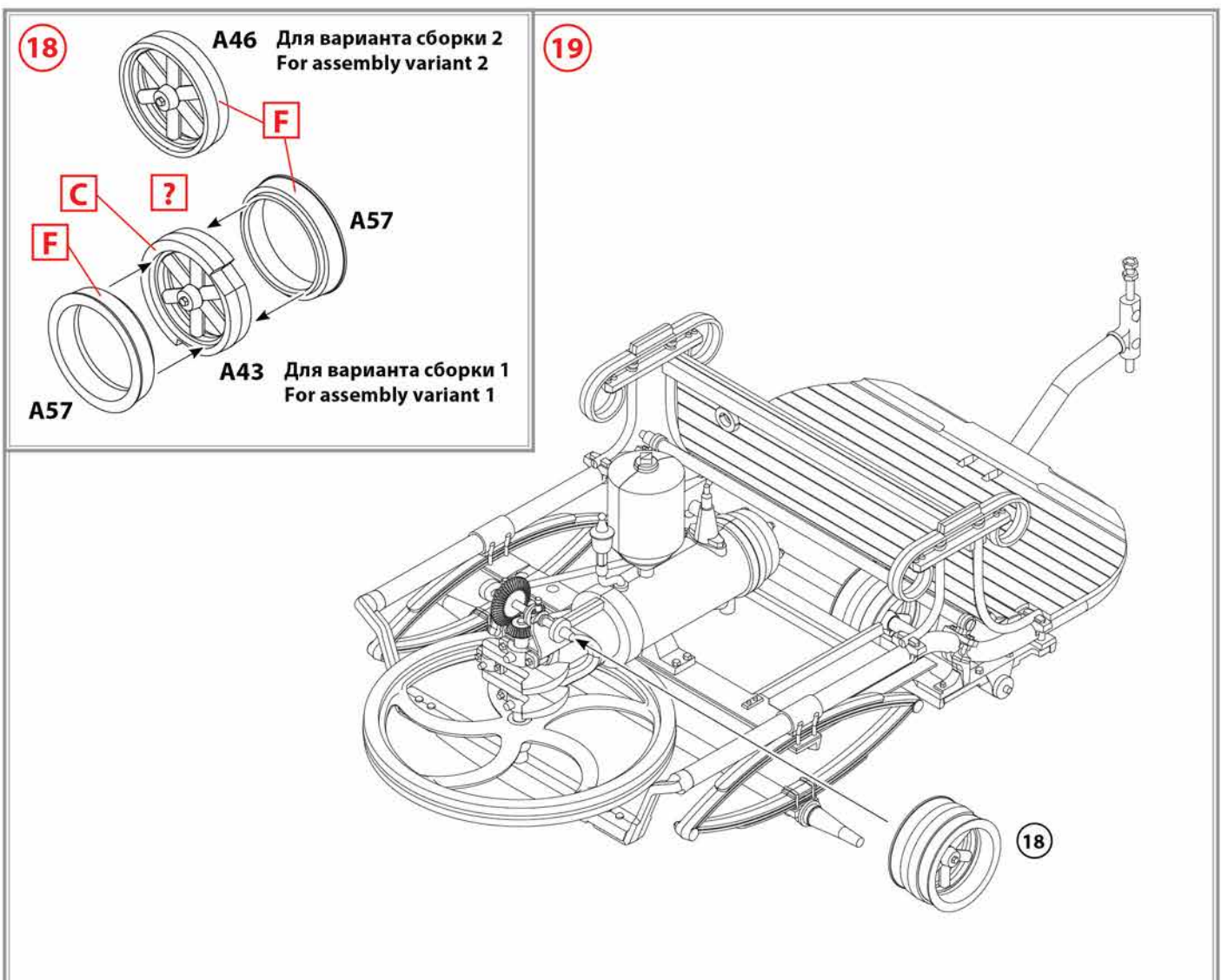
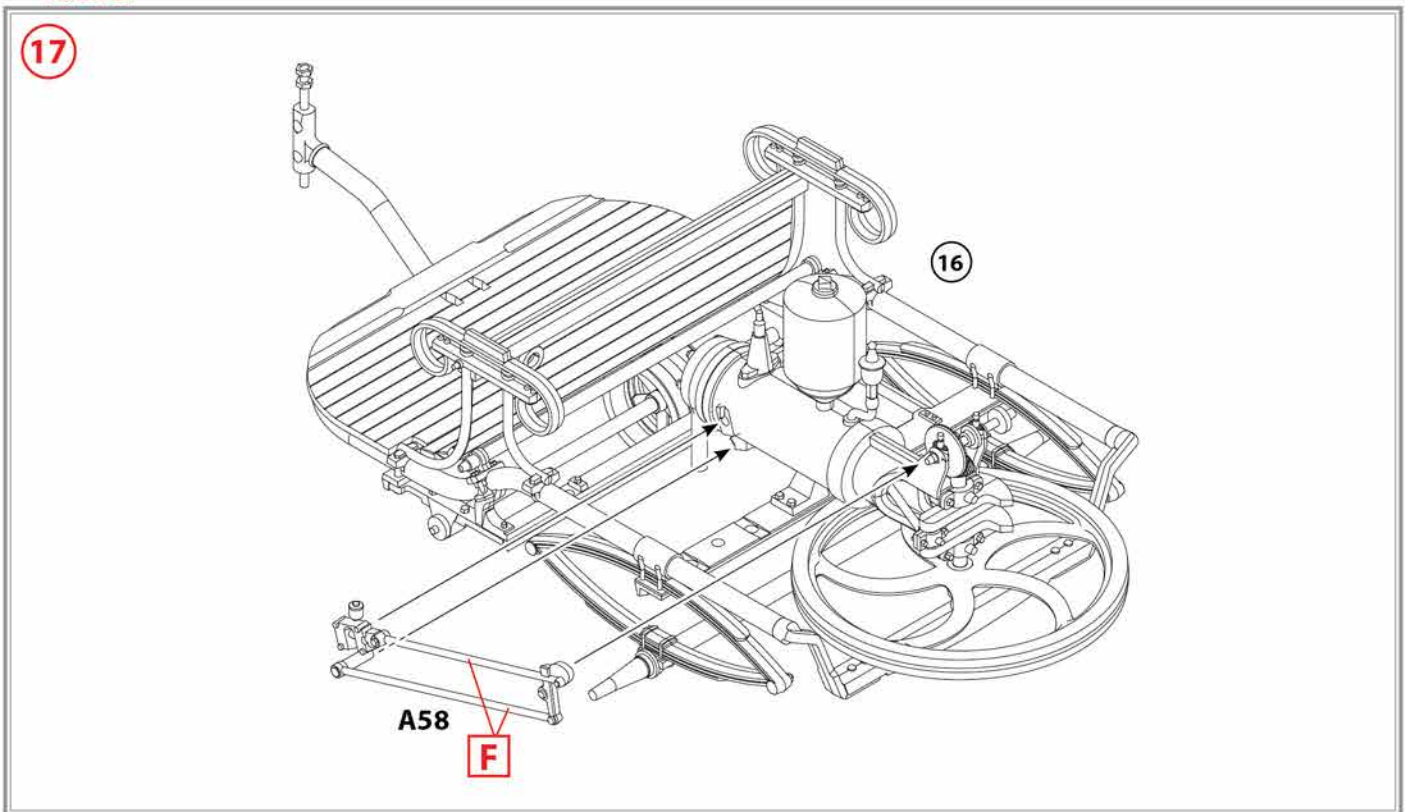




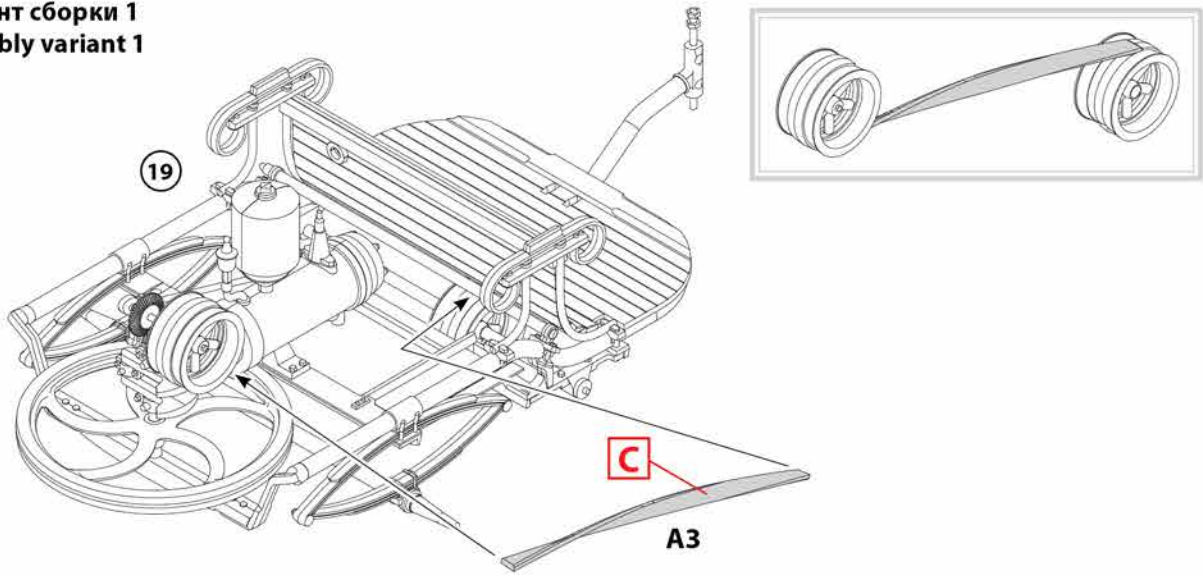




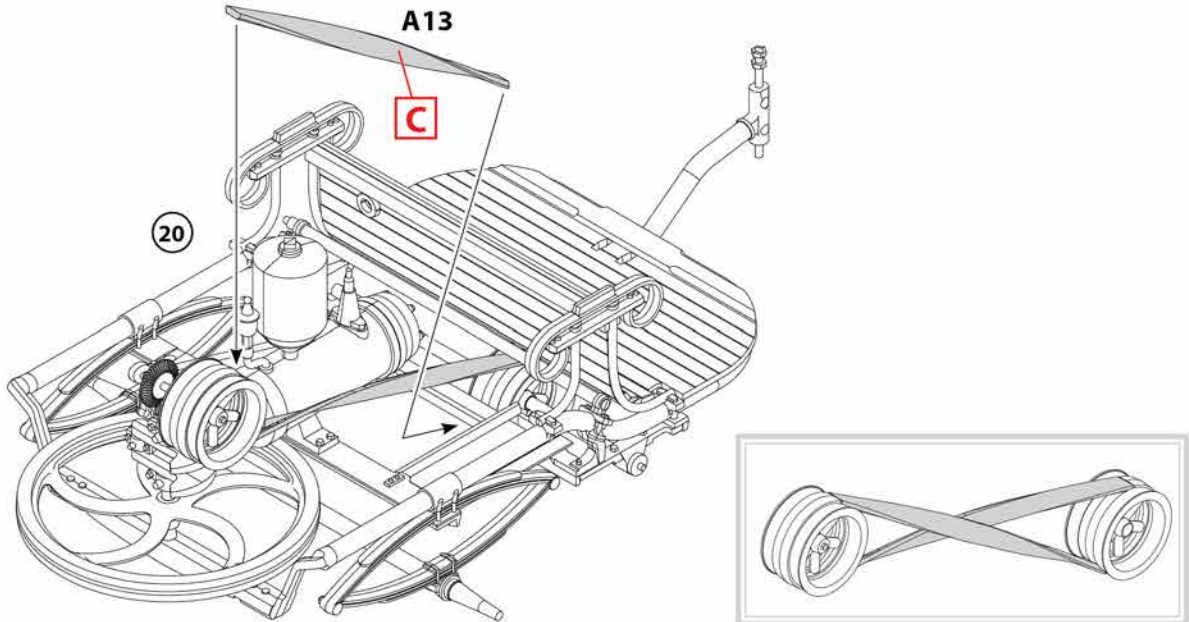




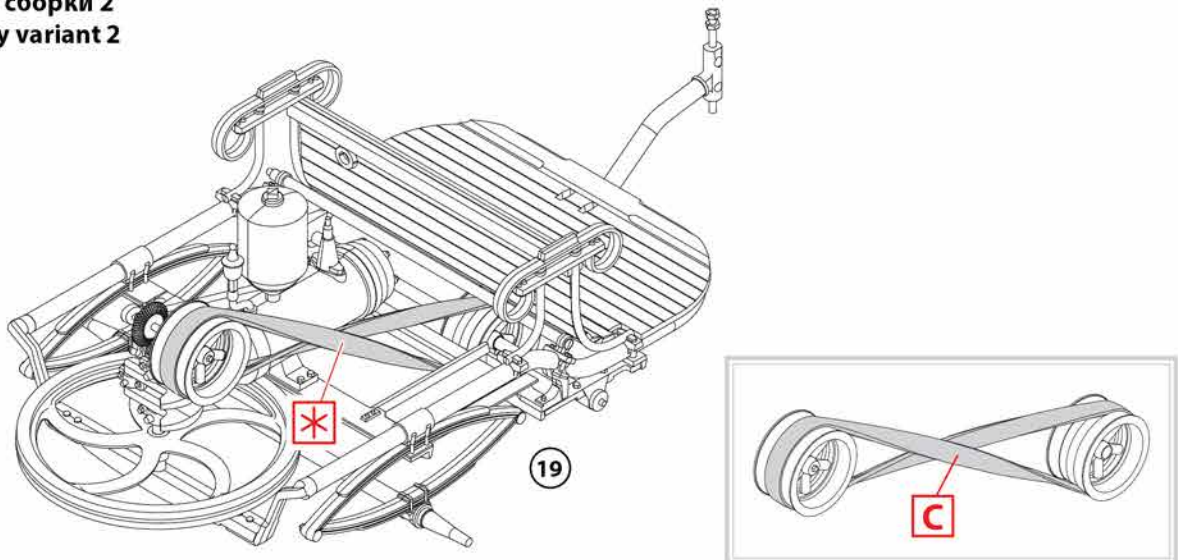
20 Вариант сборки 1
Assembly variant 1

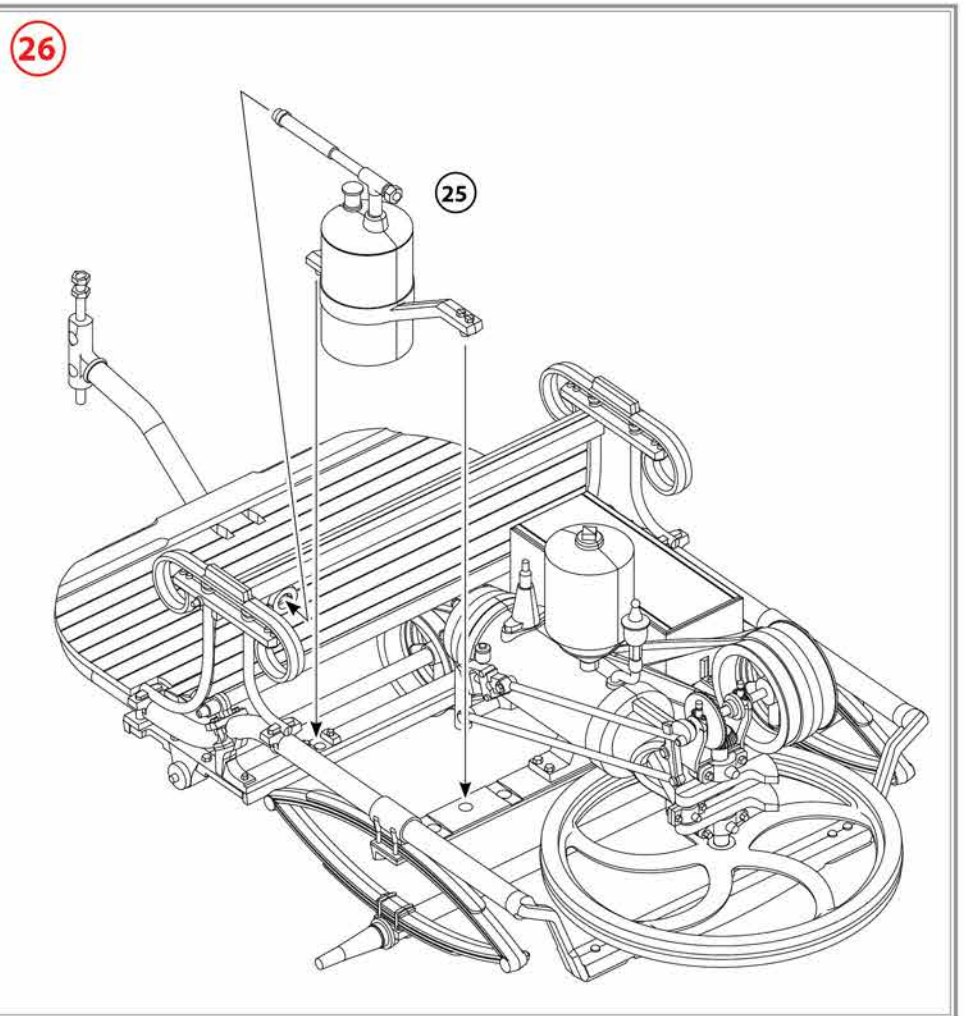
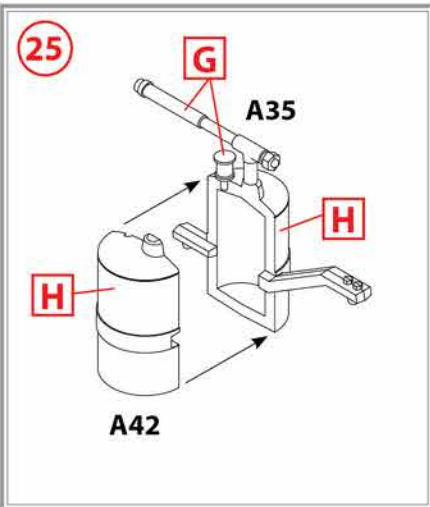
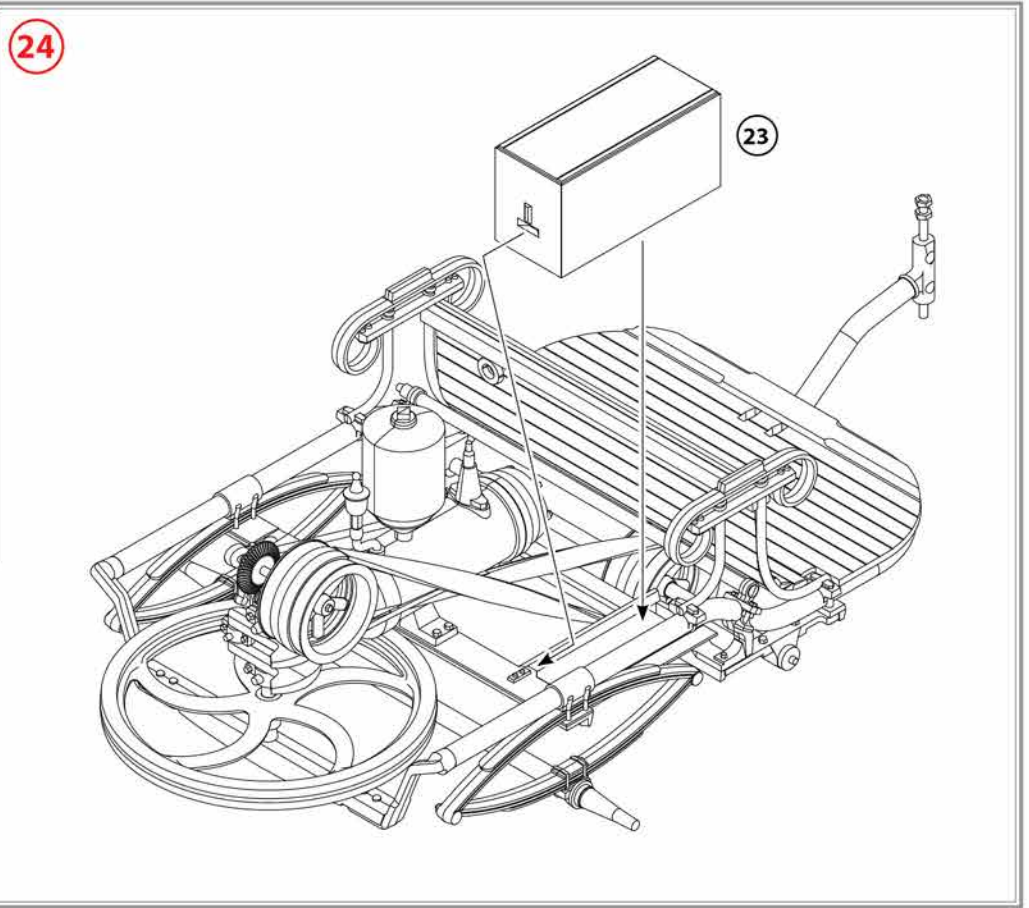
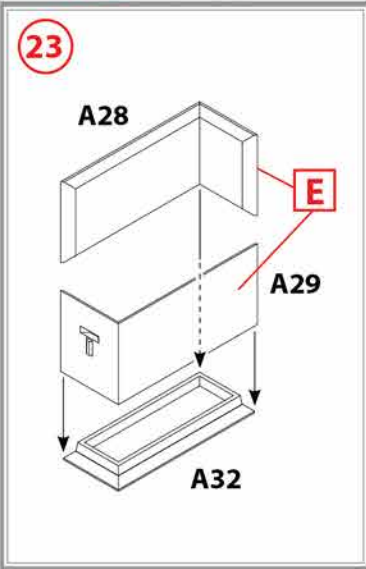


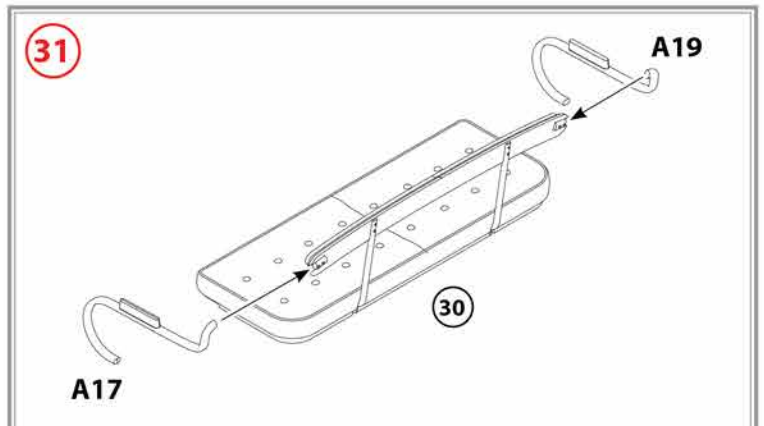
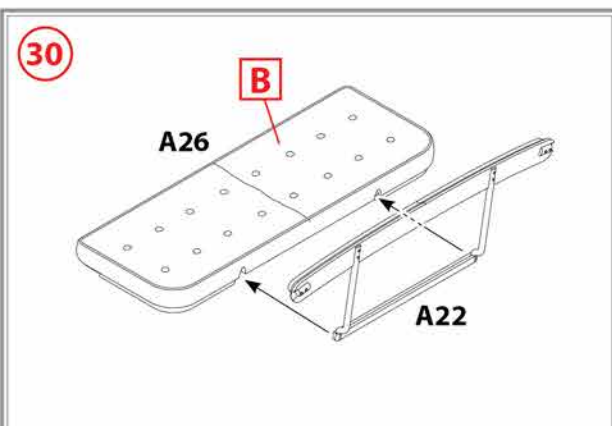
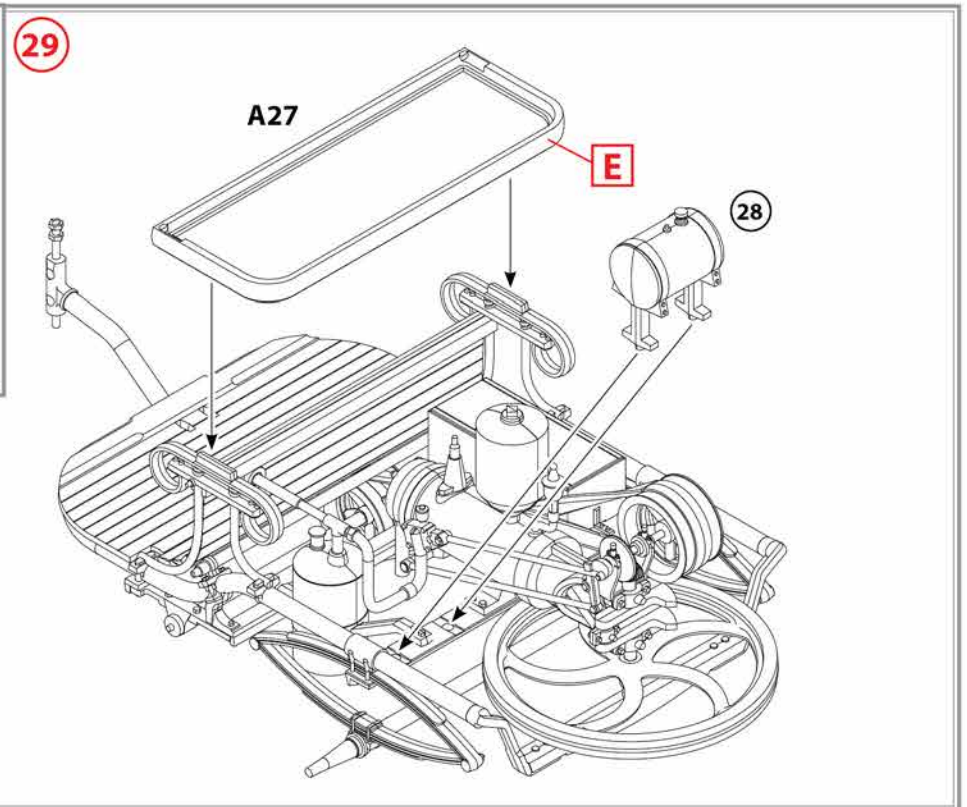
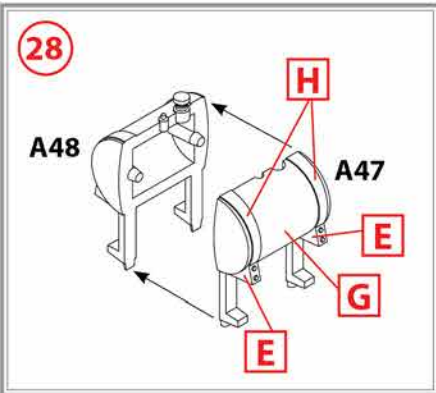
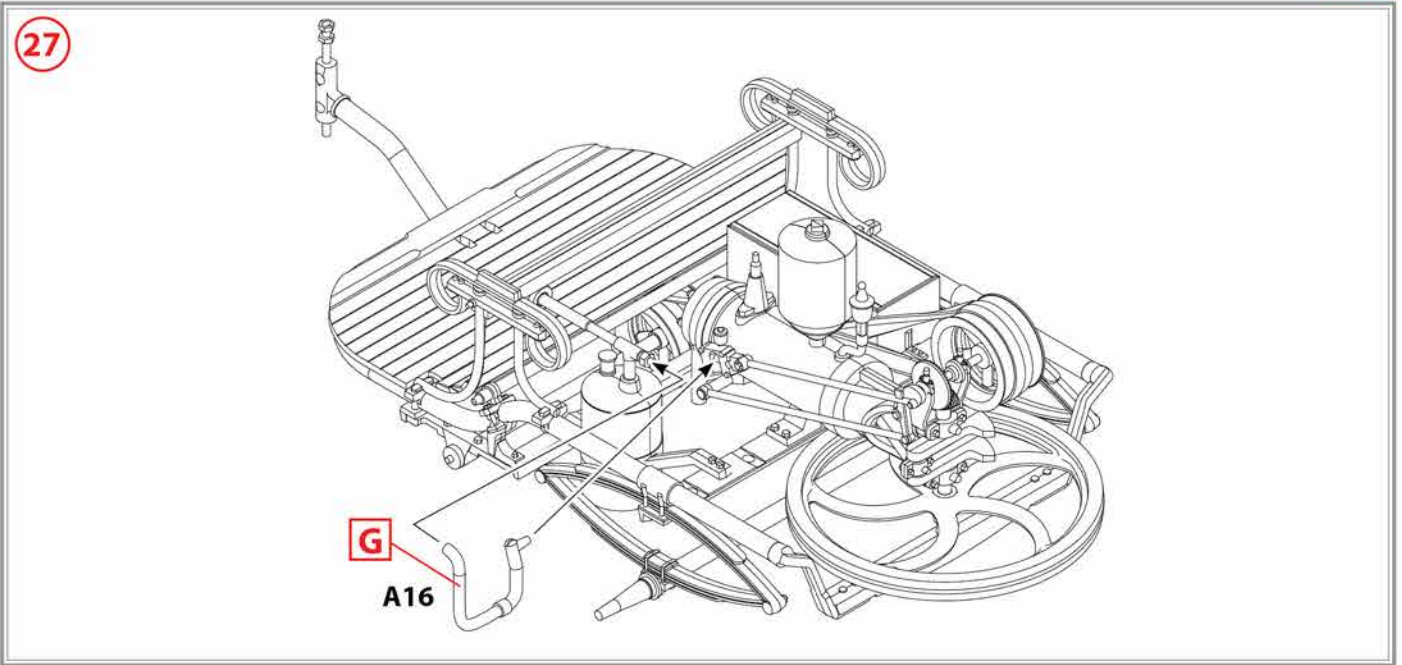
21

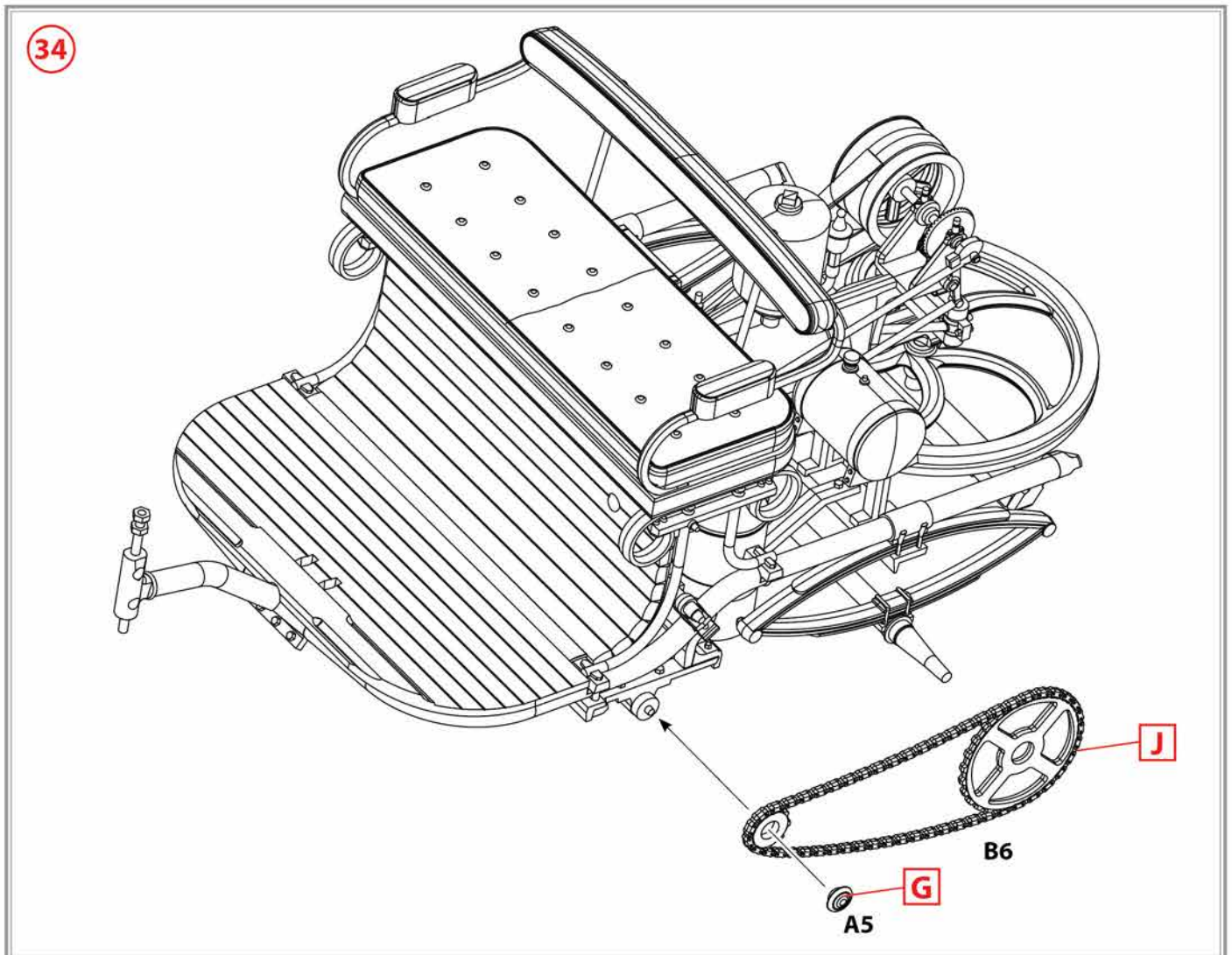
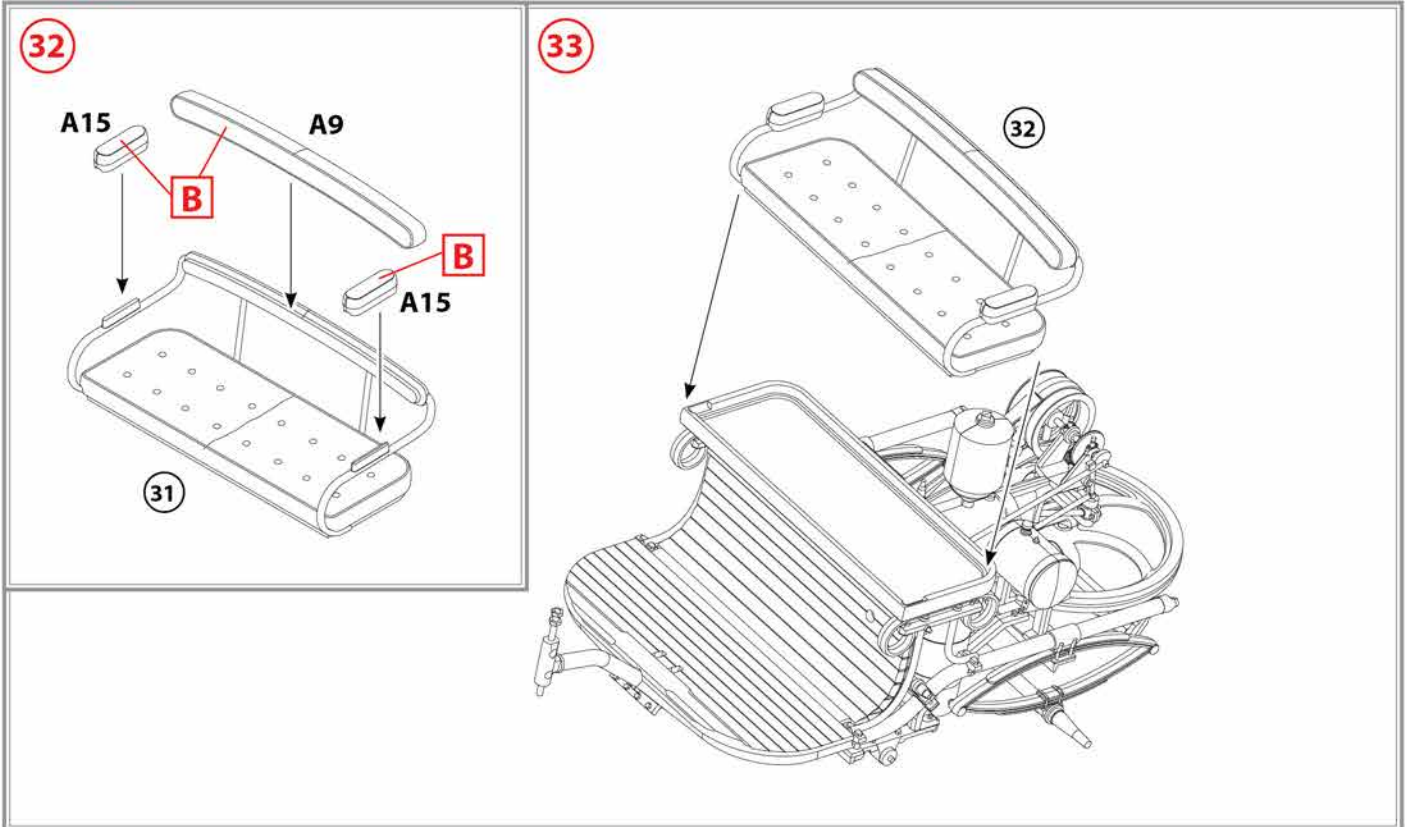


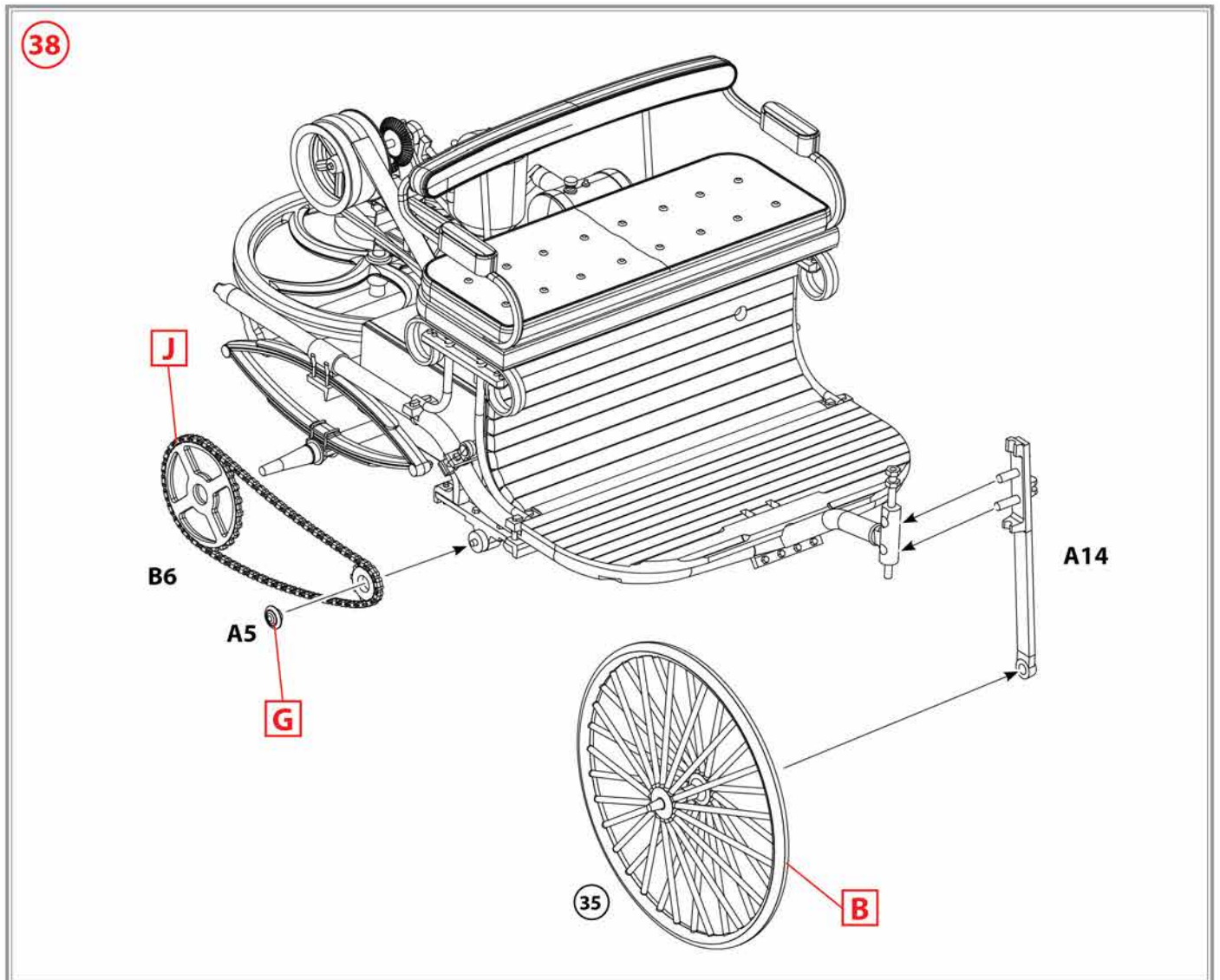
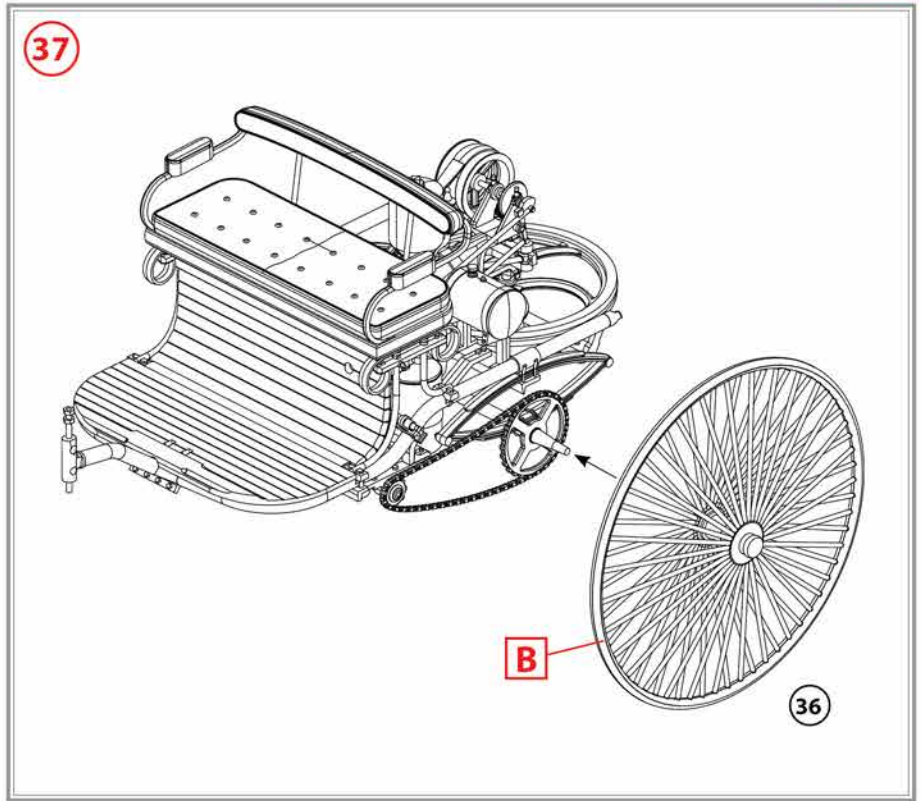
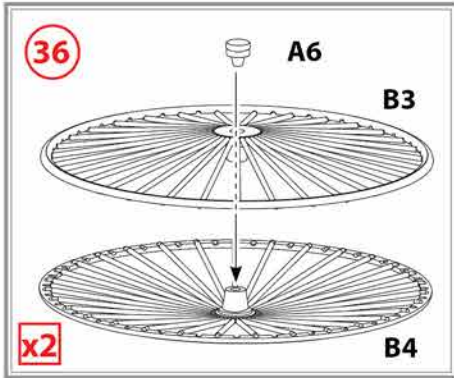
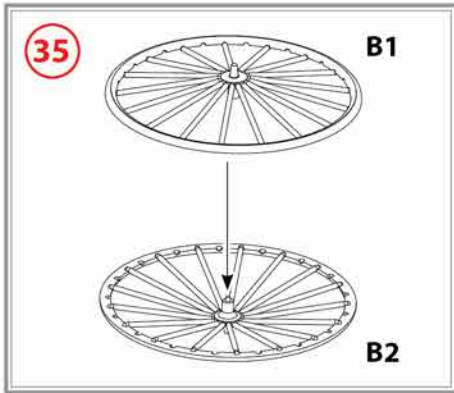
22 Вариант сборки 2
Assembly variant 2

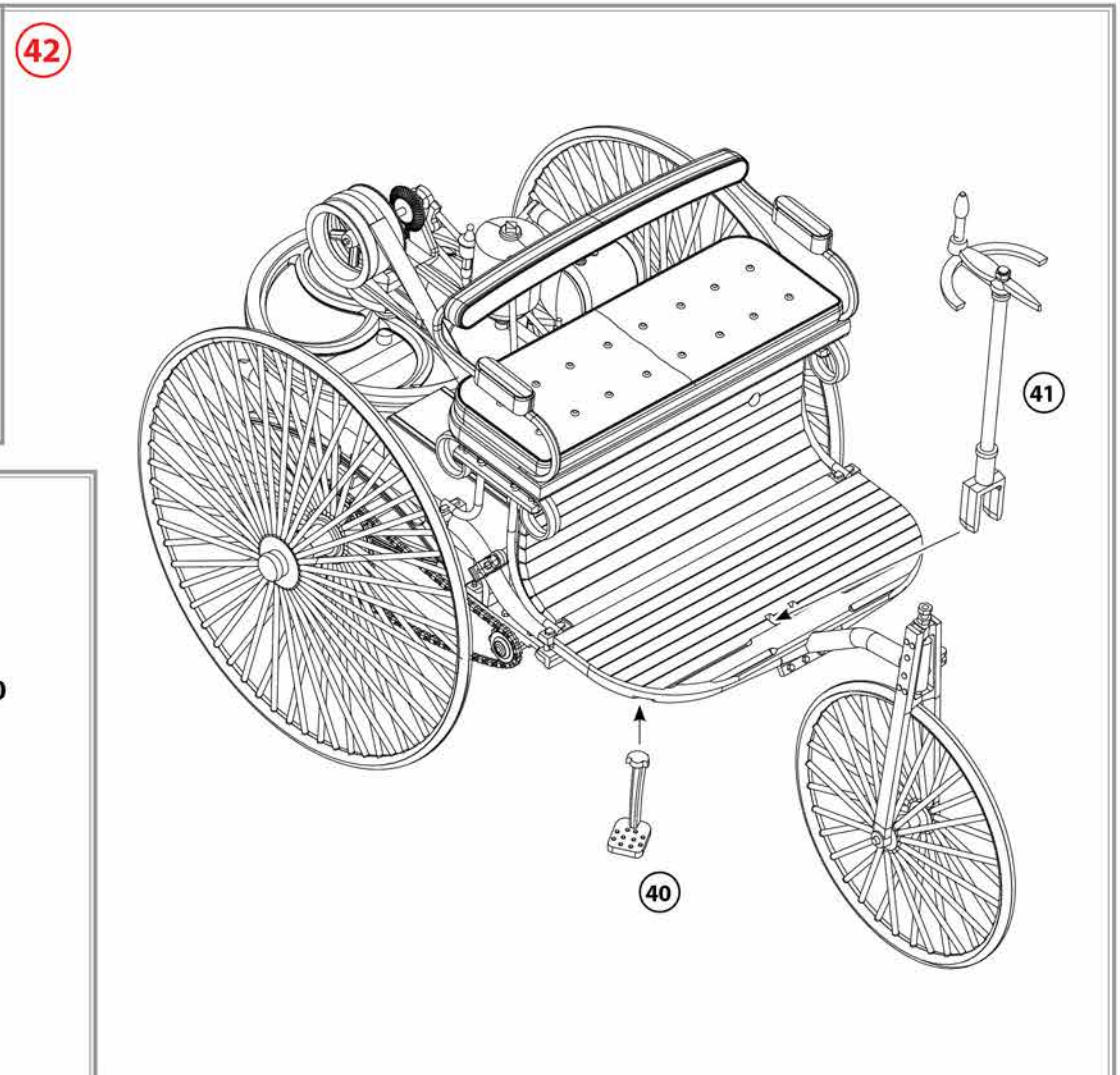
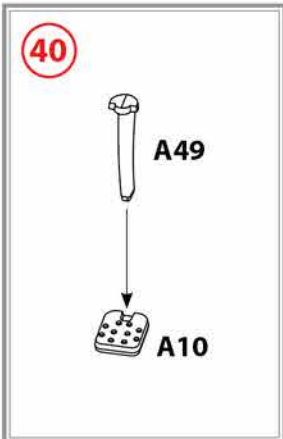
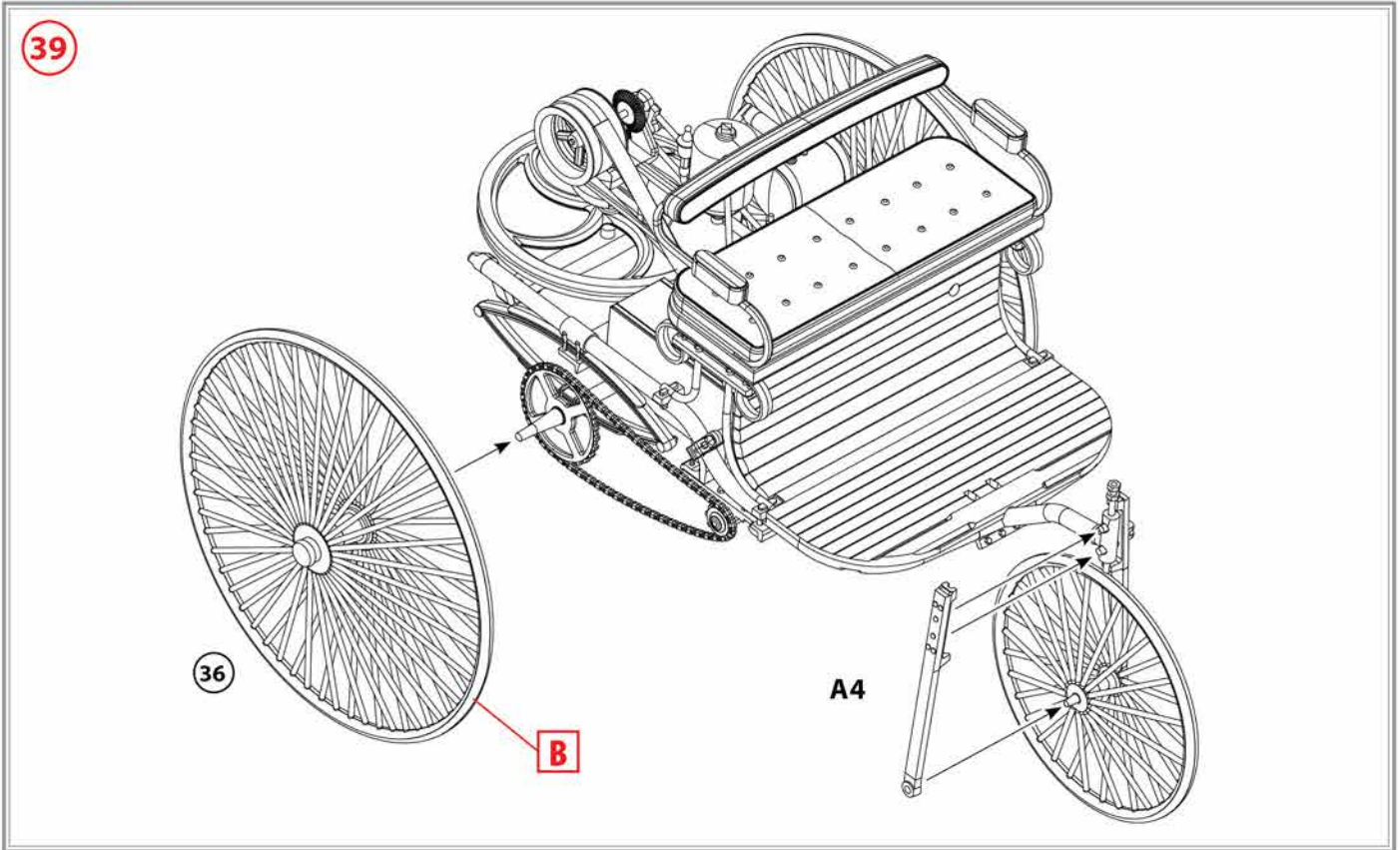




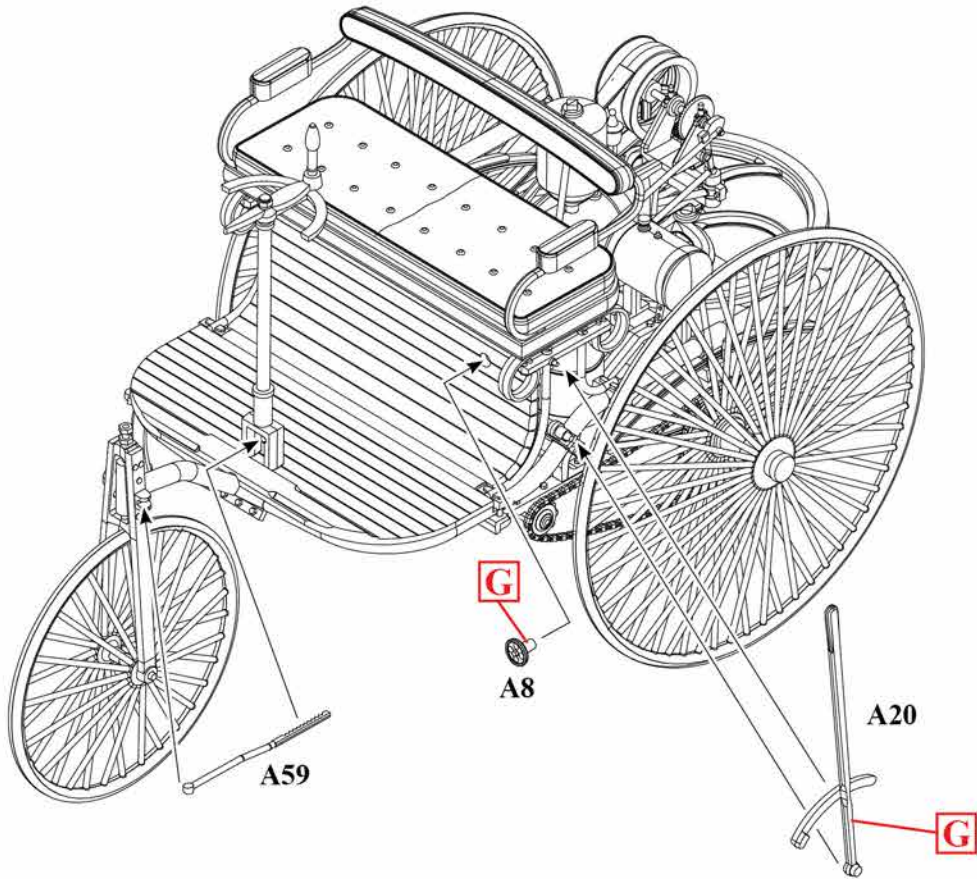








43



44

