



MiG-25 PU

1/72 SCALE MODEL KIT No 72178

МиГ-25 ПУ Советский учебный самолет

В связи с тем, что возникла необходимость обучения пилотов для работы с таким необычным самолетом, как МиГ-25, была разработана и испытана учебно-тренировочная версия нового МиГа. Прототип был разработан на базе перехватчика. Заинтересованность в спарке высказал и заказчик — авиация ПВО. Официально самолет создавался по решению Военно-промышленной комиссии при Совмине СССР от 7 июля 1965 г.

Носовая часть самолета до шпангоута № 1 была переконструирована для размещения там кабины инструктора.

Серийное производство МиГ-25ПУ начато в 1970 году, в Горьком, которое продолжалось до 1985 г. Всего было изготовлено около 180 экземпляров этих машин.

Тактико-технические характеристики МиГ-25 ПУ

| | |
|-------------------------------|--|
| Длина, м | 21,55 |
| Размах крыла, м | 13,42 |
| Взлетный вес (нормальный), кг | 36720 |
| Двигатели | 2хТРДФ Р-15БД-300, тяга на форсаже - 2х11200 кгс |
| Максимальная скорость, км/ч | 2800 |
| Потолок, м | 20000 |
| Дальность, км | 1200 |

MiG-25 PU Soviet Training Aircraft

Because of the need to train pilots to operate such an unusual aircraft as the MiG-25, a training version of the new MiG was developed and tested. The prototype was developed on the basis of the interceptor. Interest in the twin was also expressed by the customer - air defense aviation. Officially the plane was created by the decision of the Military-Industrial Commission under the USSR Council of Ministers dated July 7, 1965.

The nose part of the plane up to spar number 1 was redesigned to place there the instructor cabin.

Series production of MiG-25PU began in 1970 in Gorky, which continued until 1985. In total, about 180 copies of these machines were produced.

Tactical and Technical Specifications of MiG-25 PU

| | |
|---------------------------|--|
| Length, m | 21,55 |
| Span, m | 13,42 |
| Start weight (normal), kg | 36720 |
| Engines | 2xR15BD-300, thrust in afterburner - 2x11200 kgf |
| Max. Speed, km/h | 2800 |
| Service ceiling, m | 20000 |
| Range, km | 1200 |

ИСПОЛЪЗУЕМЫЕ КРАСКИ / USED COLORS:

| COLOR | ICM | Revell | Tamiya |
|-----------------------------------|-------------|--------|--------|
| A Небесно-серый Sky Grey | 1033 | 371 | XF80 |
| B Темно-серый Dark Grey | 1037 | 169 | XF75 |
| C Черный Black | 1002 | 108 | XF1 |
| D Серебро Silver | 1024 | 190 | X11 |
| E Сталь Natural Steel | 1025 | 191 | X32 |
| F Латунь Brass | 1018 | 195 | X31 |
| G Алюминий Aluminium | 1023 | 199 | XF16 |

| COLOR | ICM | Revell | Tamiya |
|---|----------------------------|--------|--------|
| H Зеленый Deep Green | 1009 | 364 | XF5 |
| J Сине-зеленый Blue Green | 1009 1010 | 148 | XF71 |
| K Серый нейтральный Neutral Grey | 1036 | 157 | XF20 |
| L Полупрозрачный зеленый Clear Green | 1014 | 161 | X25 |
| M Полупрозрачный красный Clear Red | 1011 | 731 | X27 |

Для получения глянцевого, сатинового или матового эффекта - используйте наши лаки!
For a glossy, satin or matte effect - use our varnishes!



2001
МАТОВЫЙ ЛАК
VARNISH MATT



2002
САТИНОВЫЙ ЛАК
VARNISH SATIN



2003
ГЛЯНЦЕВЫЙ ЛАК
VARNISH GLOSS

01 СТАДИЯ СБОРКИ
ASSEMBLY STEP

? ПРОИЗВОЛЬНЫЙ ВЫБОР
OPTIONAL

A ИСПОЛЪЗУЕМАЯ КРАСКА
USED COLOR

03 СБОРОЧНАЯ ЕДИНИЦА
ASSEMBLY UNIT

■ ПРИ СБОРКЕ НЕ ИСПОЛЪЗУЕТСЯ
PARTS NOT FOR USE

x2 СДЕЛАТЬ ДВЕ ДЕТАЛИ
MAKE 2 PCS

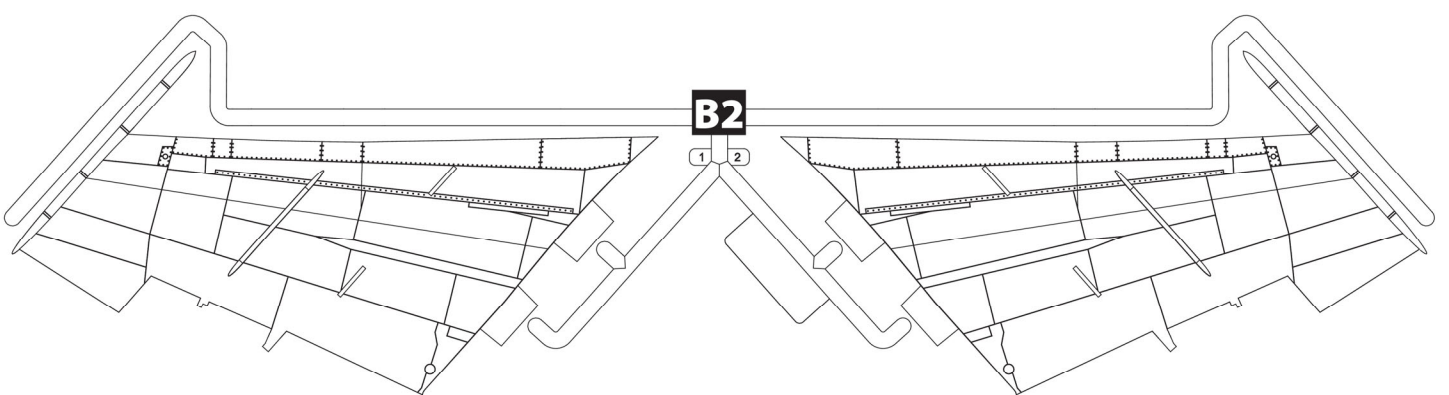
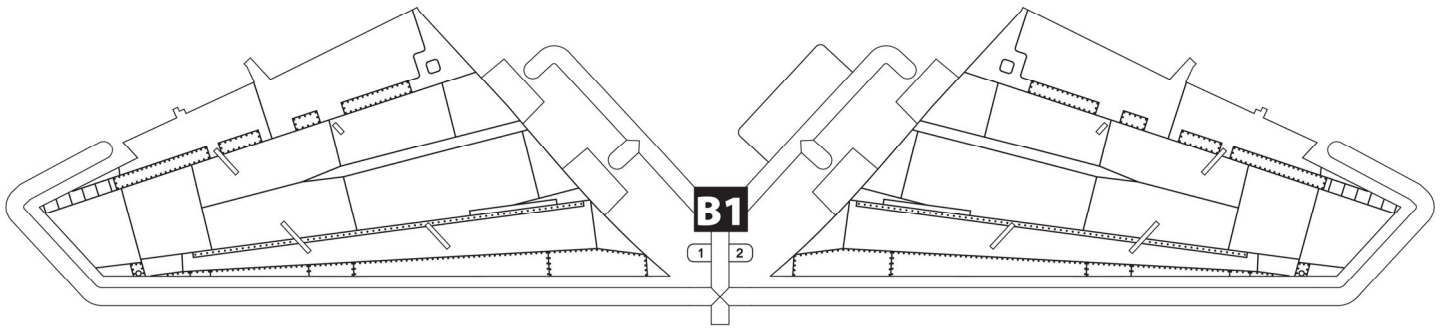
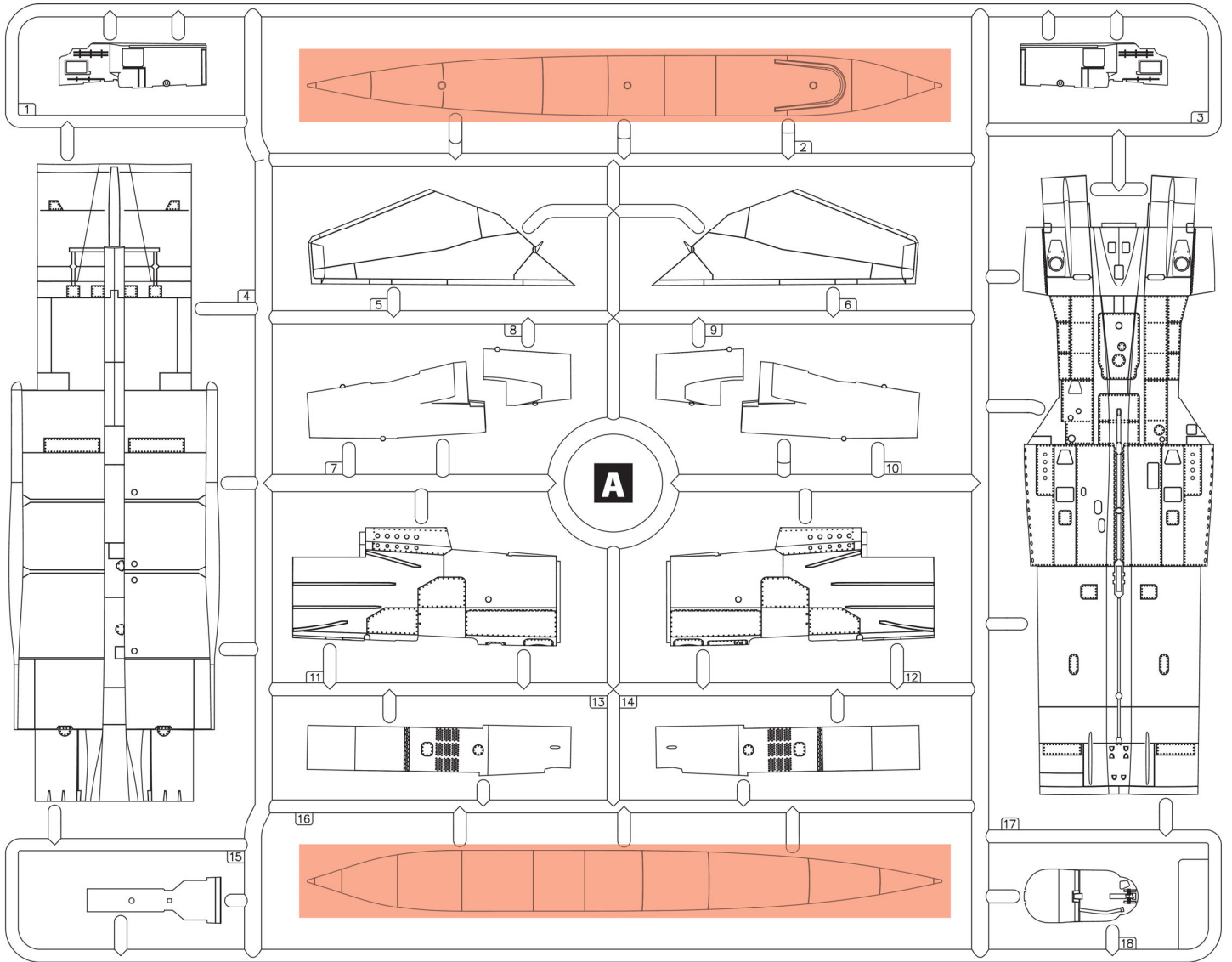
ВНИМАНИЕ!
Перед сборкой внимательно прочитать руководство по монтажу. Каждая деталь пронумерована. Соблюдать последовательность монтажа. Необходимые рабочие инструменты: нож и напильник для зачистки деталей; резиновая лента, клейкая лента и зажимы для сушки белья для прижимания склеиваемых деталей. Детали из пластика очистить в растворе мягкого моющего средства и высушить на воздухе для того, чтобы краска и переводные картинки лучше прилипали. Перед приклеиванием проверить, подходят ли детали; клей наносить экономно. Хром и краску удалить с поверхностей склеивания. Небольшие детали покрасить перед тем, как они будут удалены из рамок. Краску необходимо хорошо просушить, только после этого продолжать сборку. Каждую соответствующую переводную картинку отдельно вырезать и примерно на 20 секунд окунуть в теплую воду. На обозначенном месте картинку отделить от бумаги и прижать промокающей бумагой.

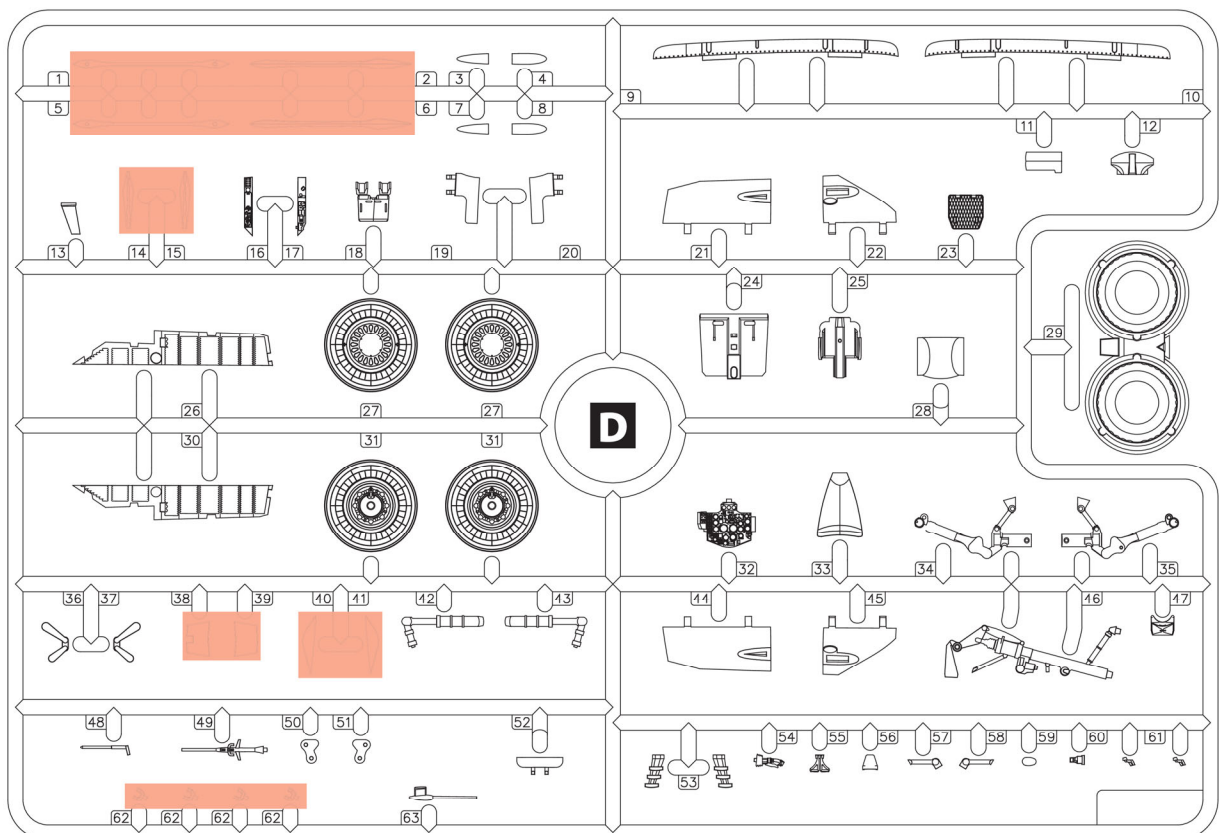
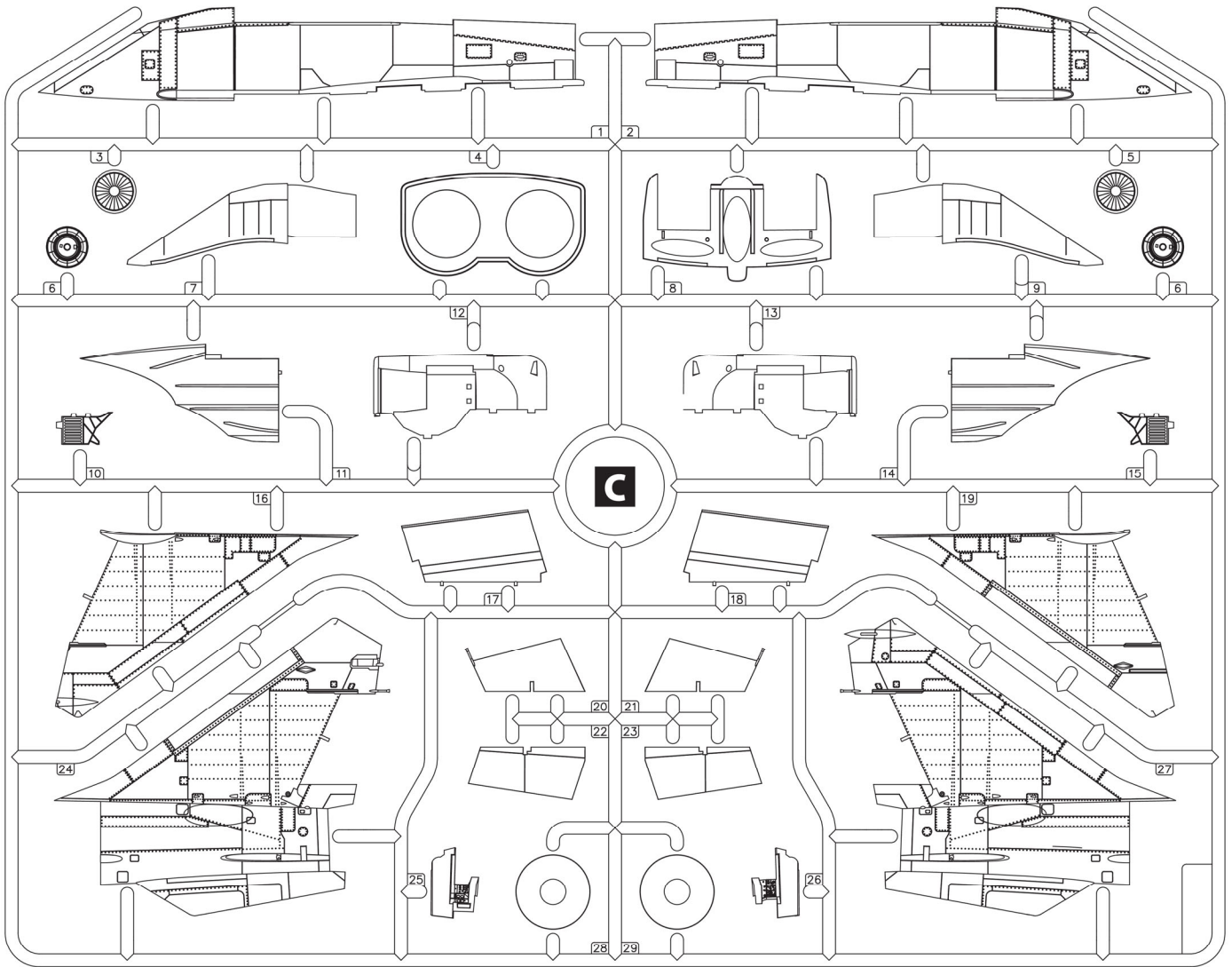
CAUTION!
Read the instructions thoroughly prior to assembly. Each component is numbered. Adhere to specified sequence of assembly. Tools required: knife and file for removal of components from frame; rubber bond, adhesive tape and clothes pegs for clamping components together after applying adhesive. Clean plastic components in a mild detergent solution and allow to air-dry so that paint and transfers adhere better. Prior to applying adhesive, check to see whether the components fit together; apply adhesive sparingly. Remove chrome and paint from the contact surfaces. Paint small components before removing them from the frame. Allow paint to dry well, and only then continue to assemble. Cut out each transfer individually and immerse in warm water for approx. 20 seconds. Slide transfer off paper and into designated position, then press on with blotting paper.

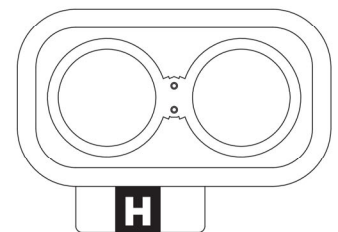
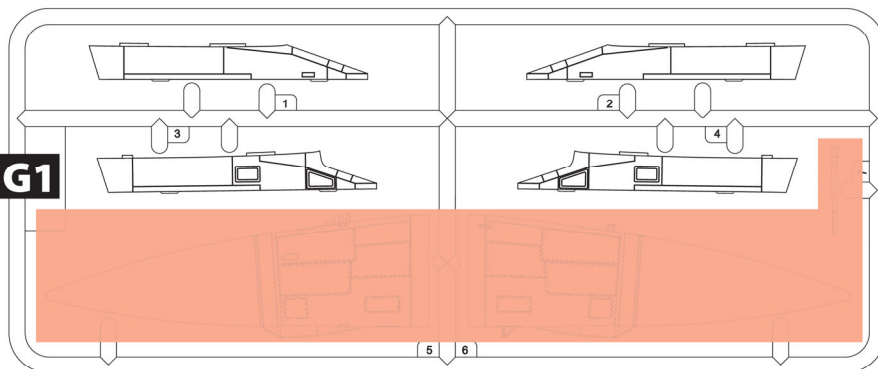
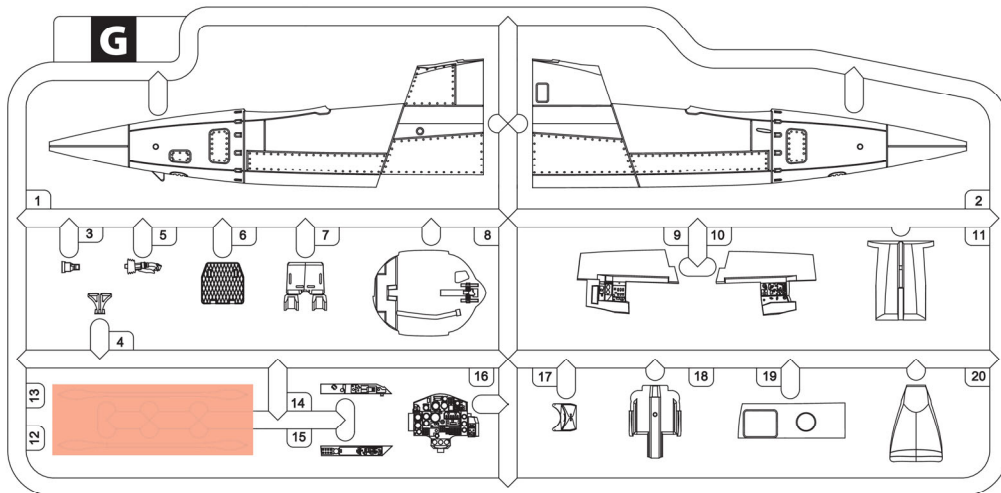
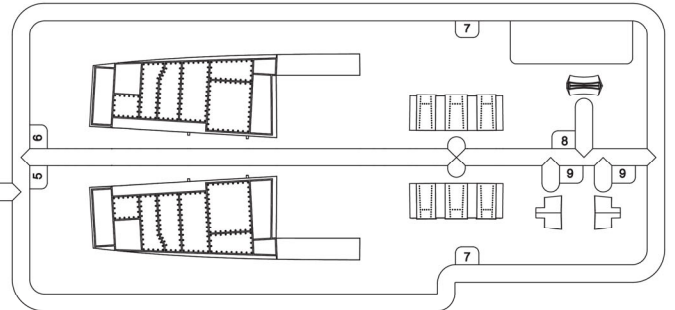
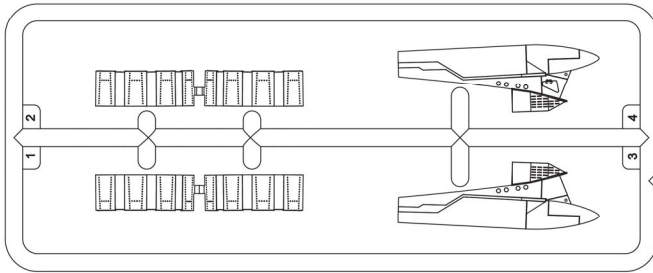
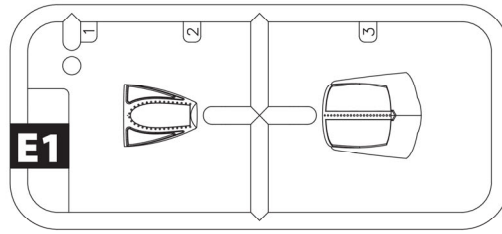
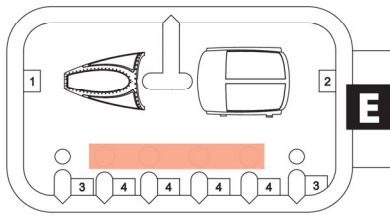
ООО ICM Холдинг
ул. Бориспольская 9, строение 64,
02099, Киев, Украина
Тел./факс: +38(044) 369 54 12
E-mail: export@icm.com.ua

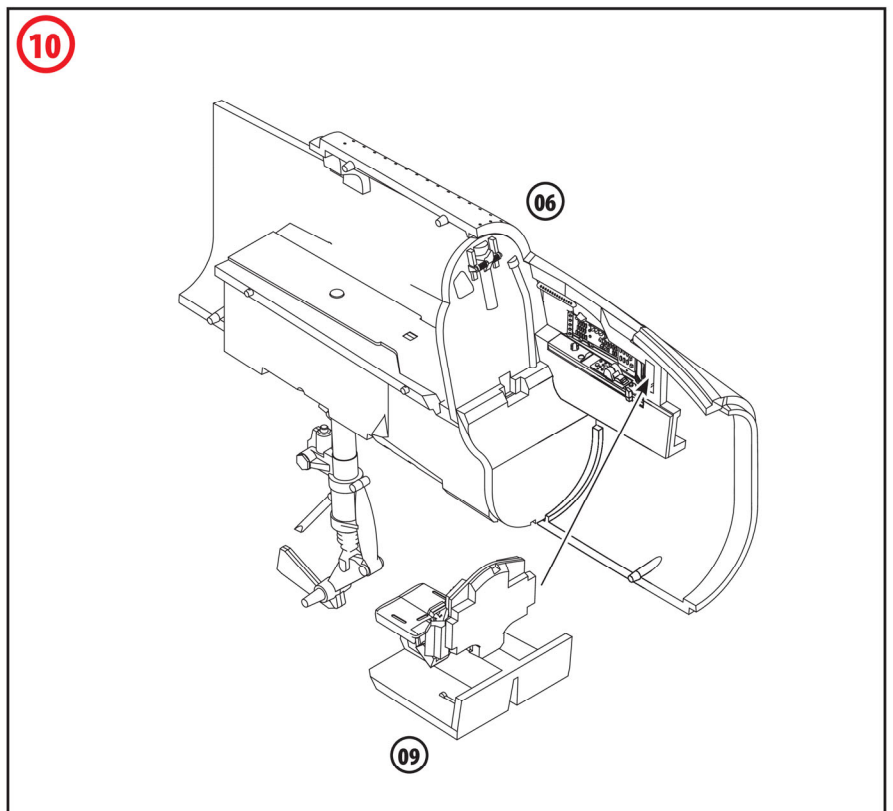
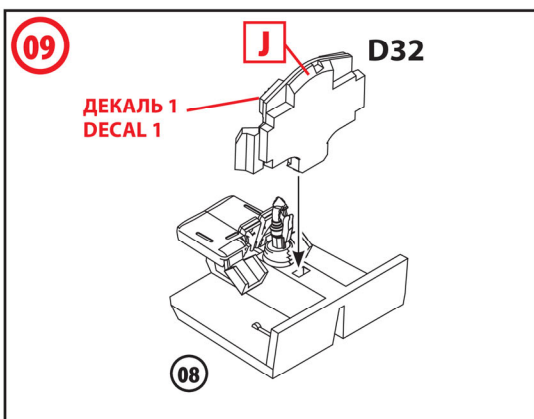
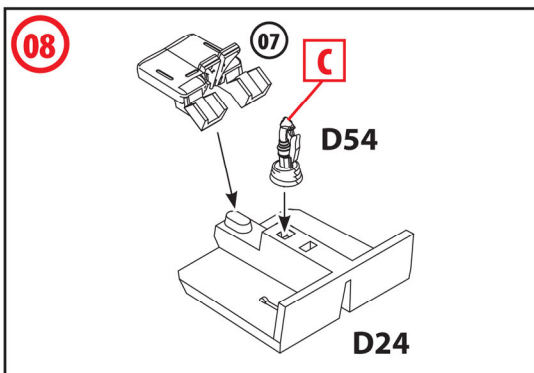
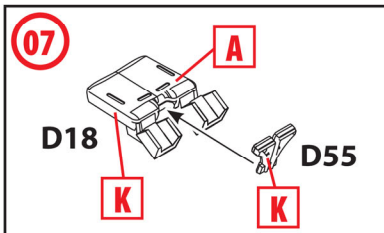
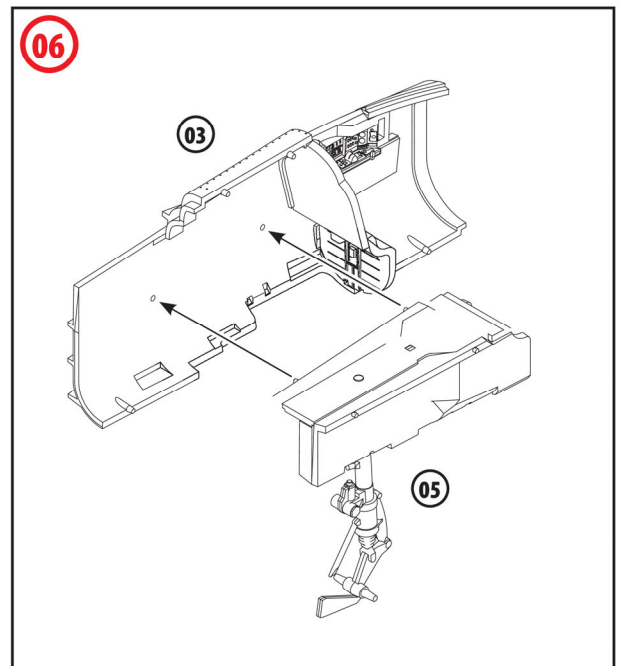
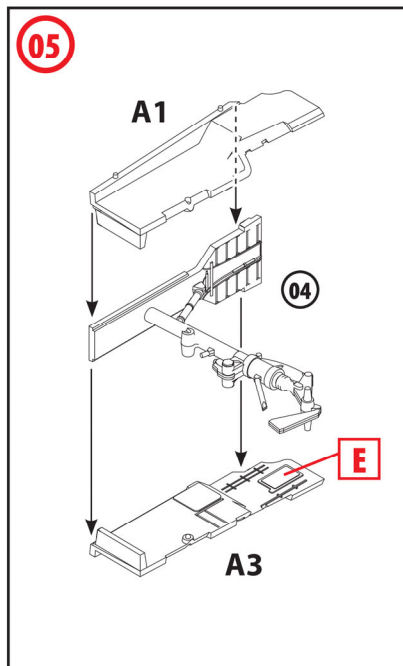
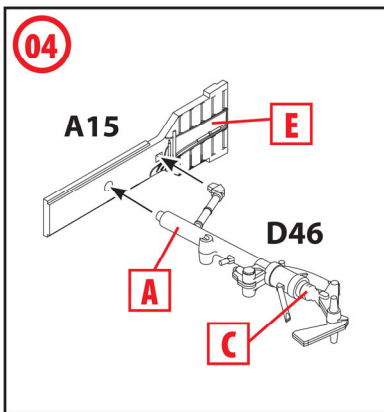
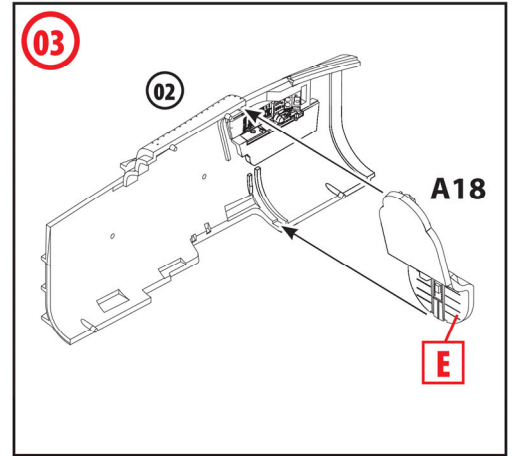
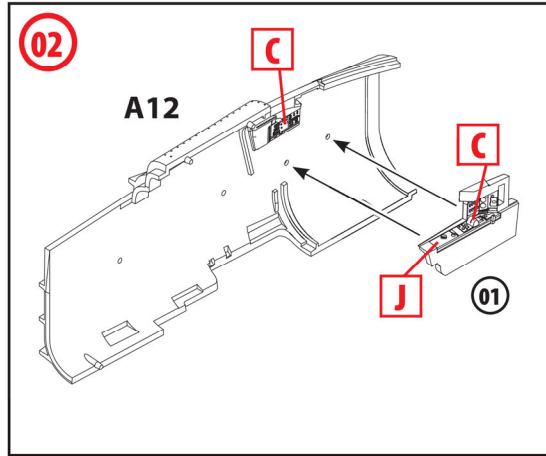
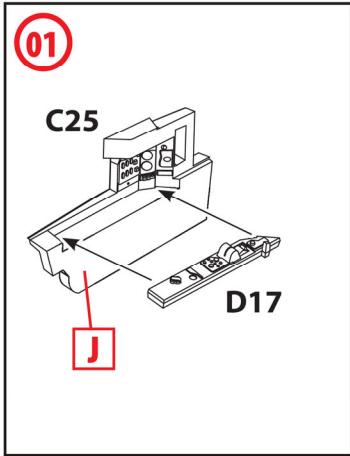


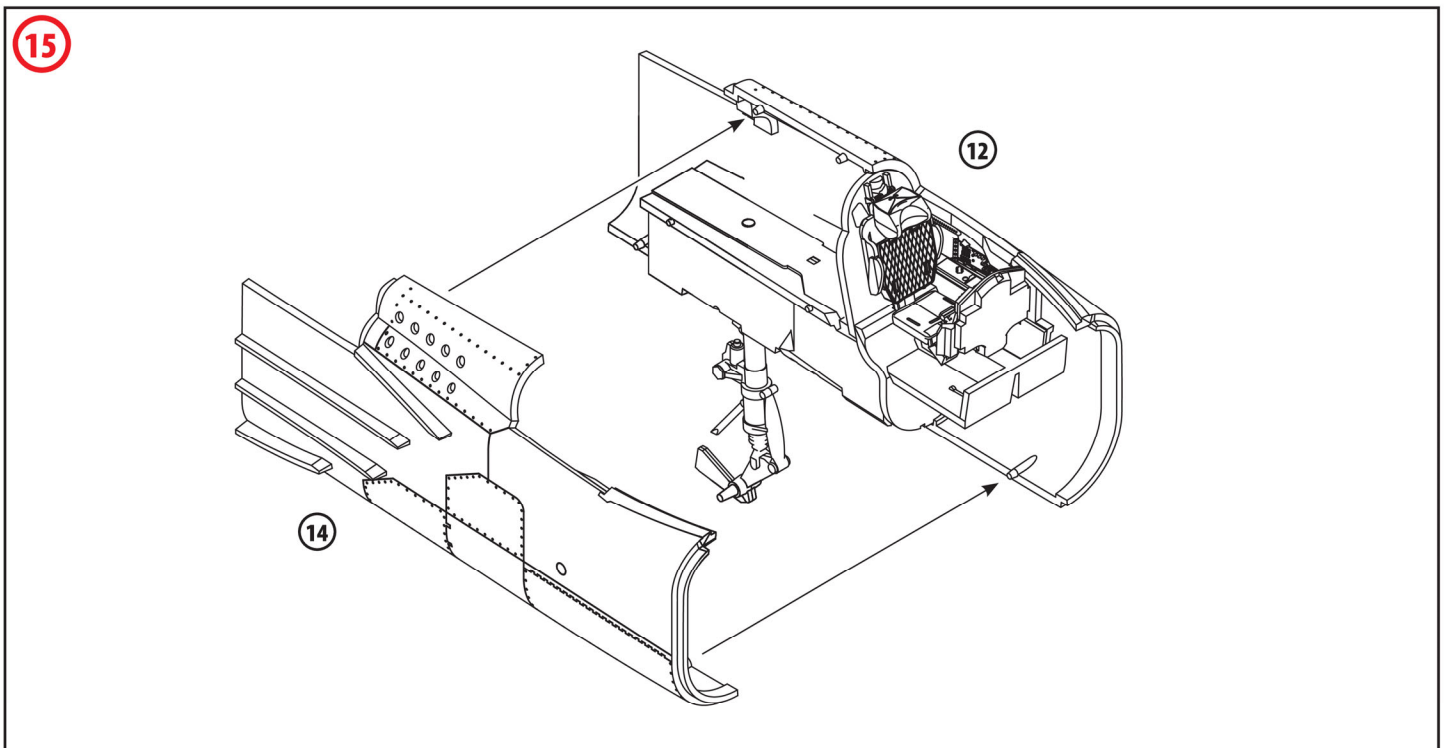
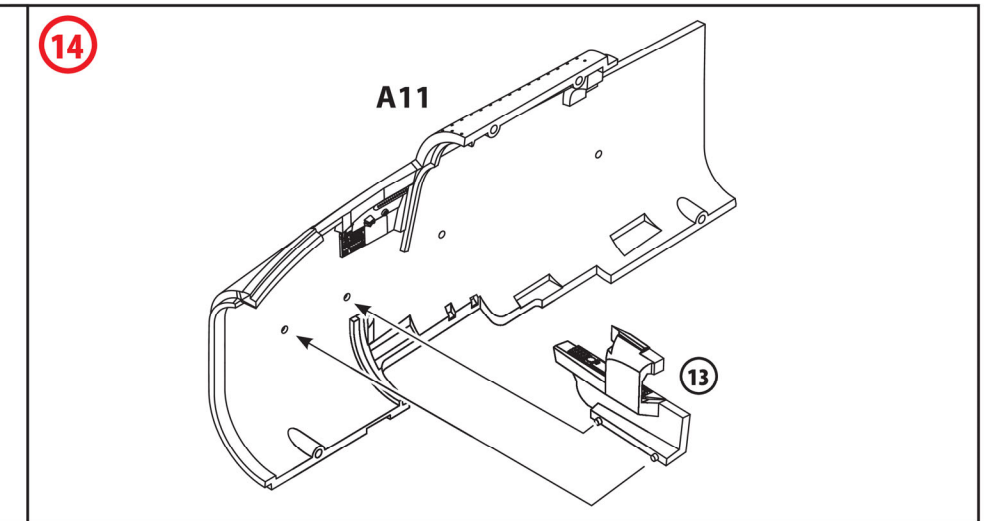
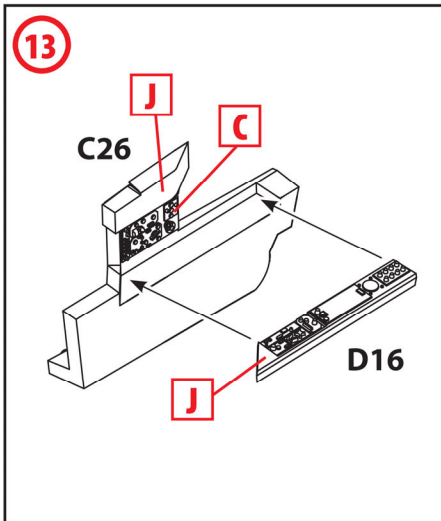
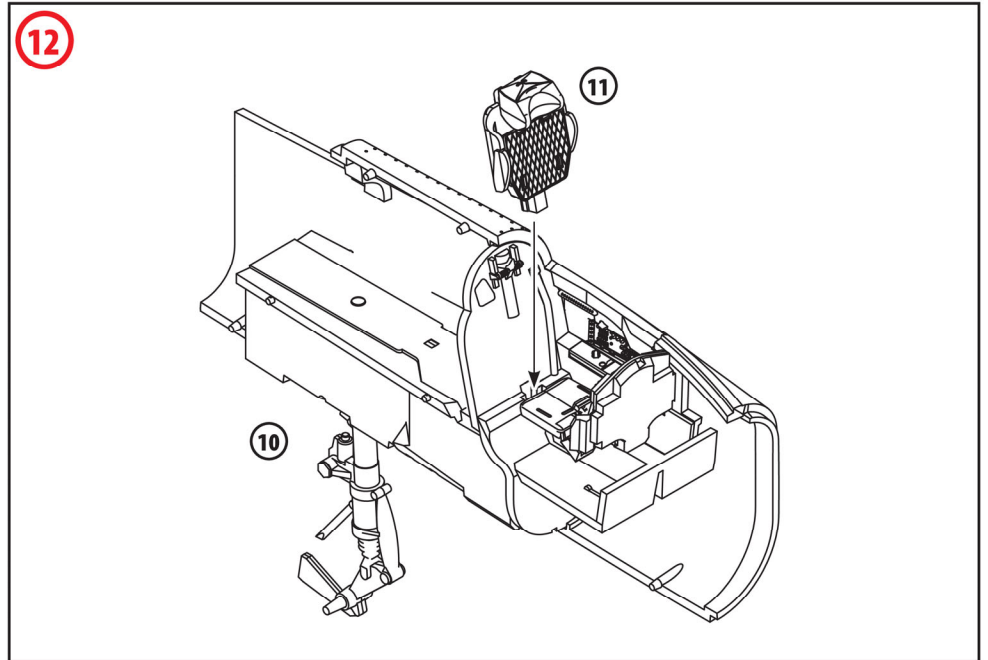
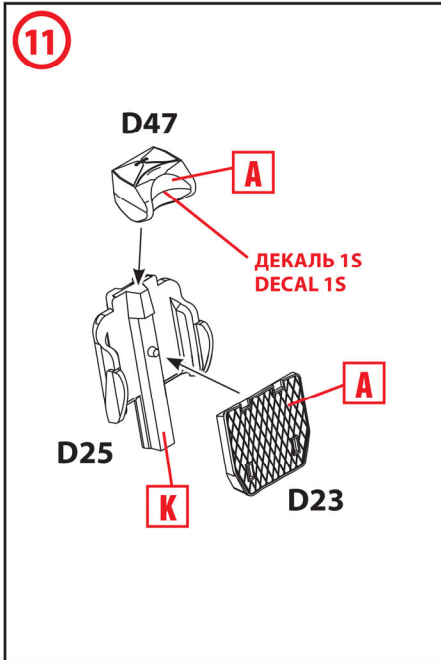
ICM Holding
Borispolskaya, 9, build. 64,
02099, Kiev, Ukraine
Tel./Fax: +38(044) 369 54 12
E-mail: export@icm.com.ua

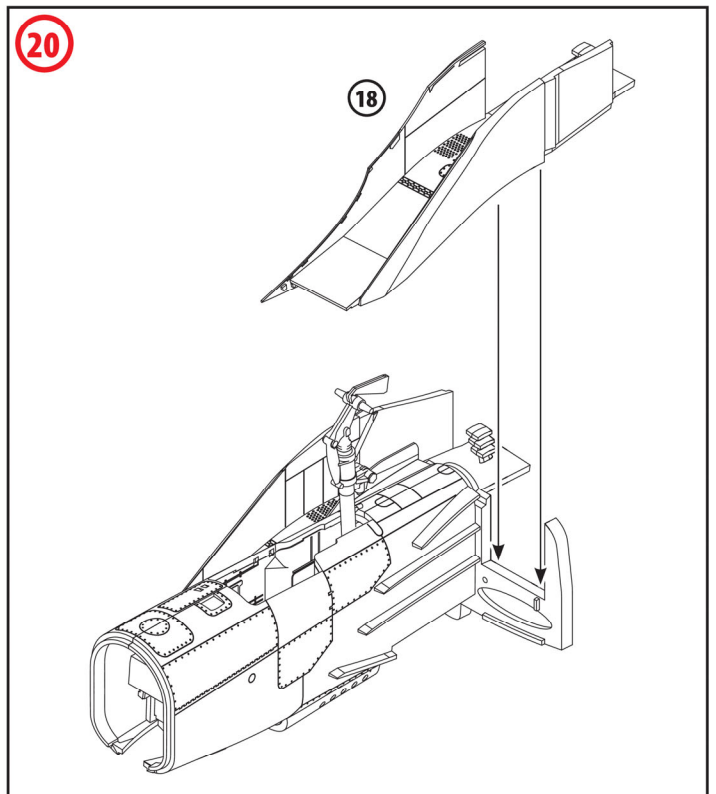
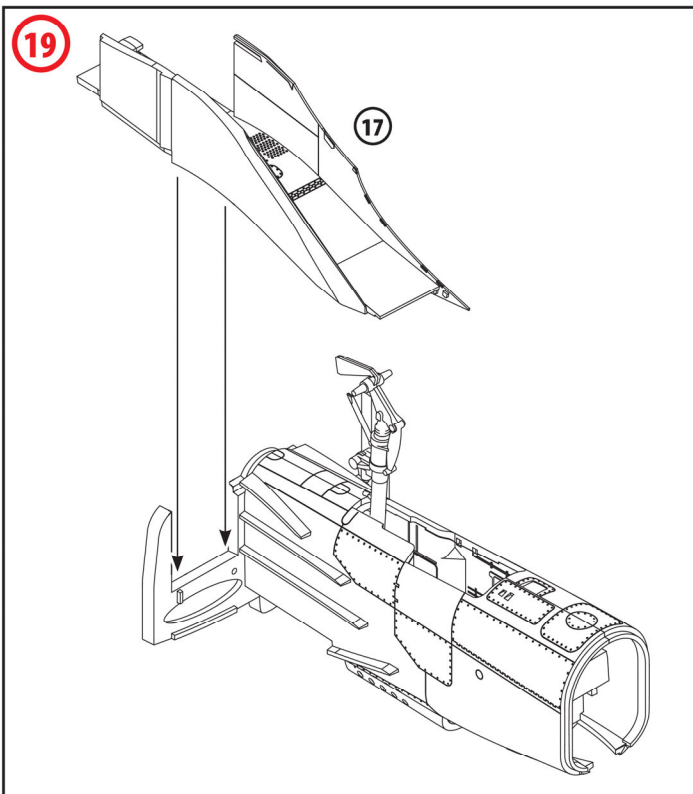
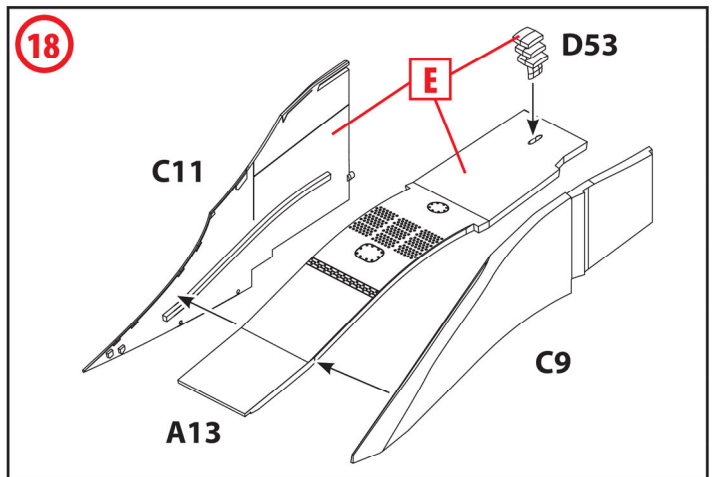
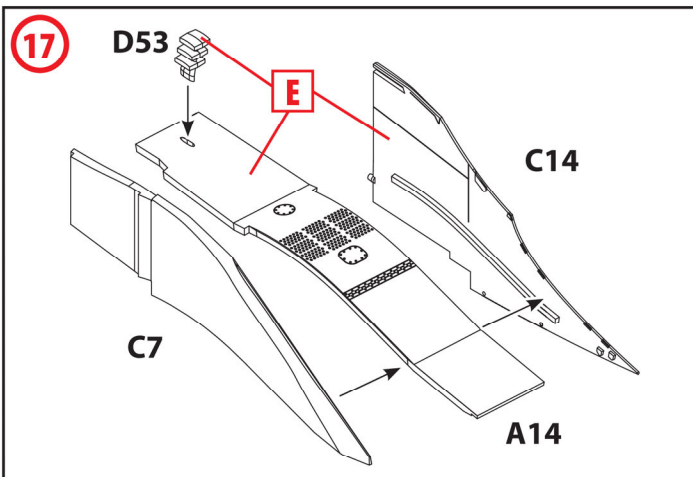
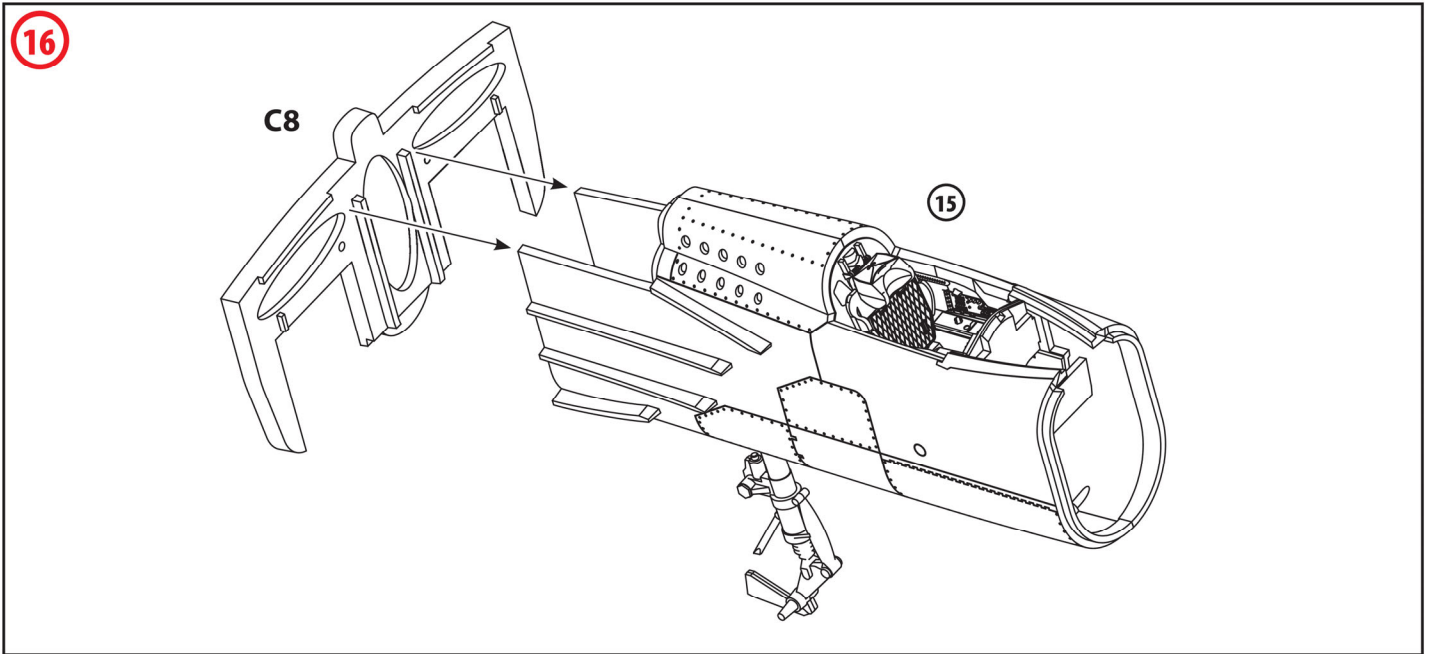


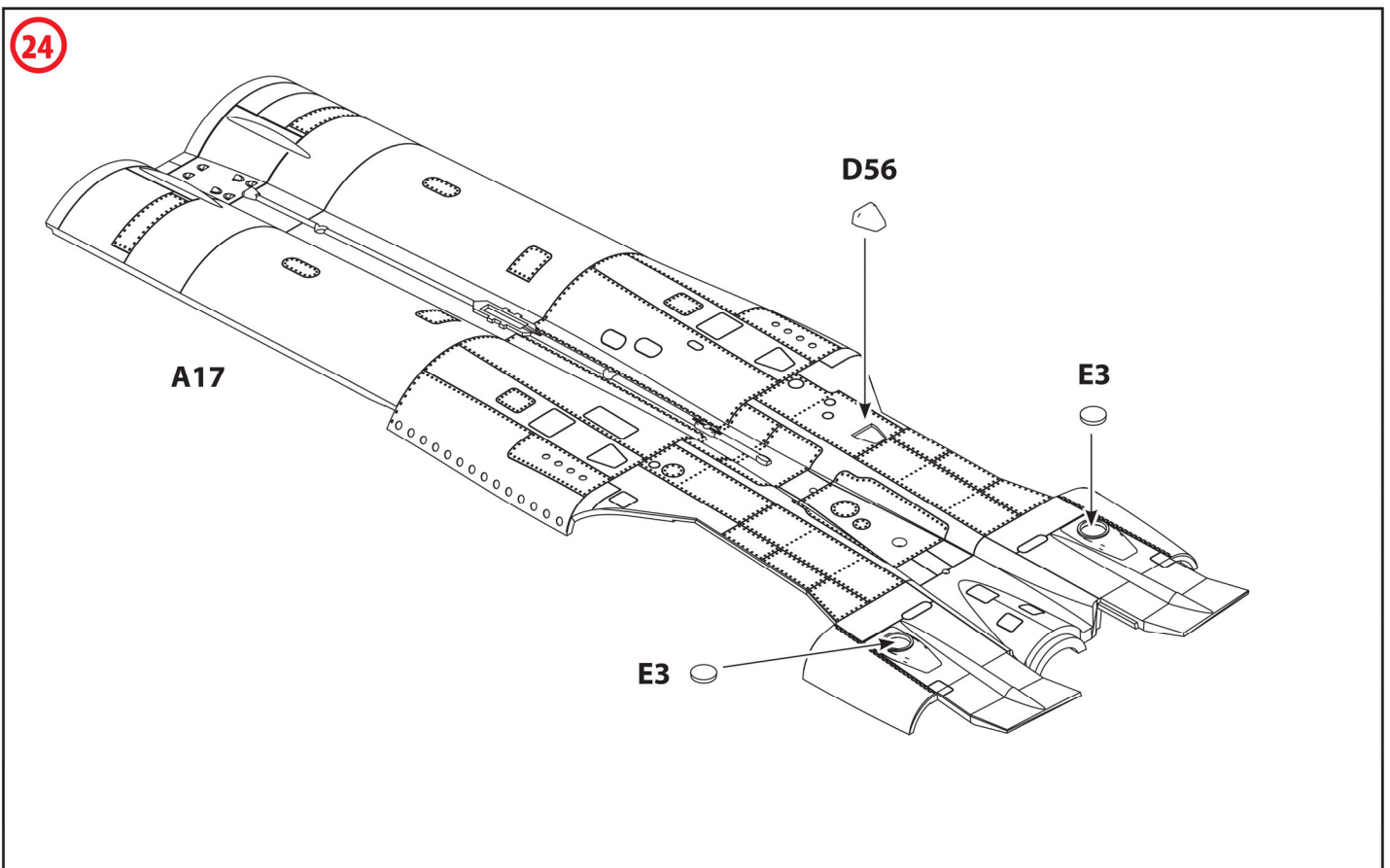
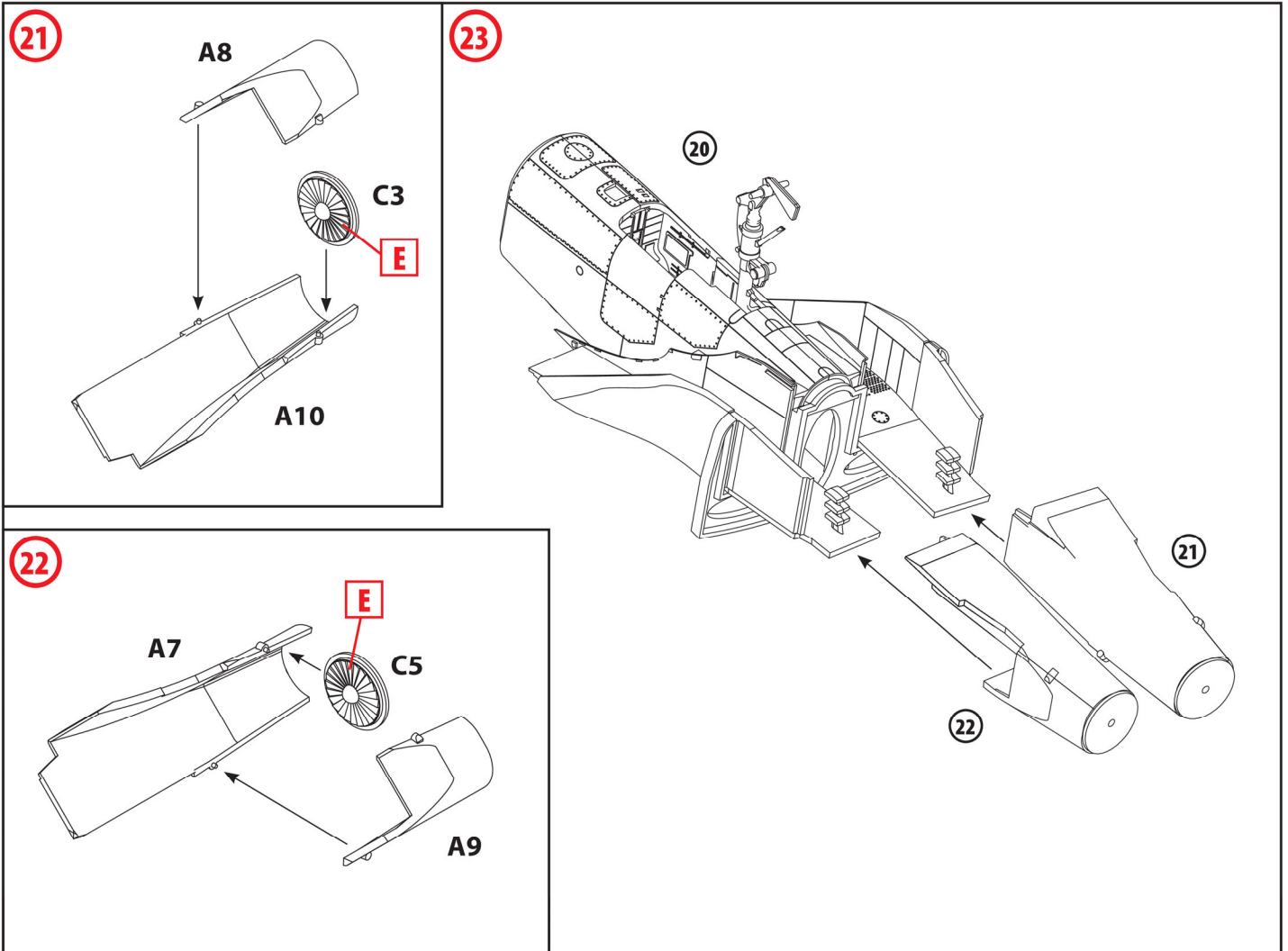


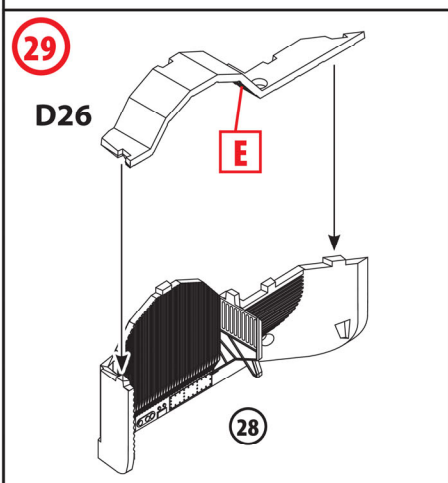
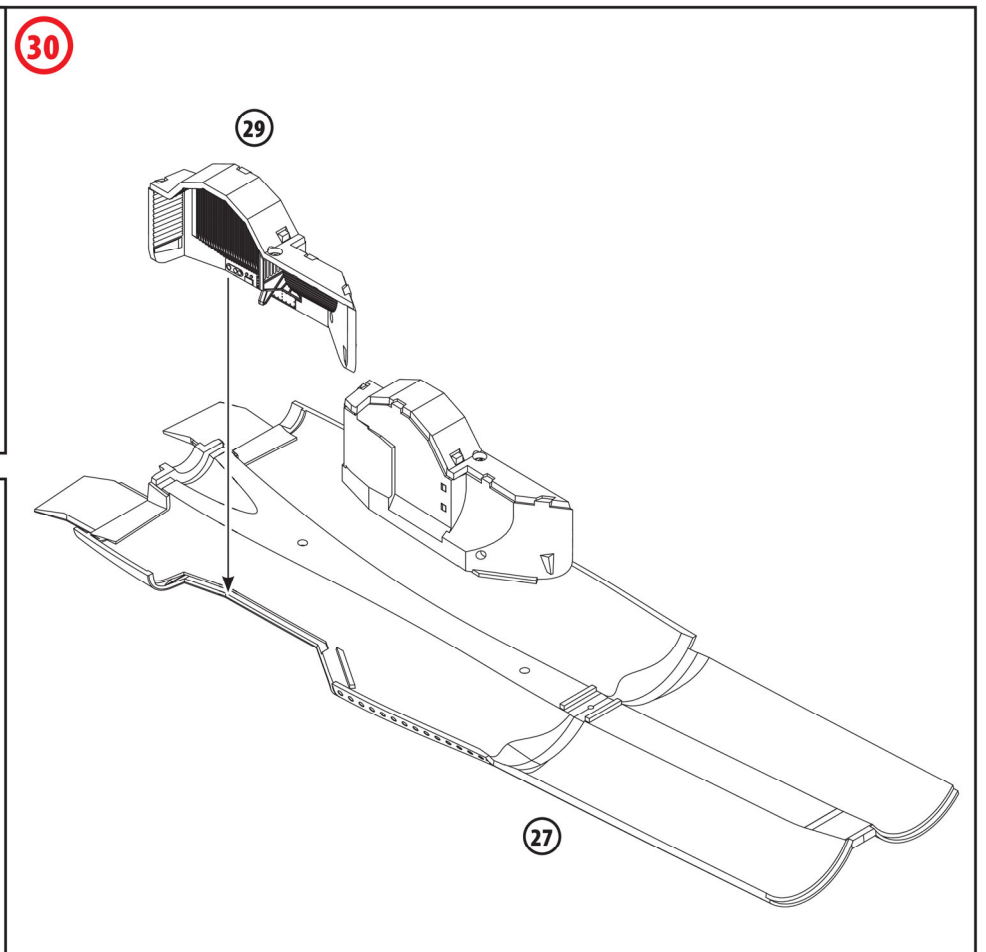
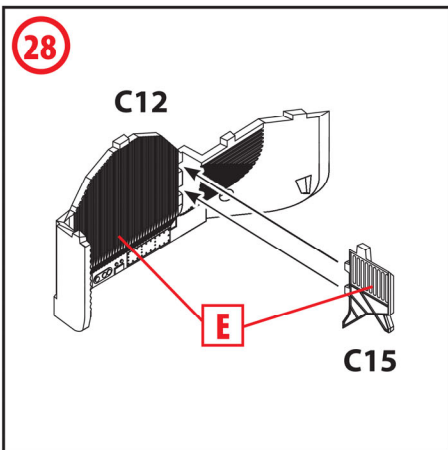
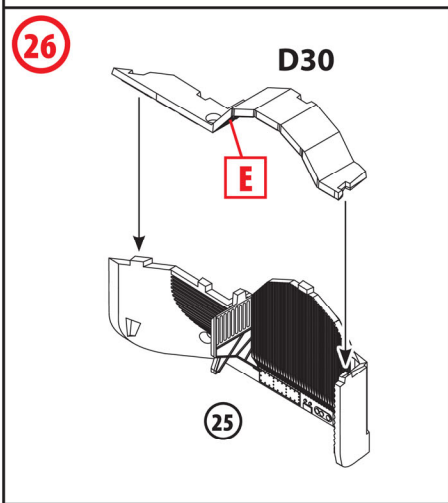
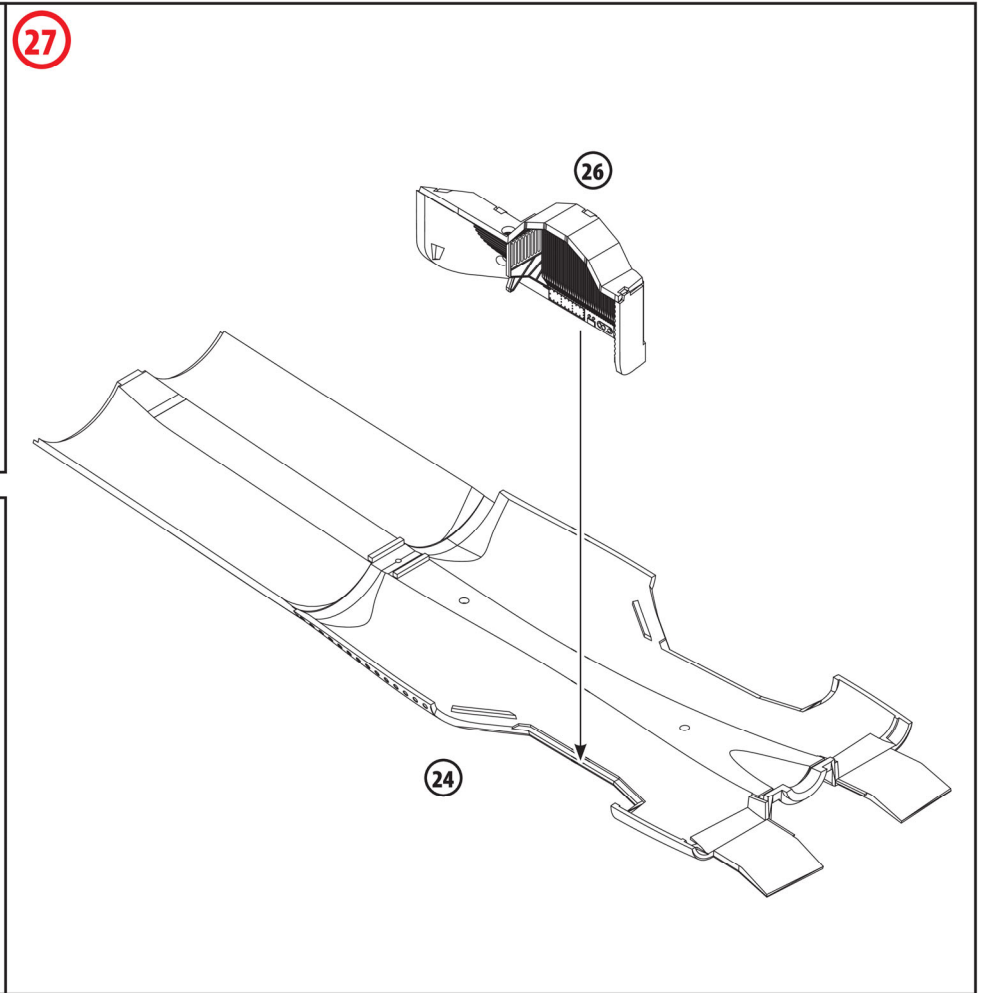
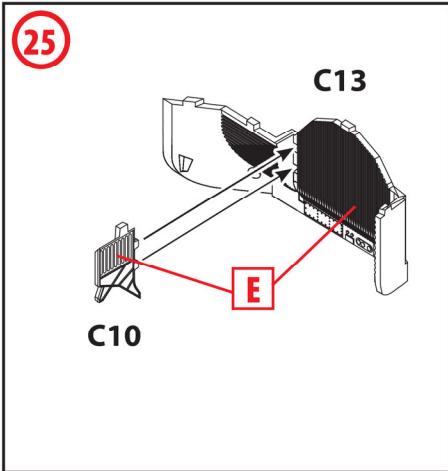


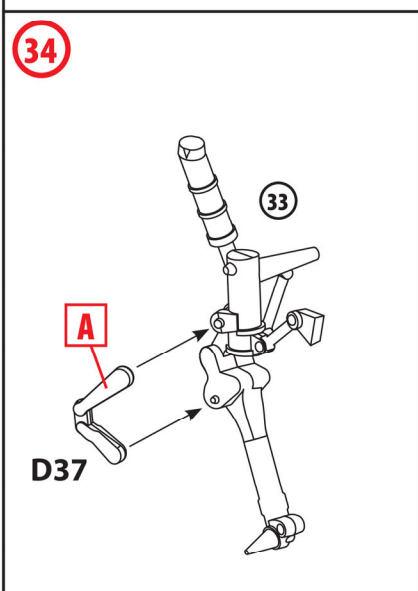
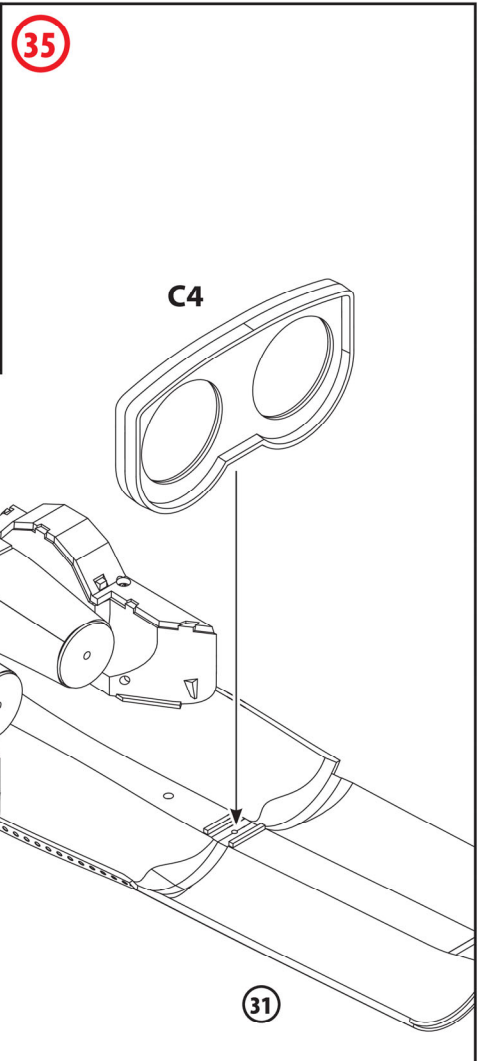
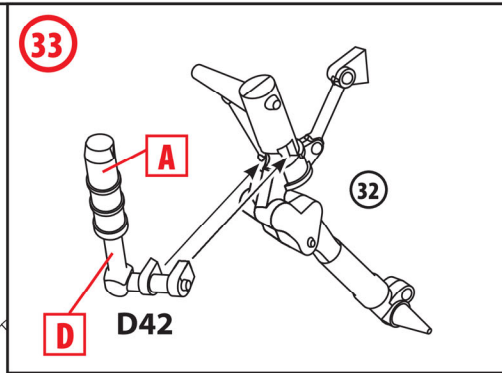
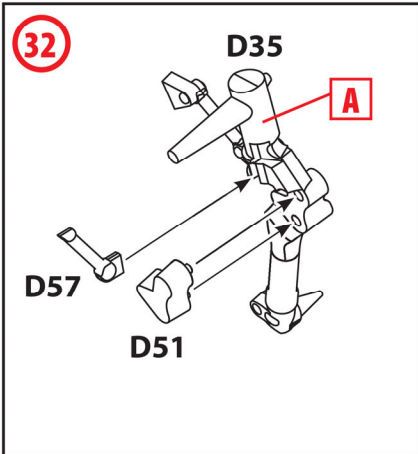
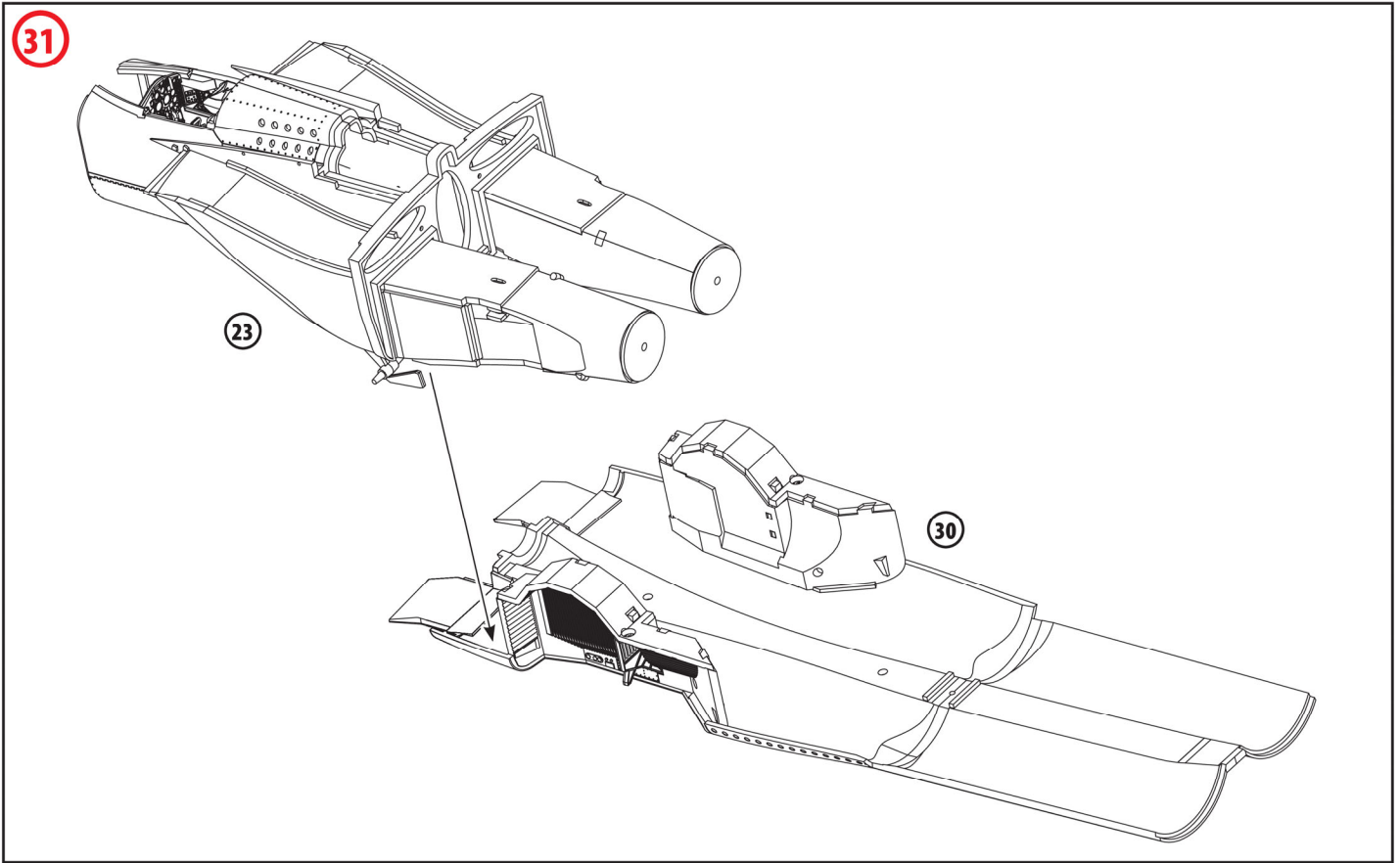


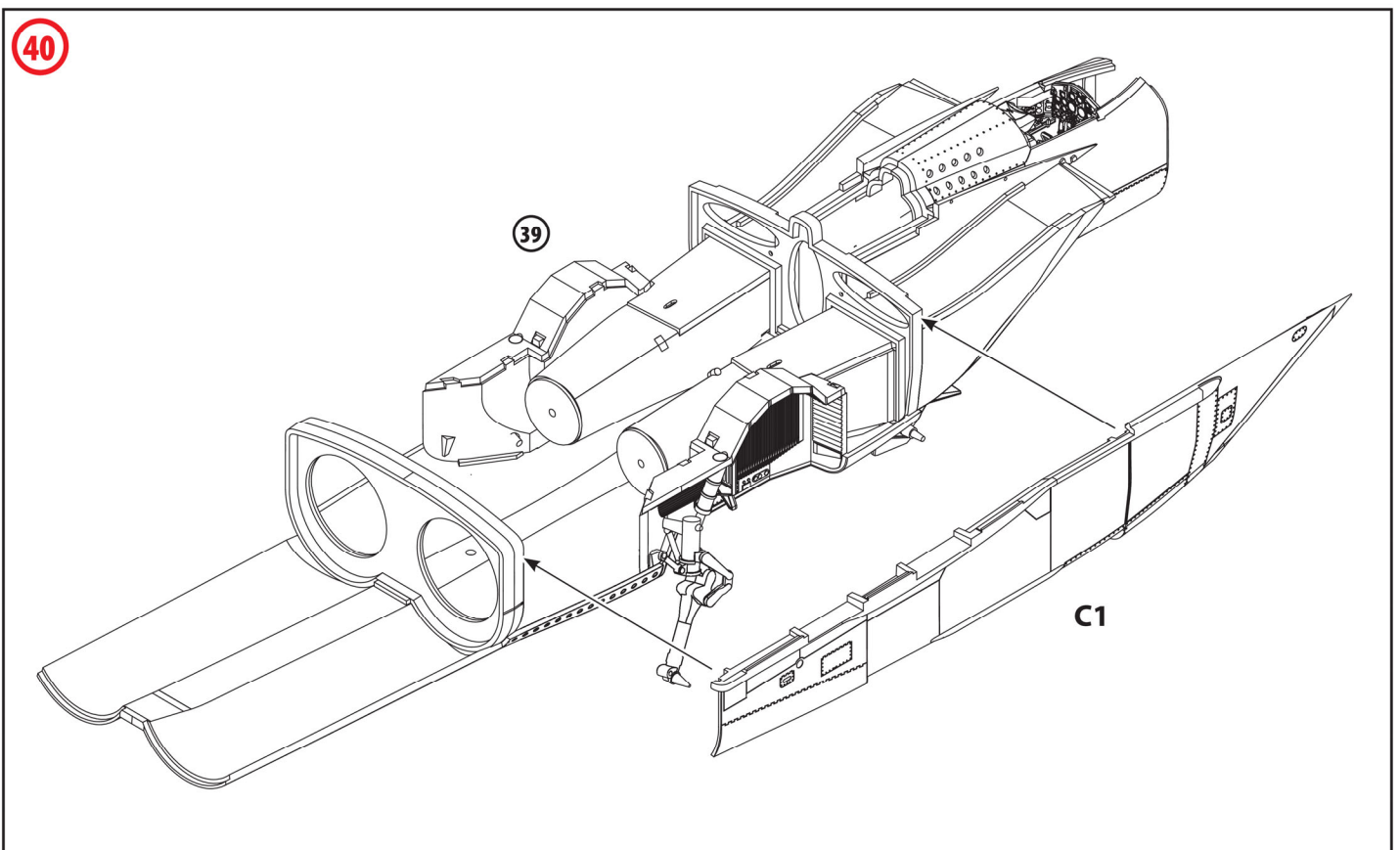
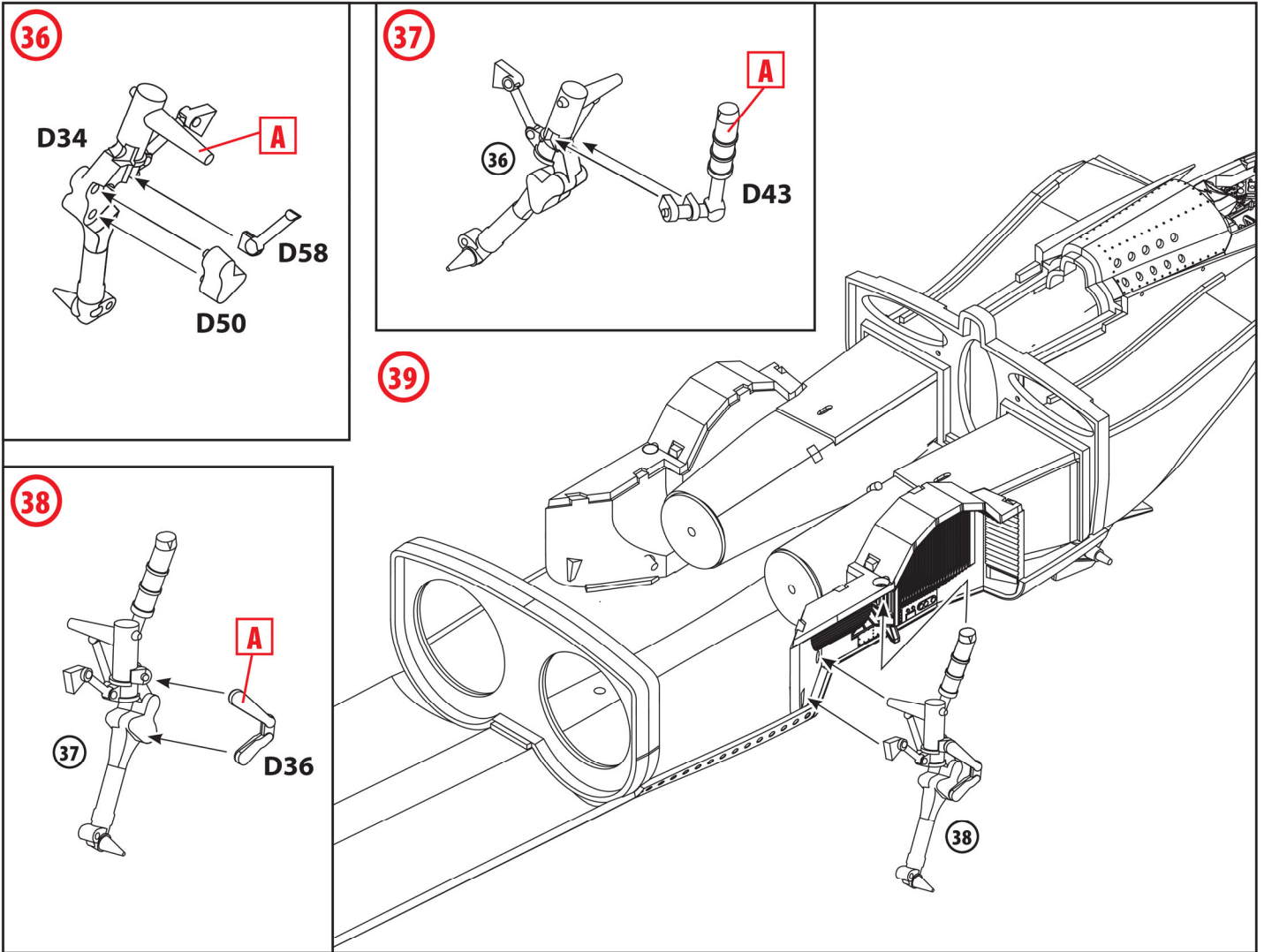


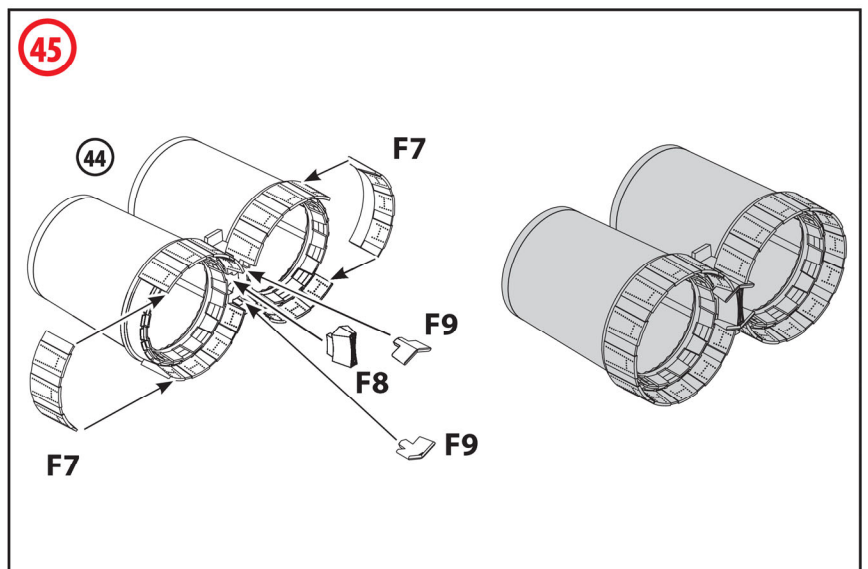
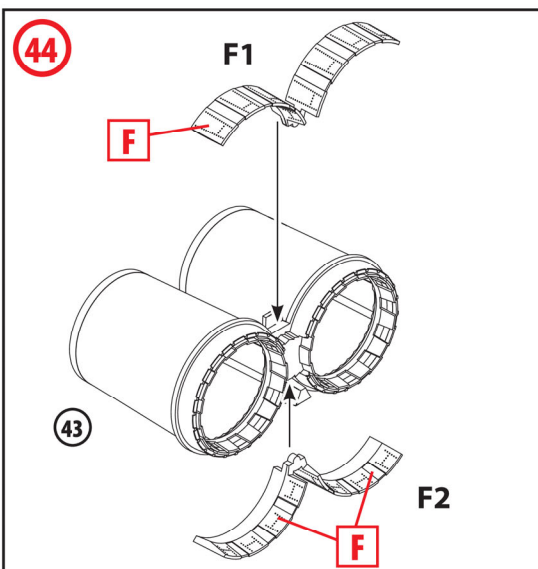
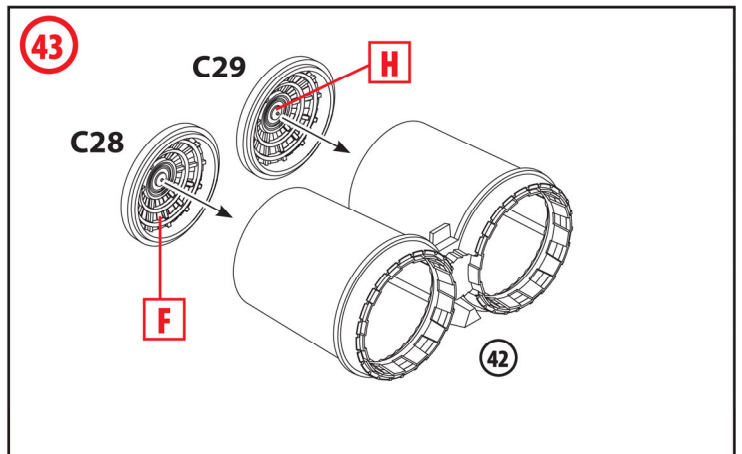
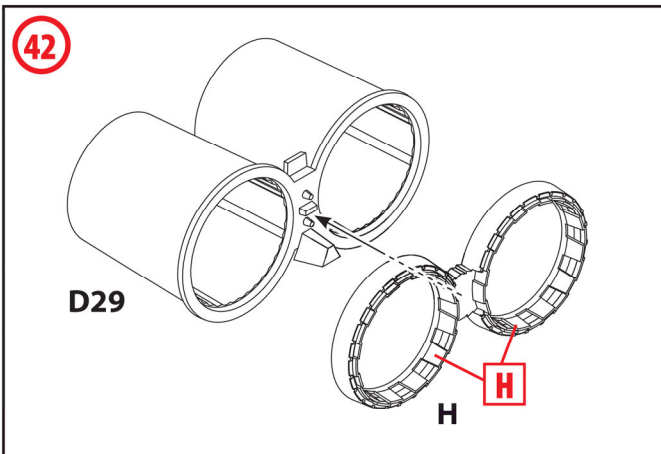
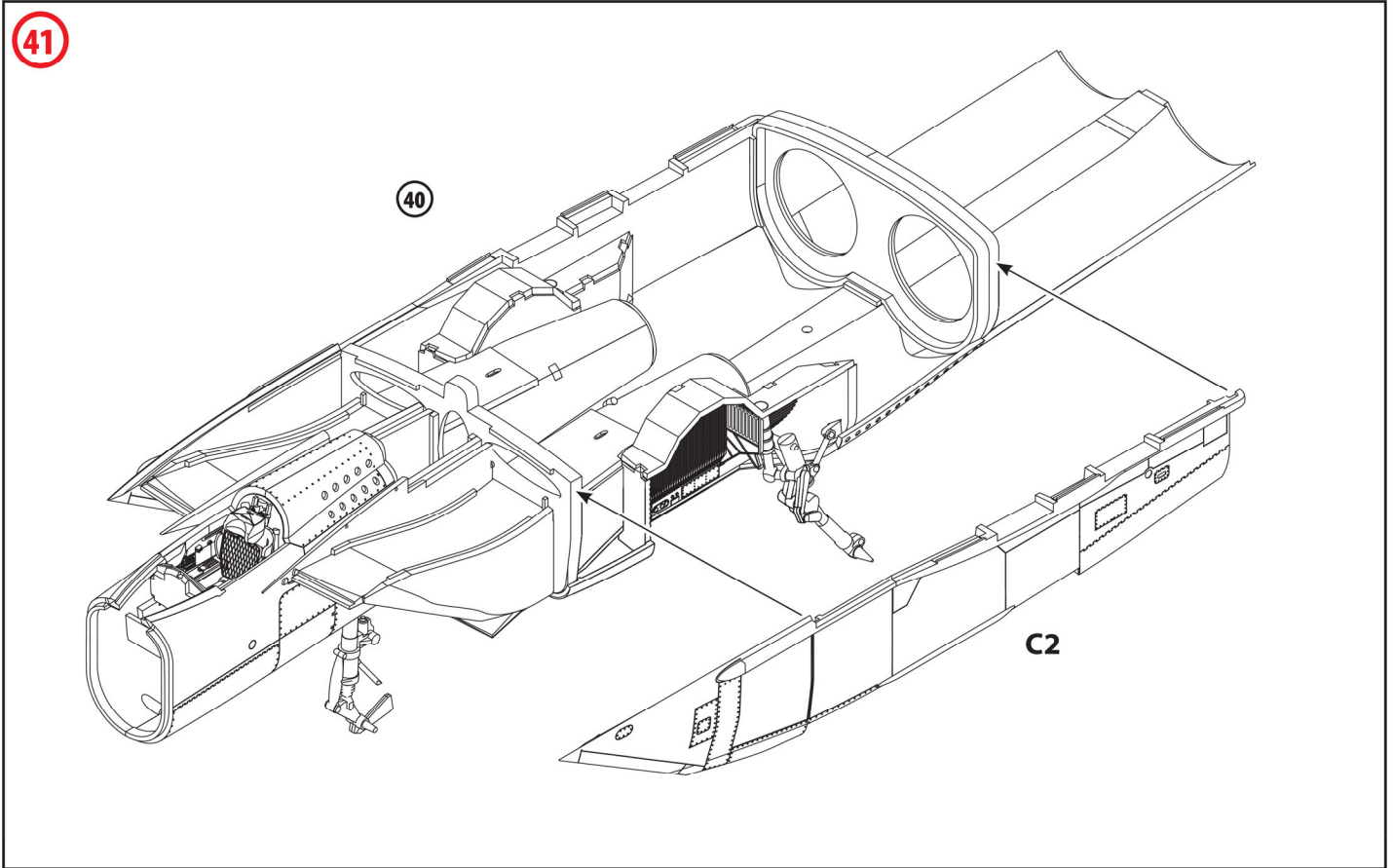


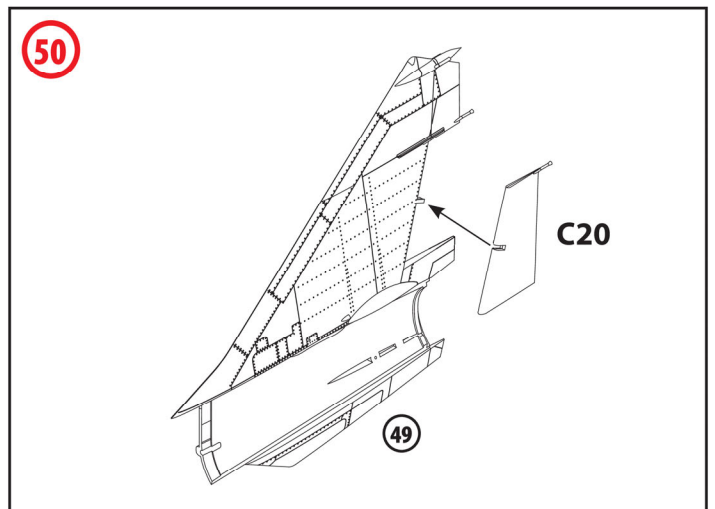
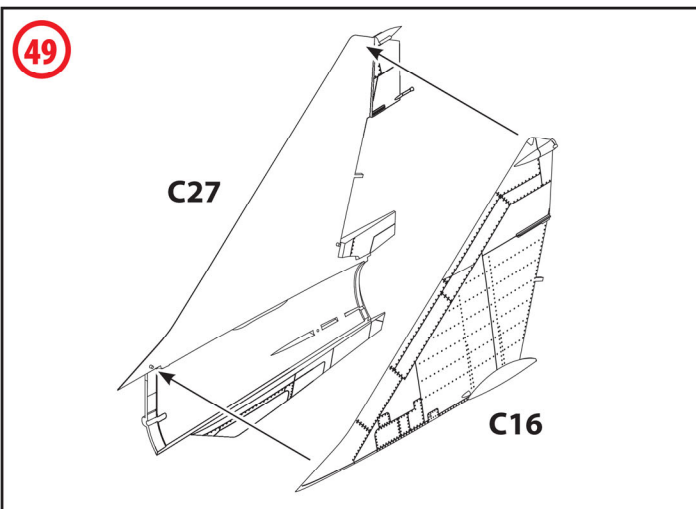
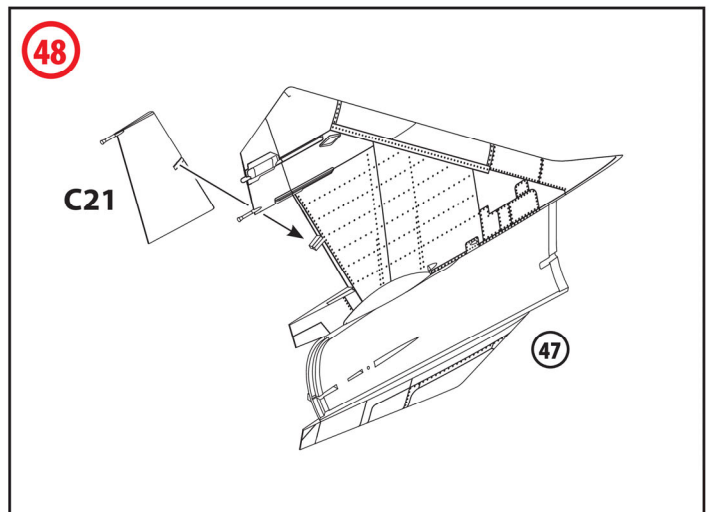
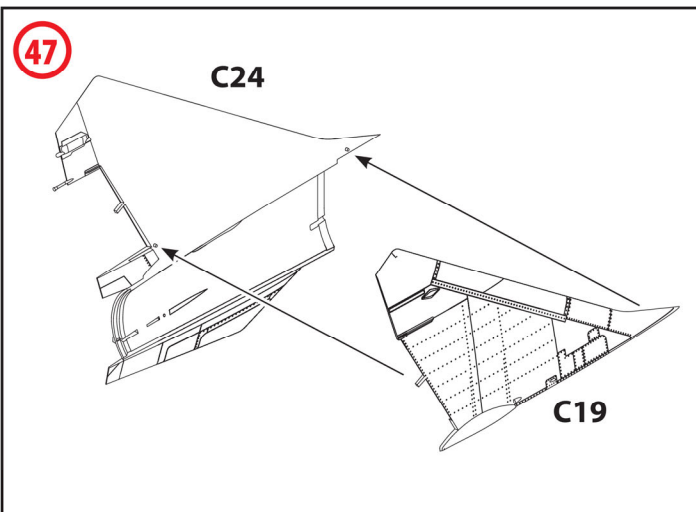
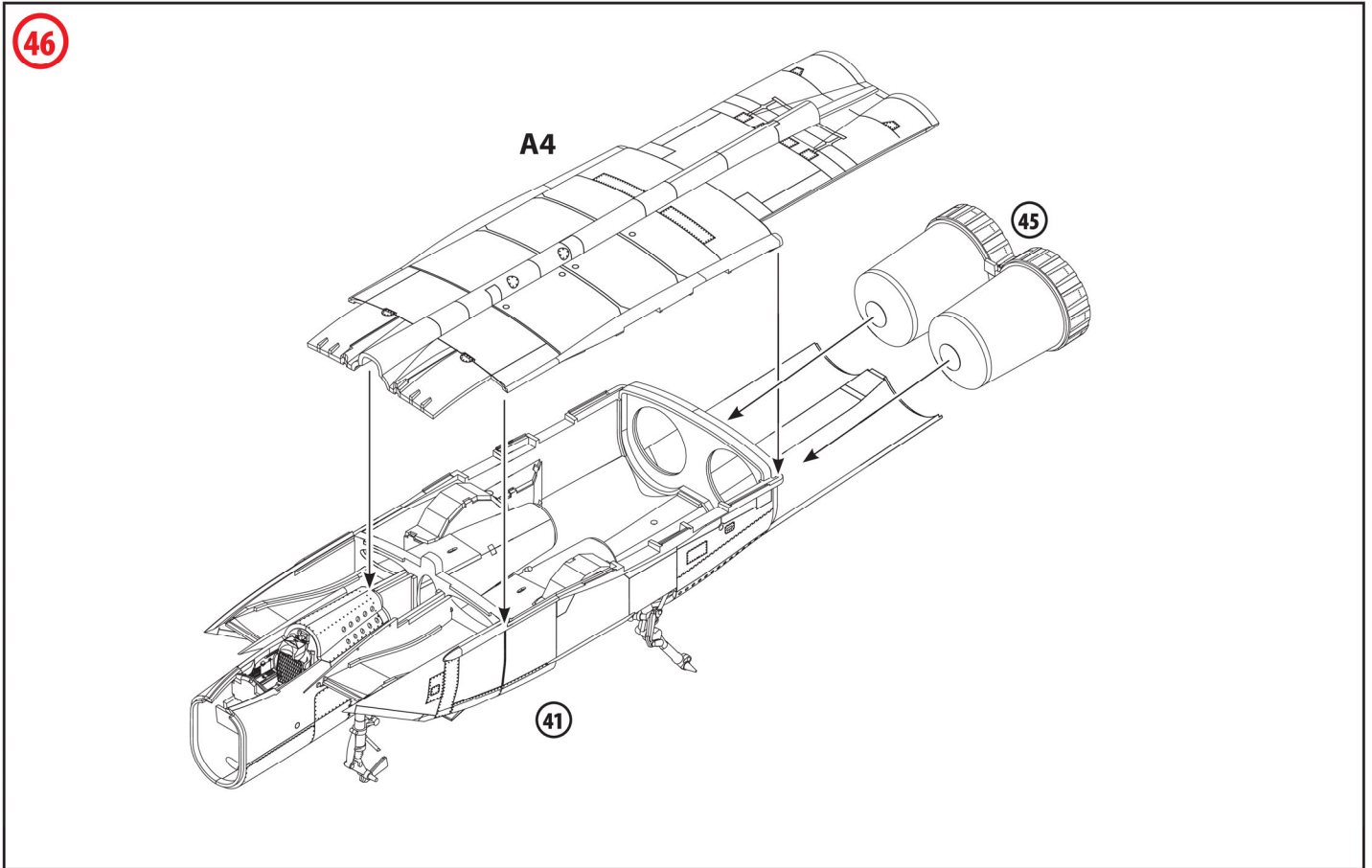


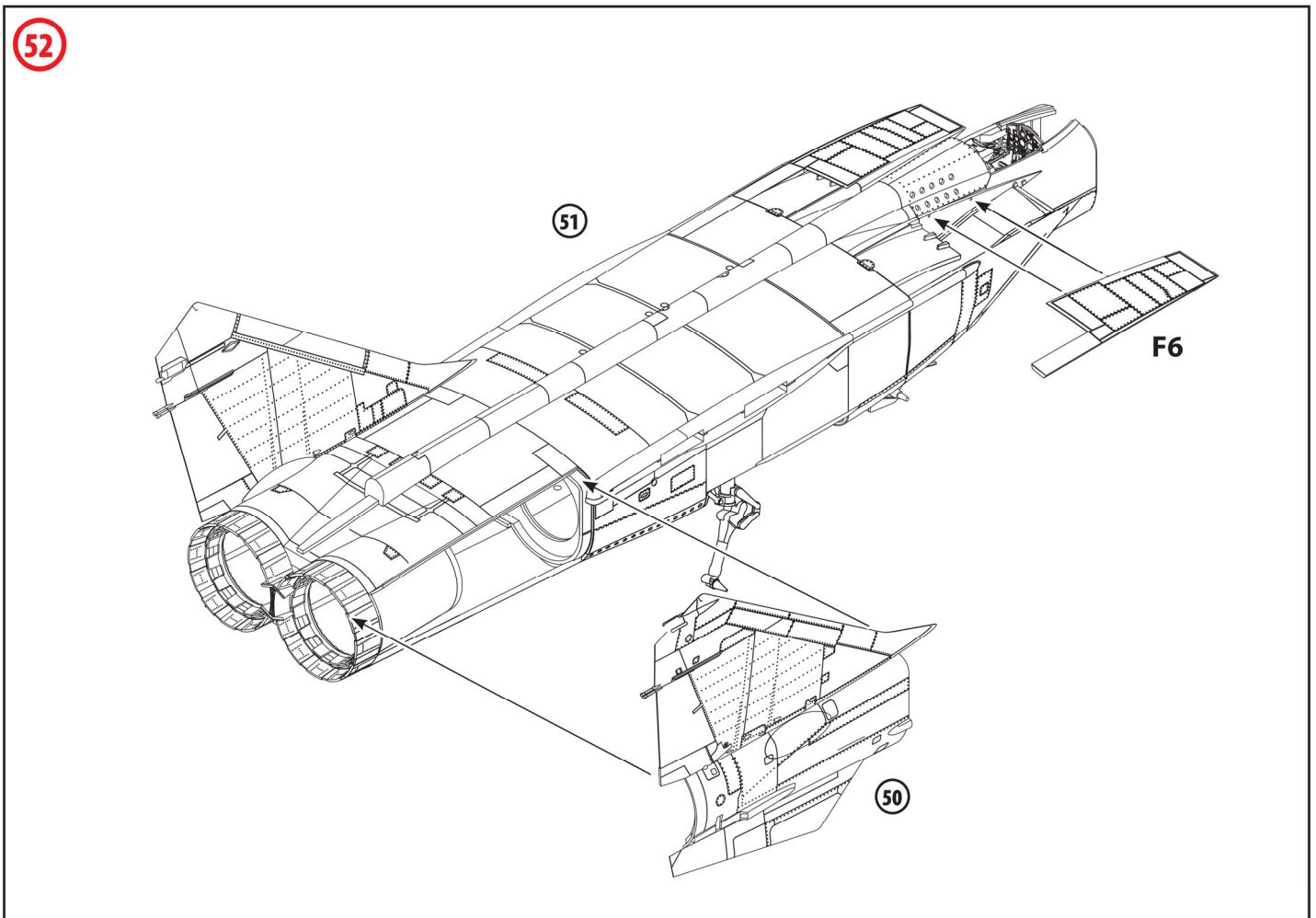
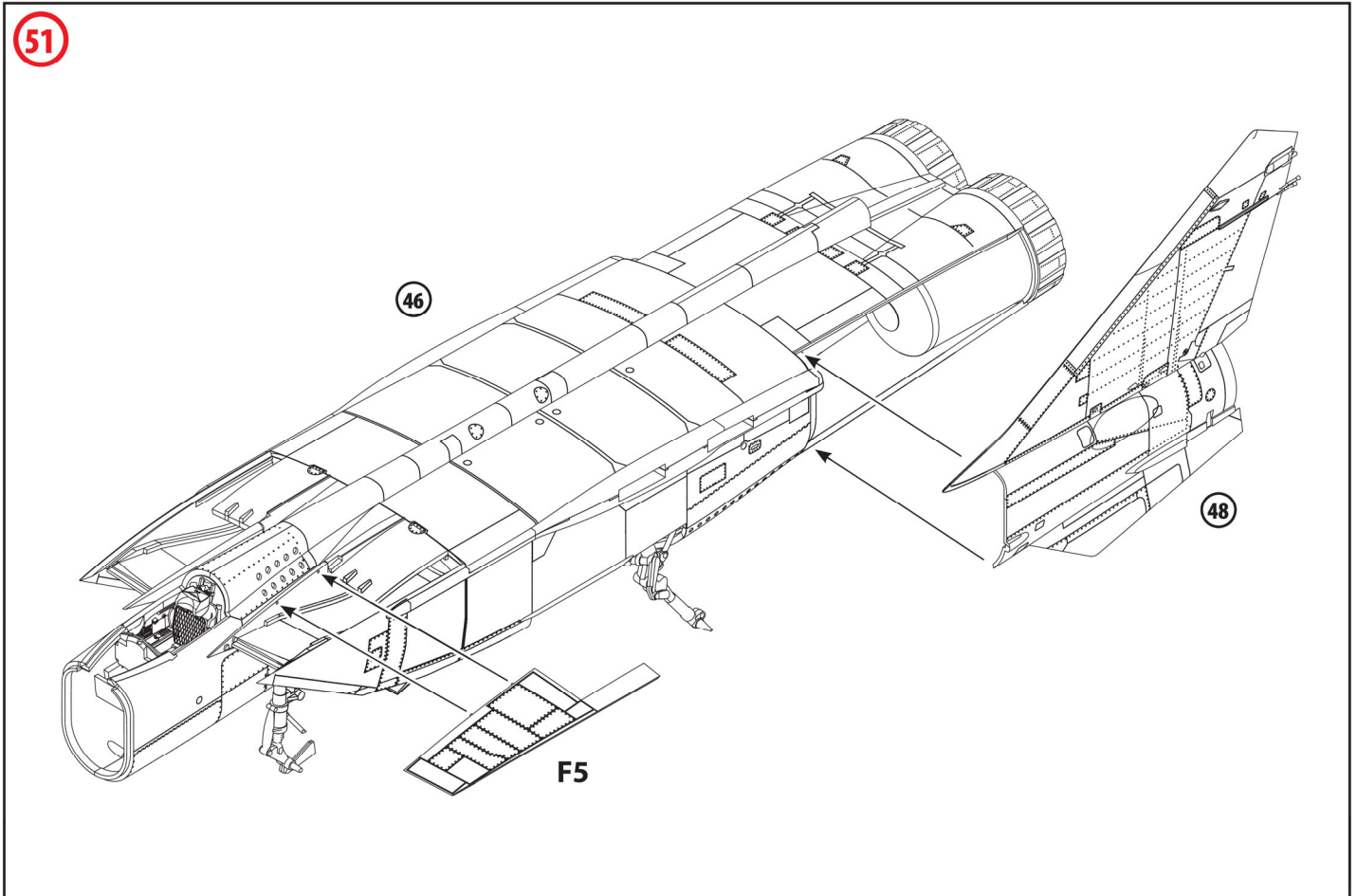


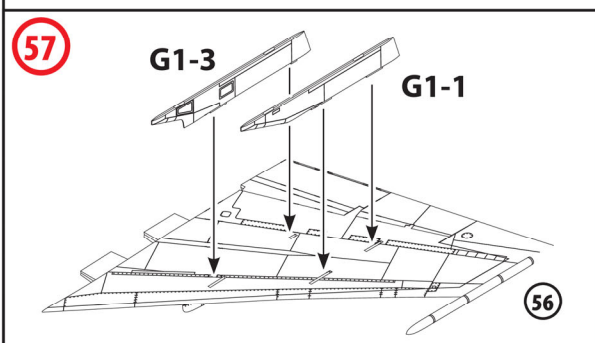
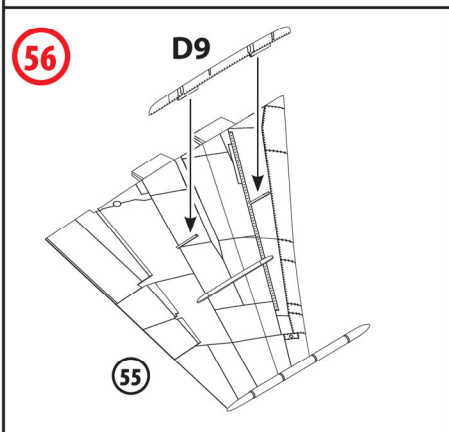
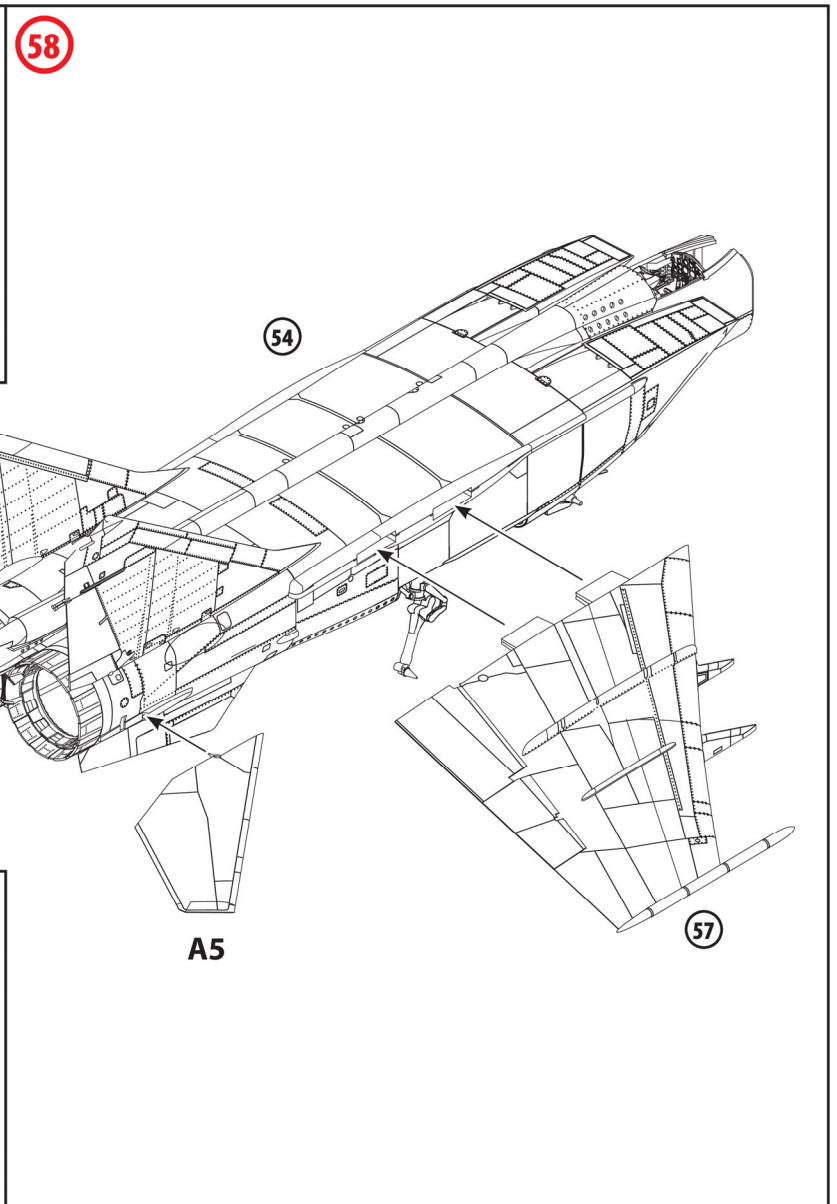
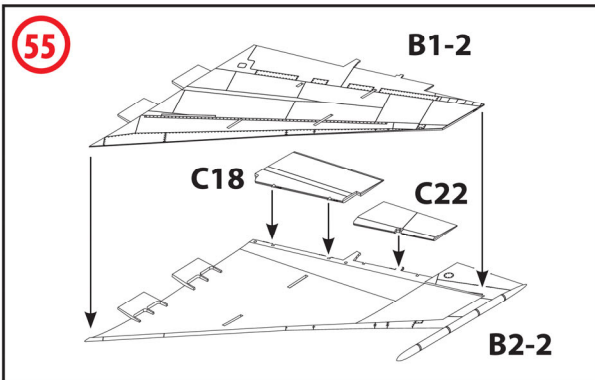
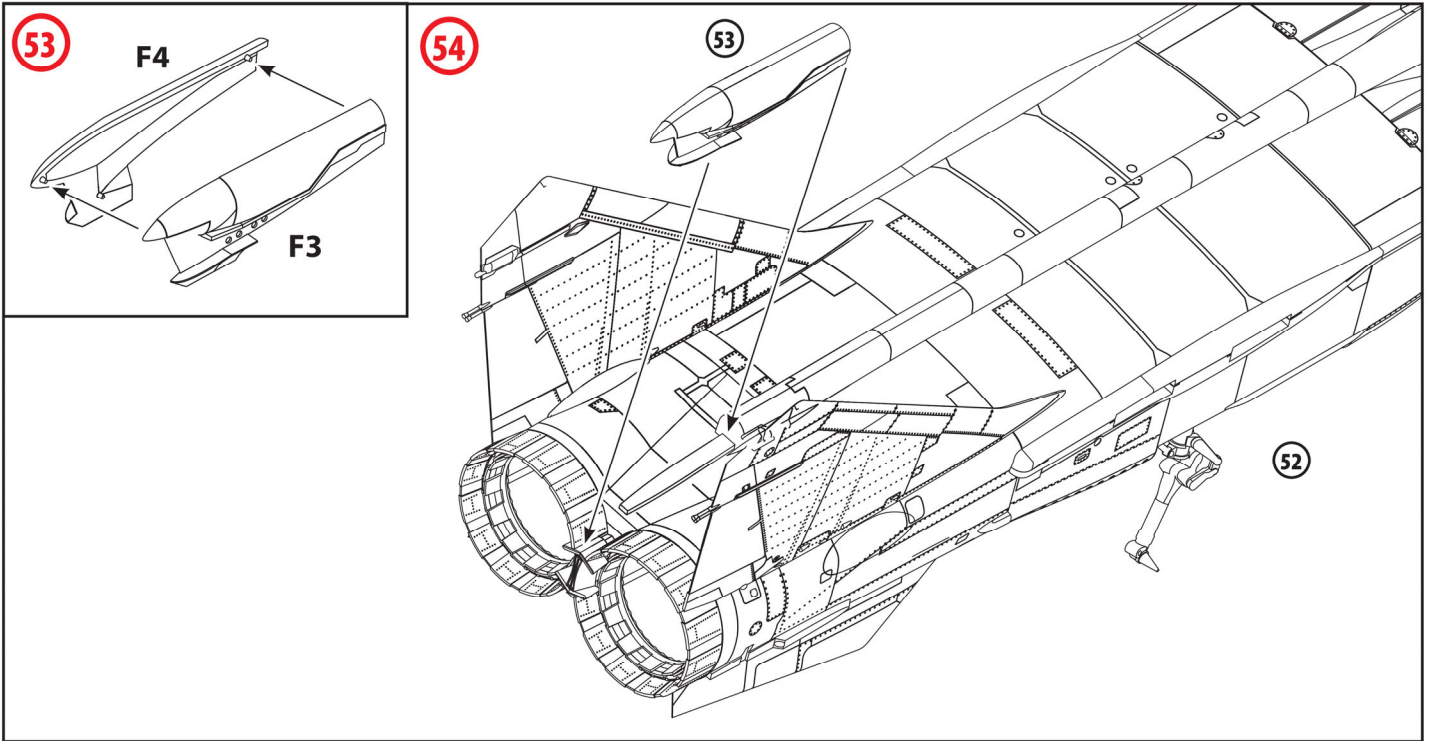


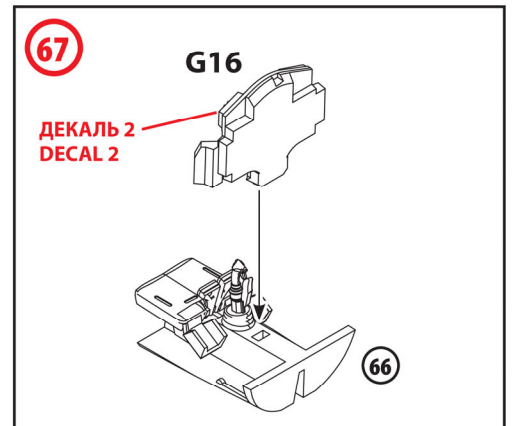
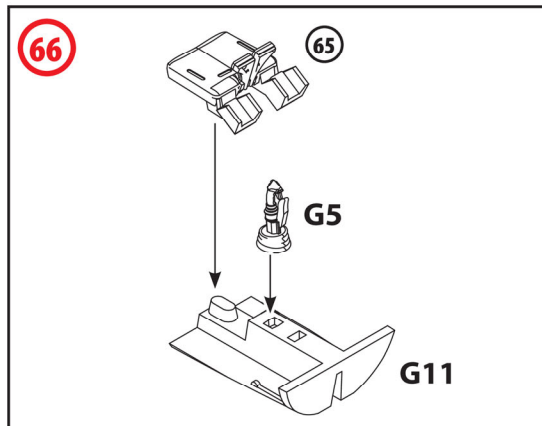
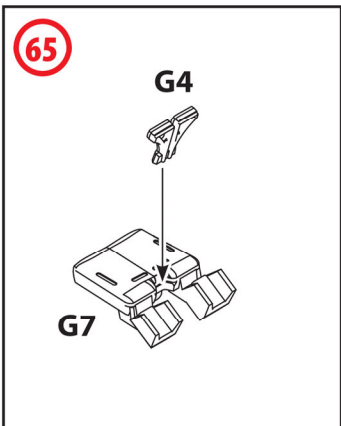
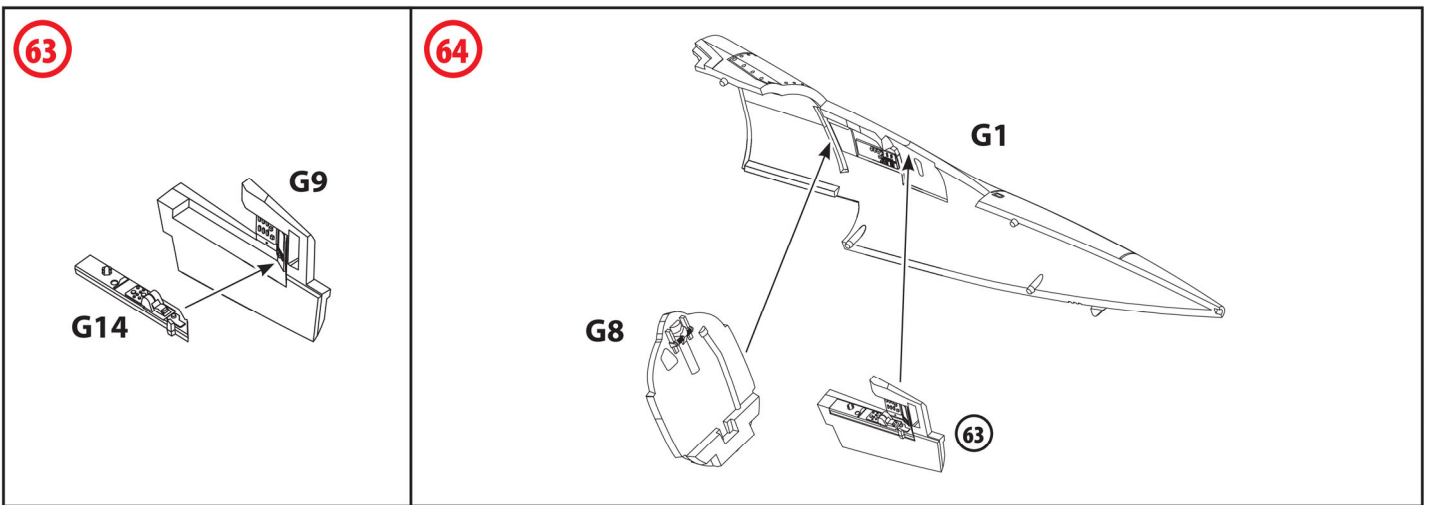
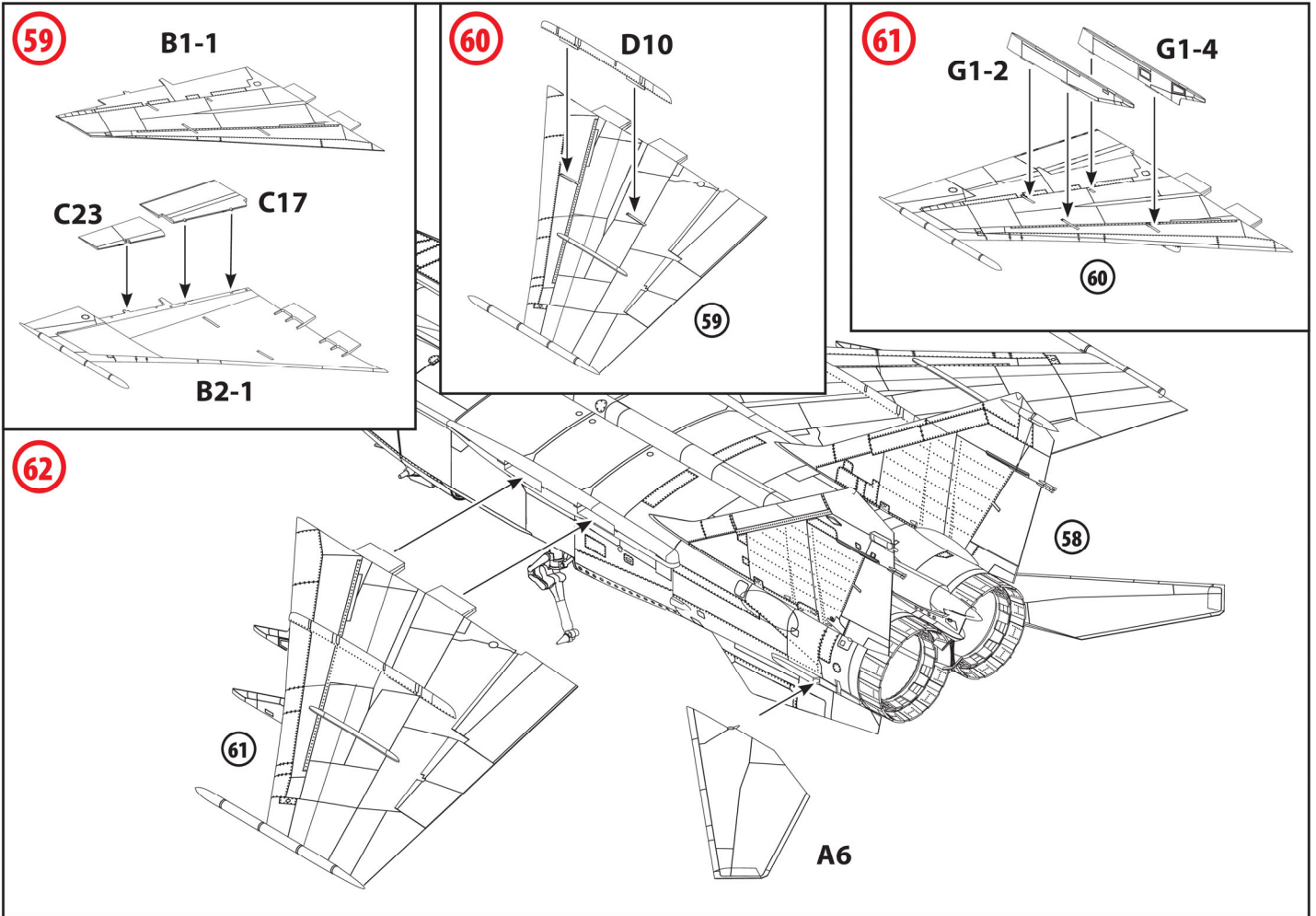


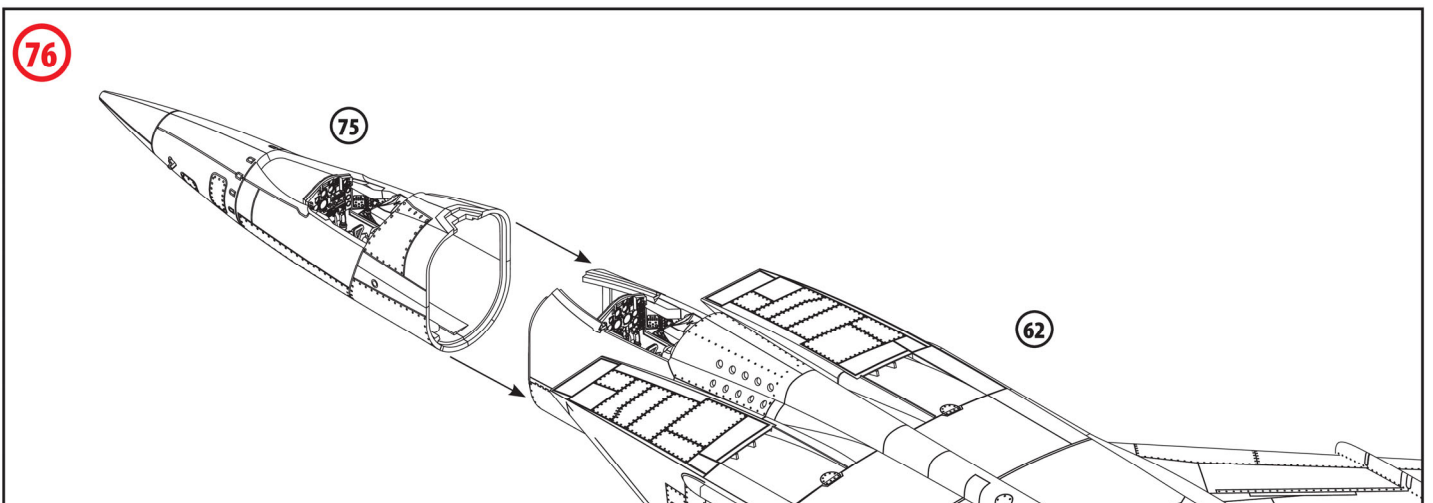
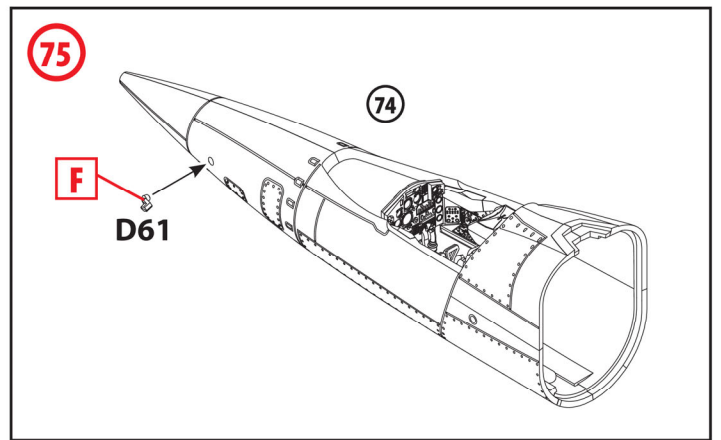
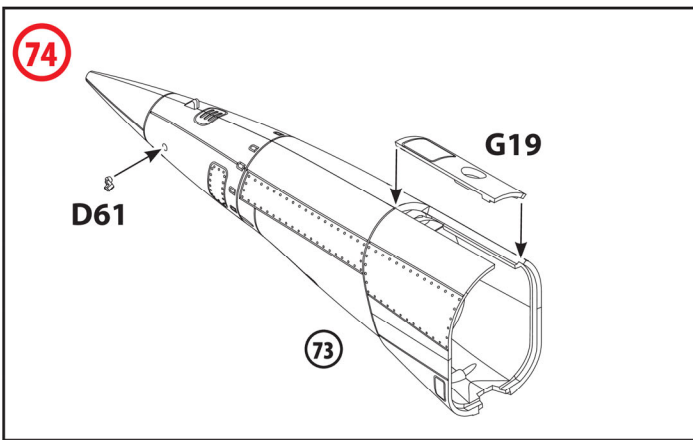
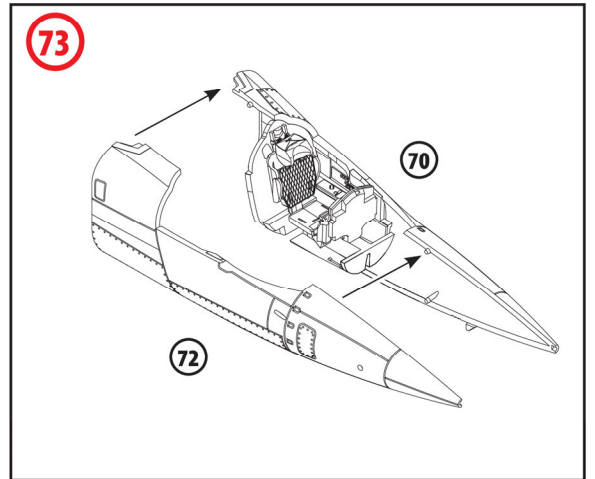
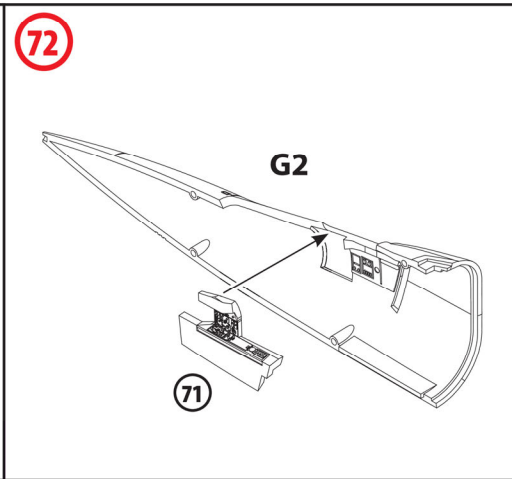
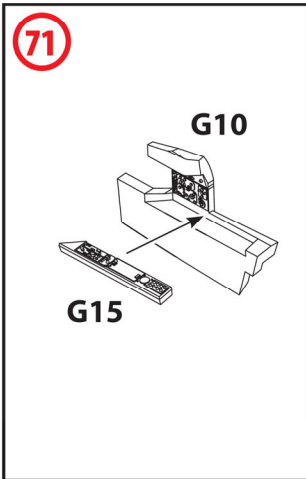
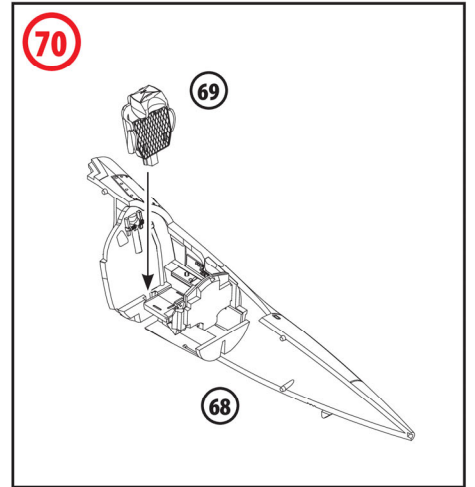
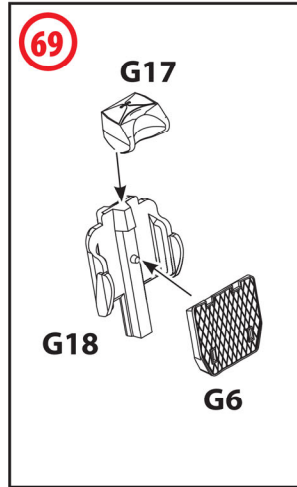
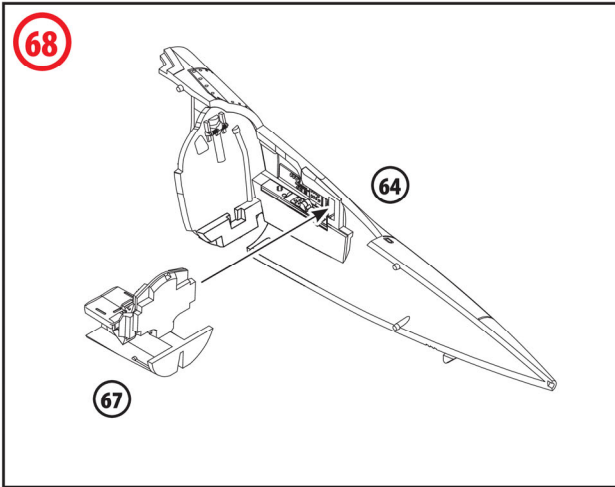


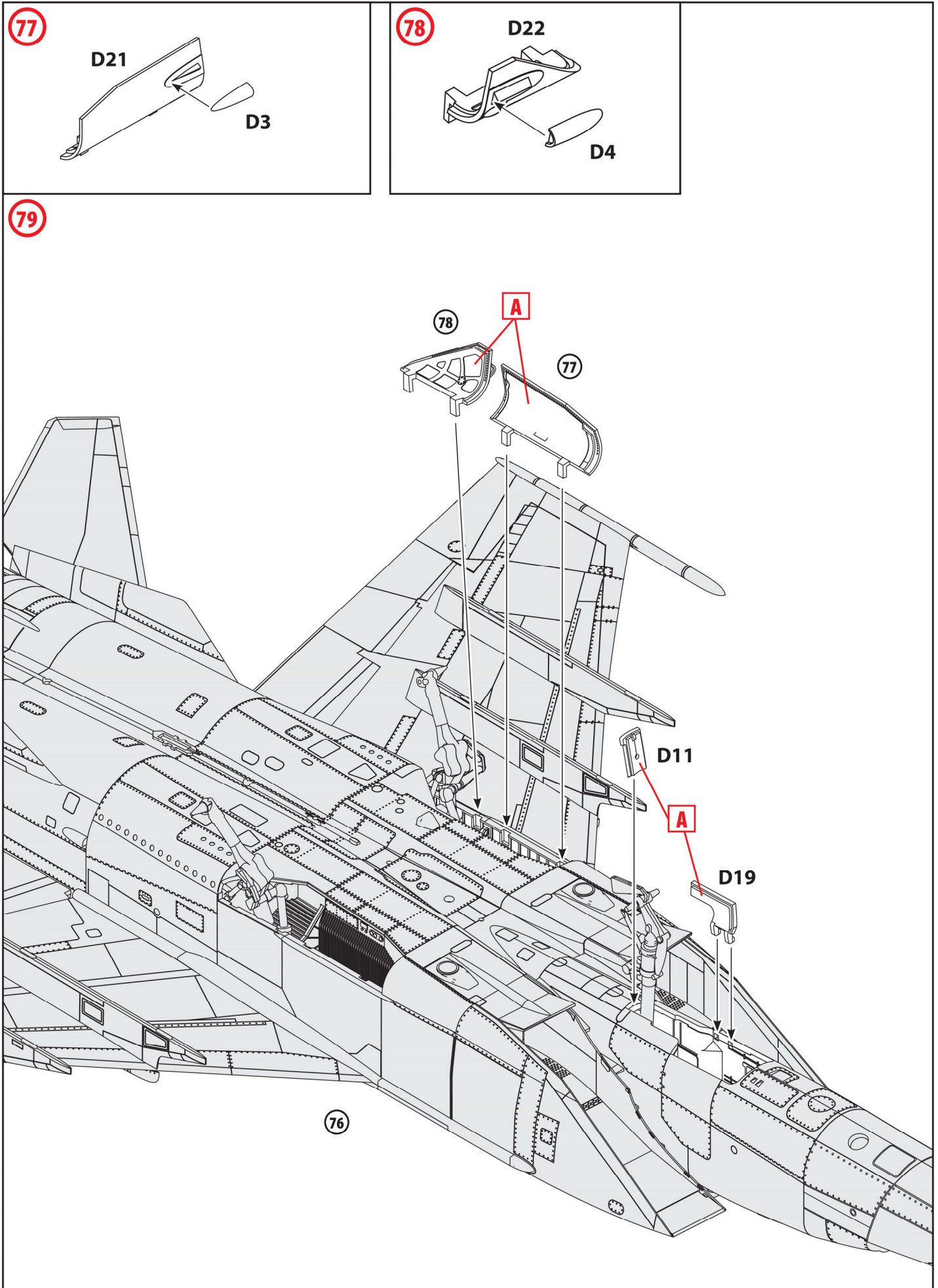


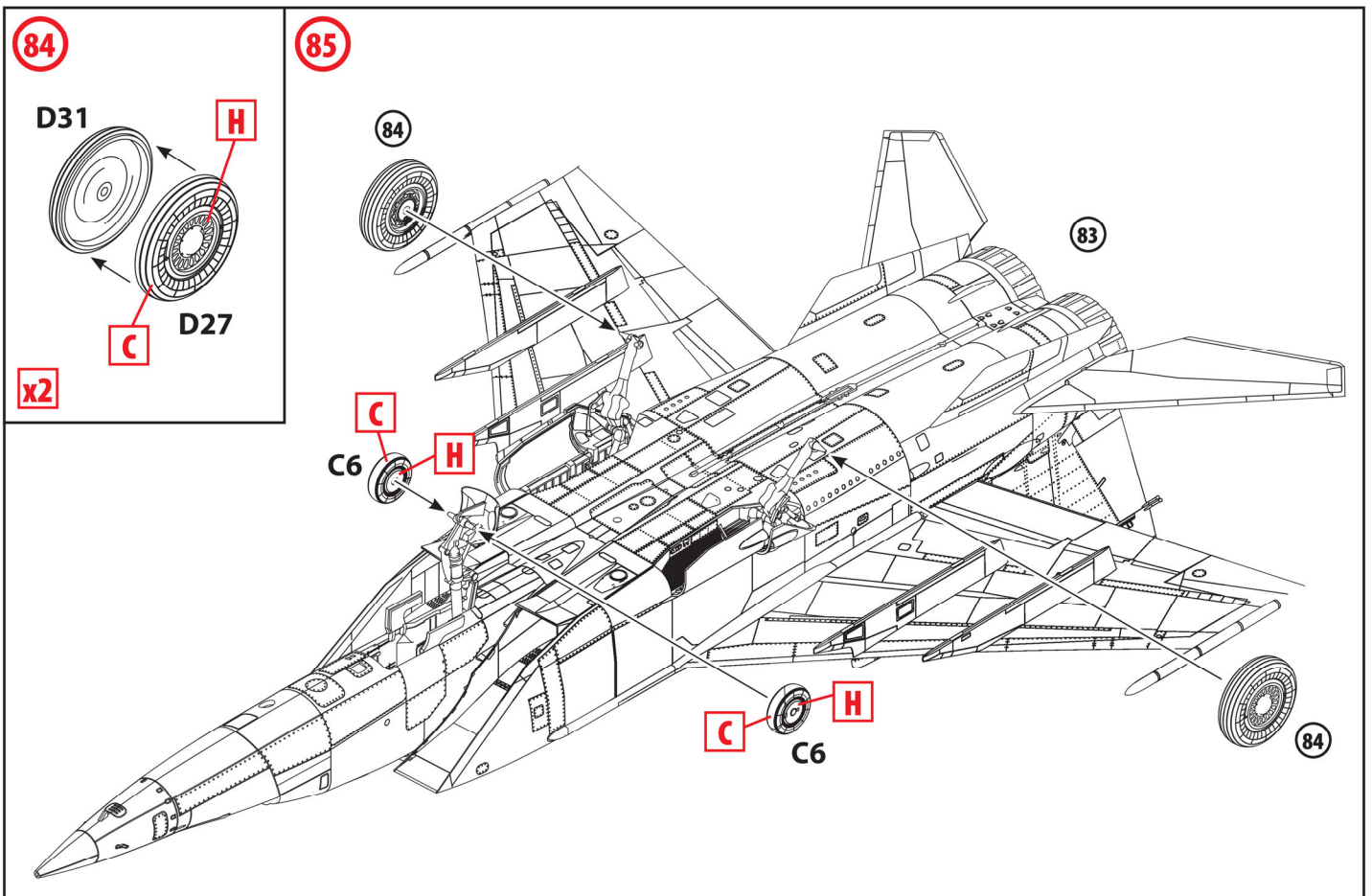
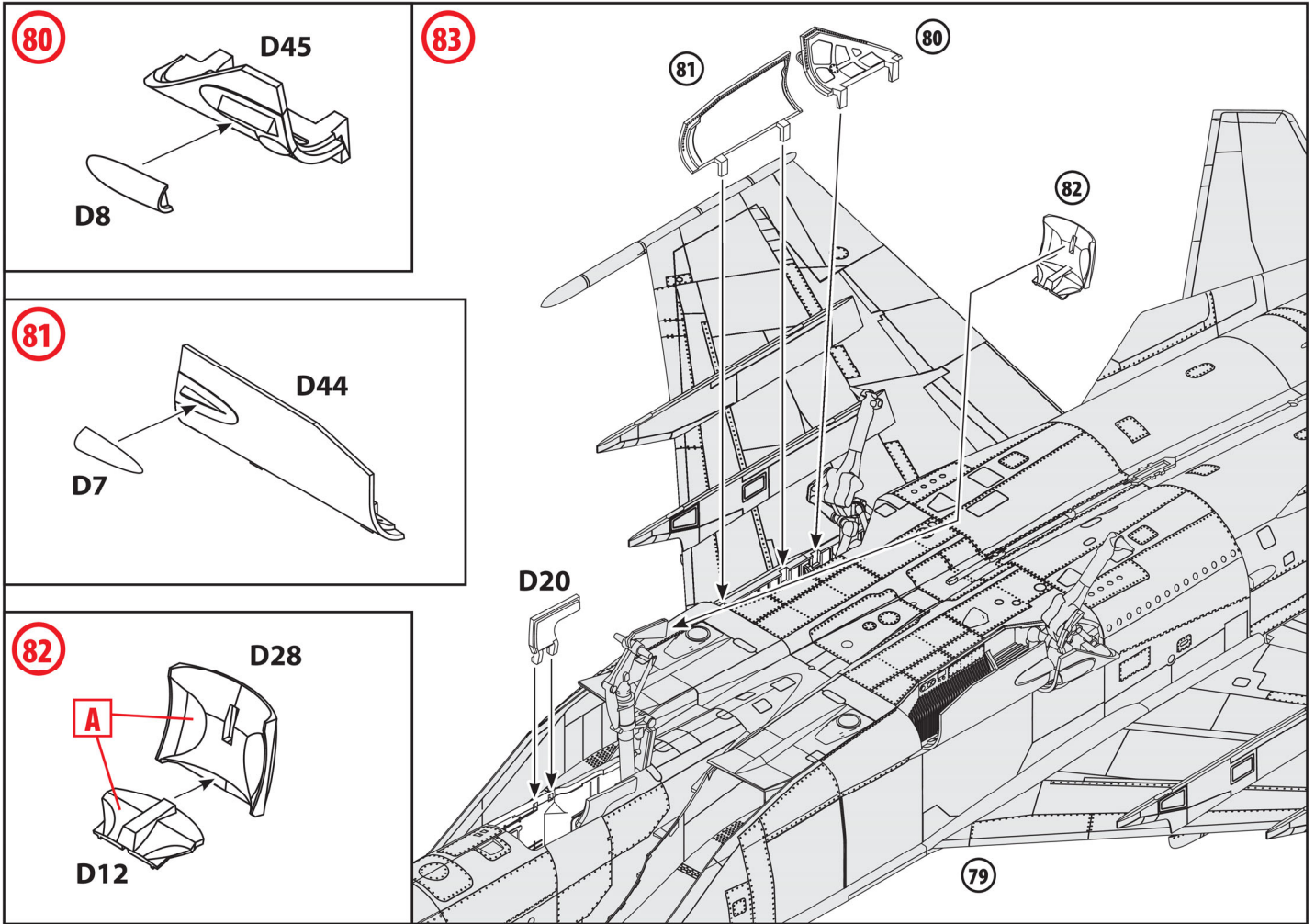


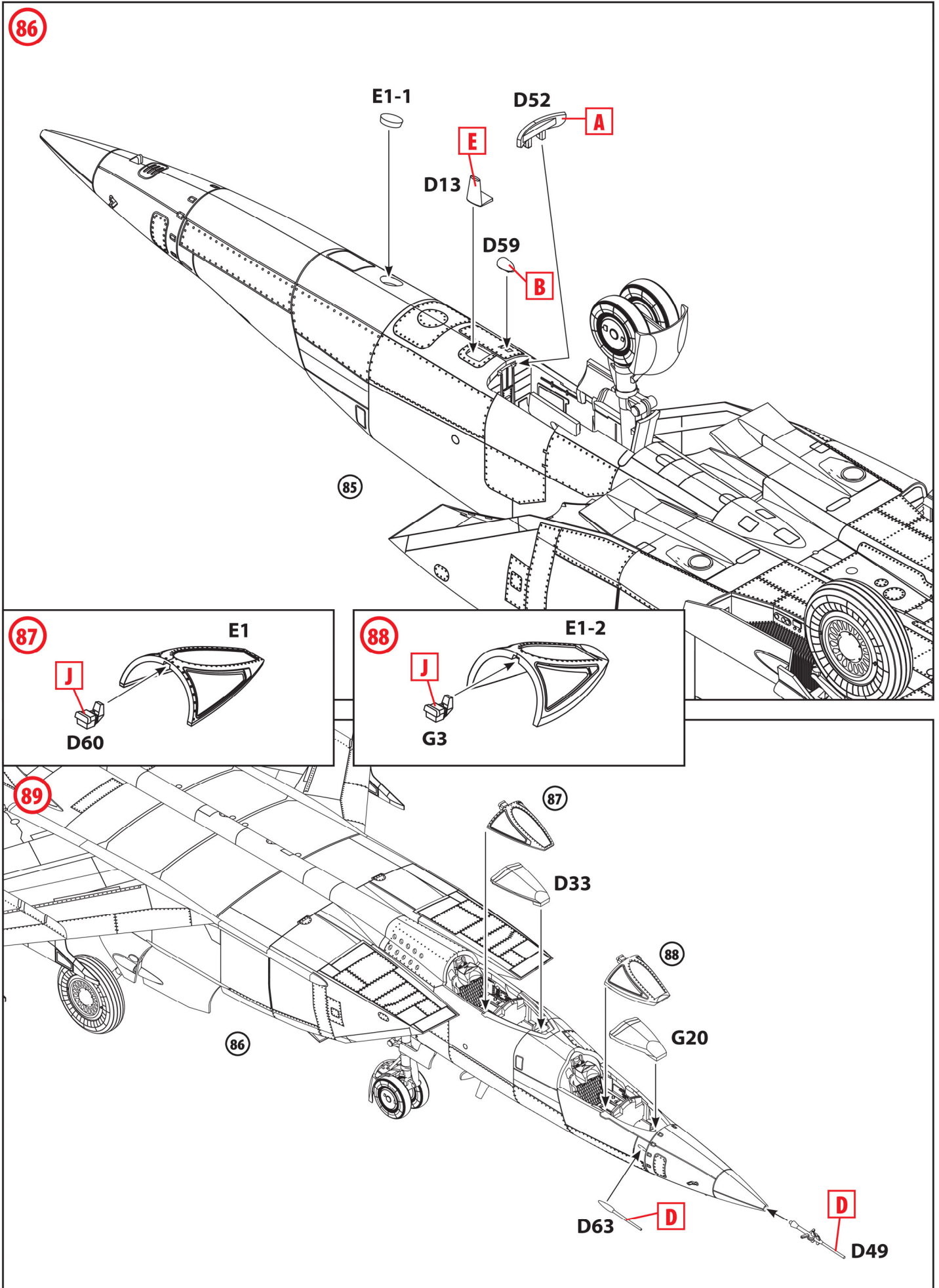


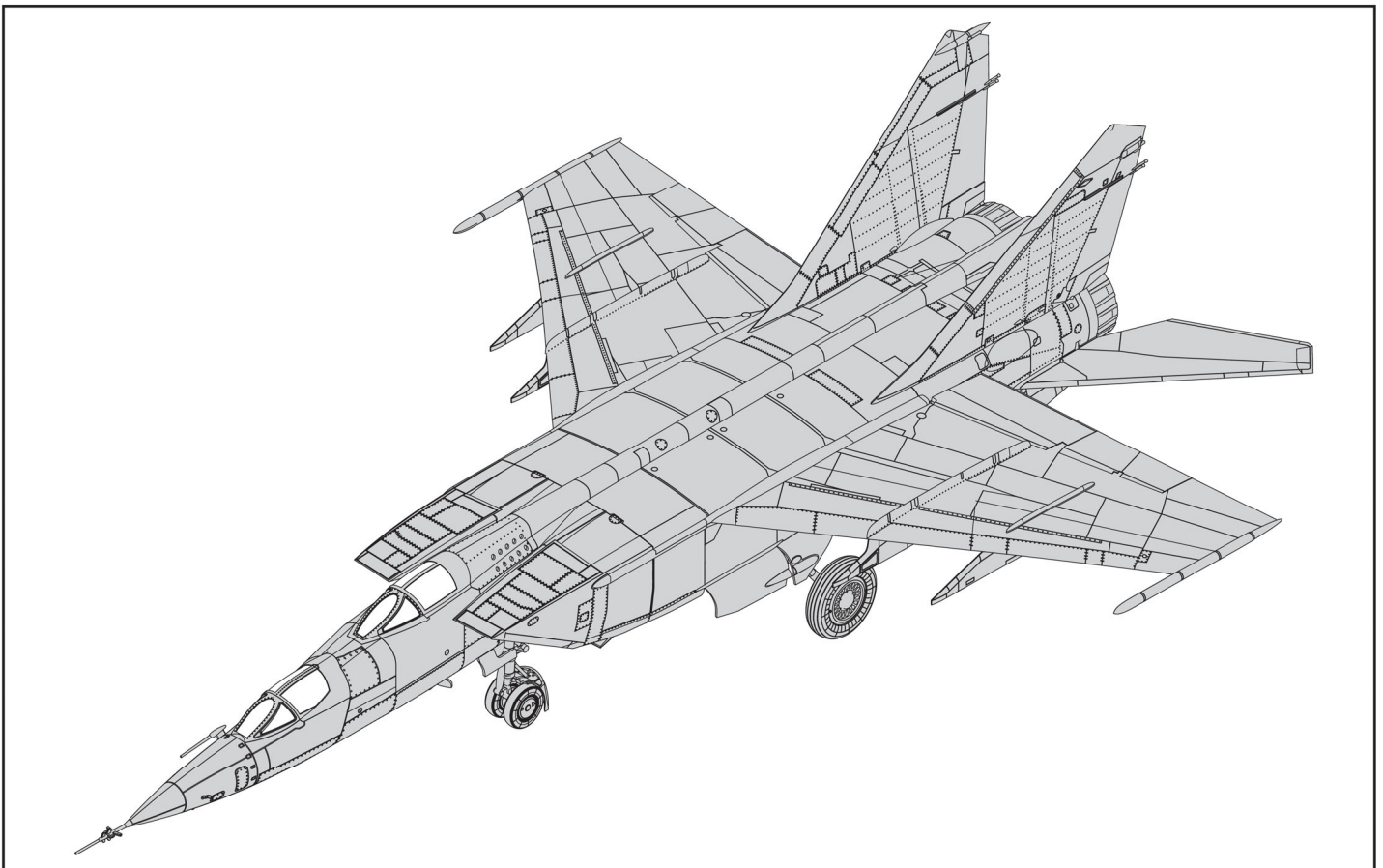
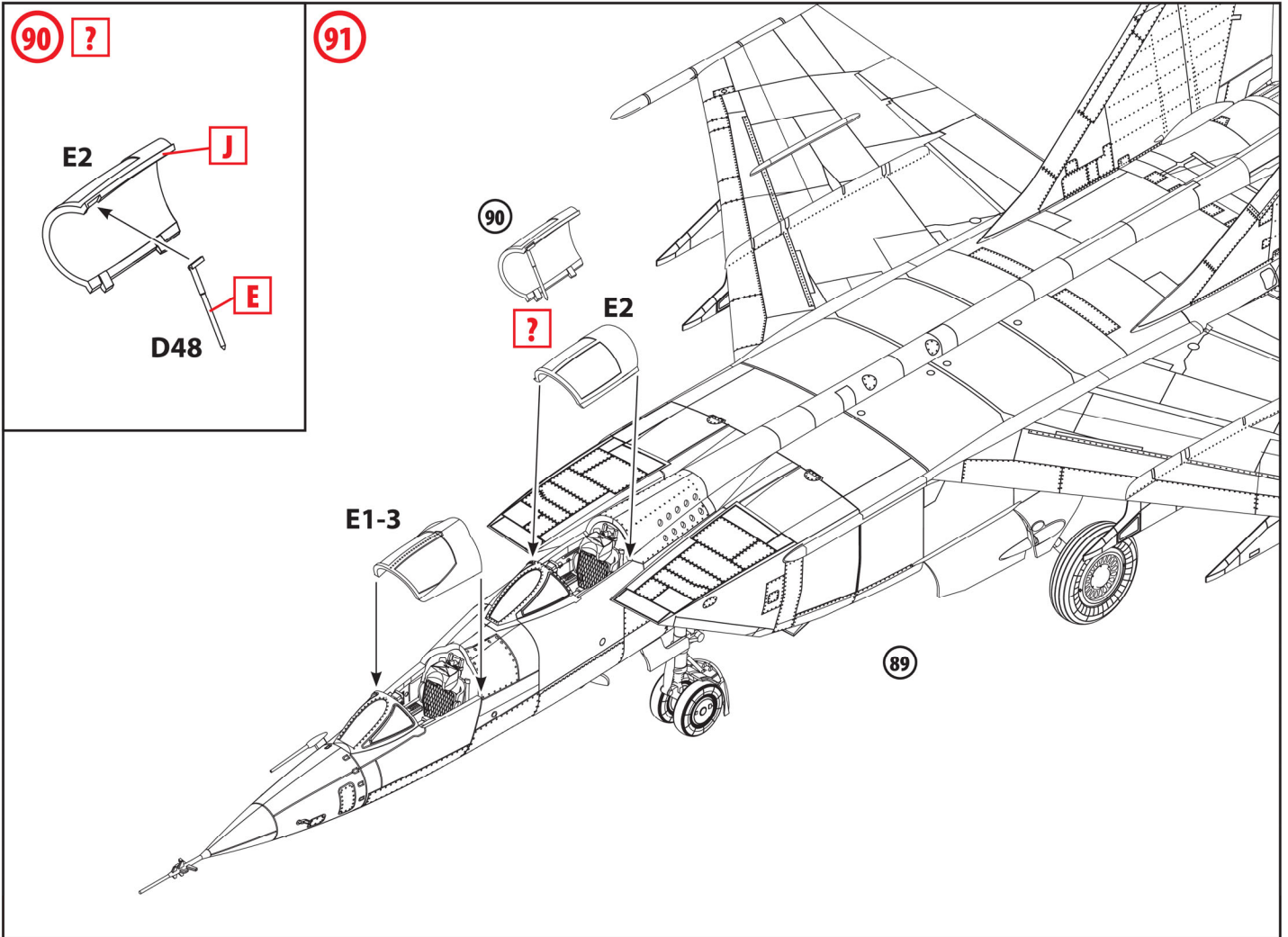


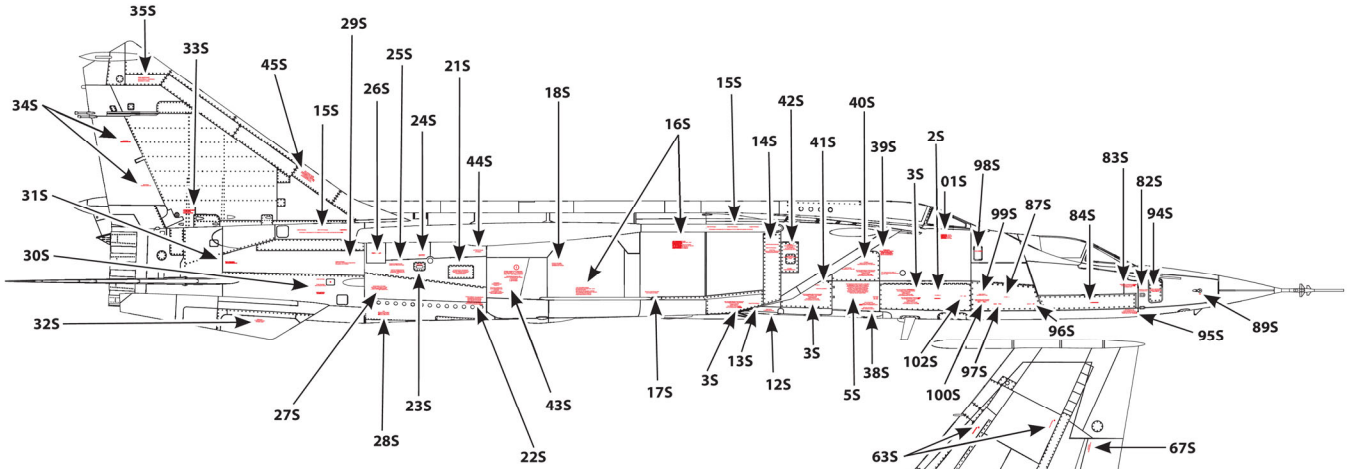




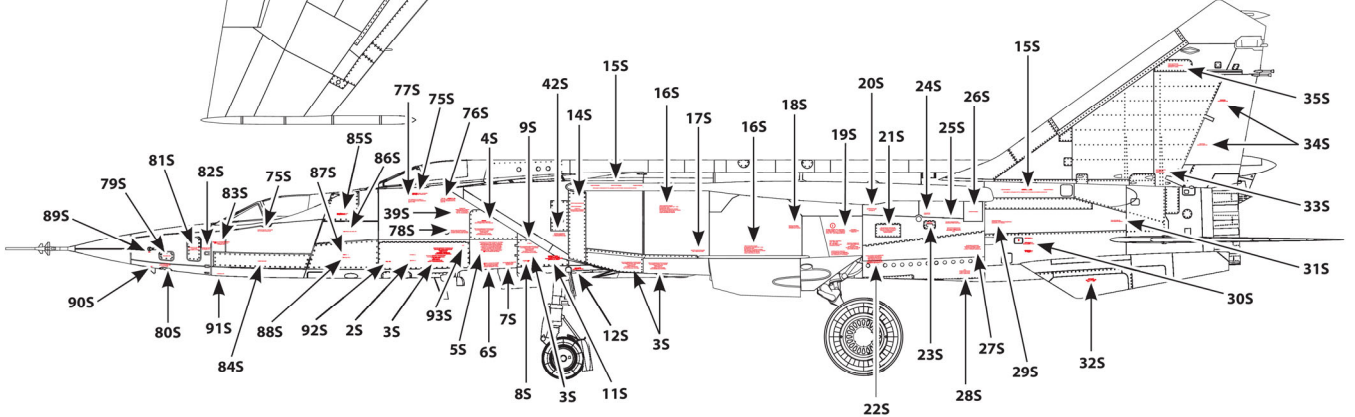
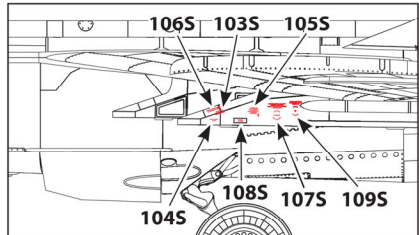
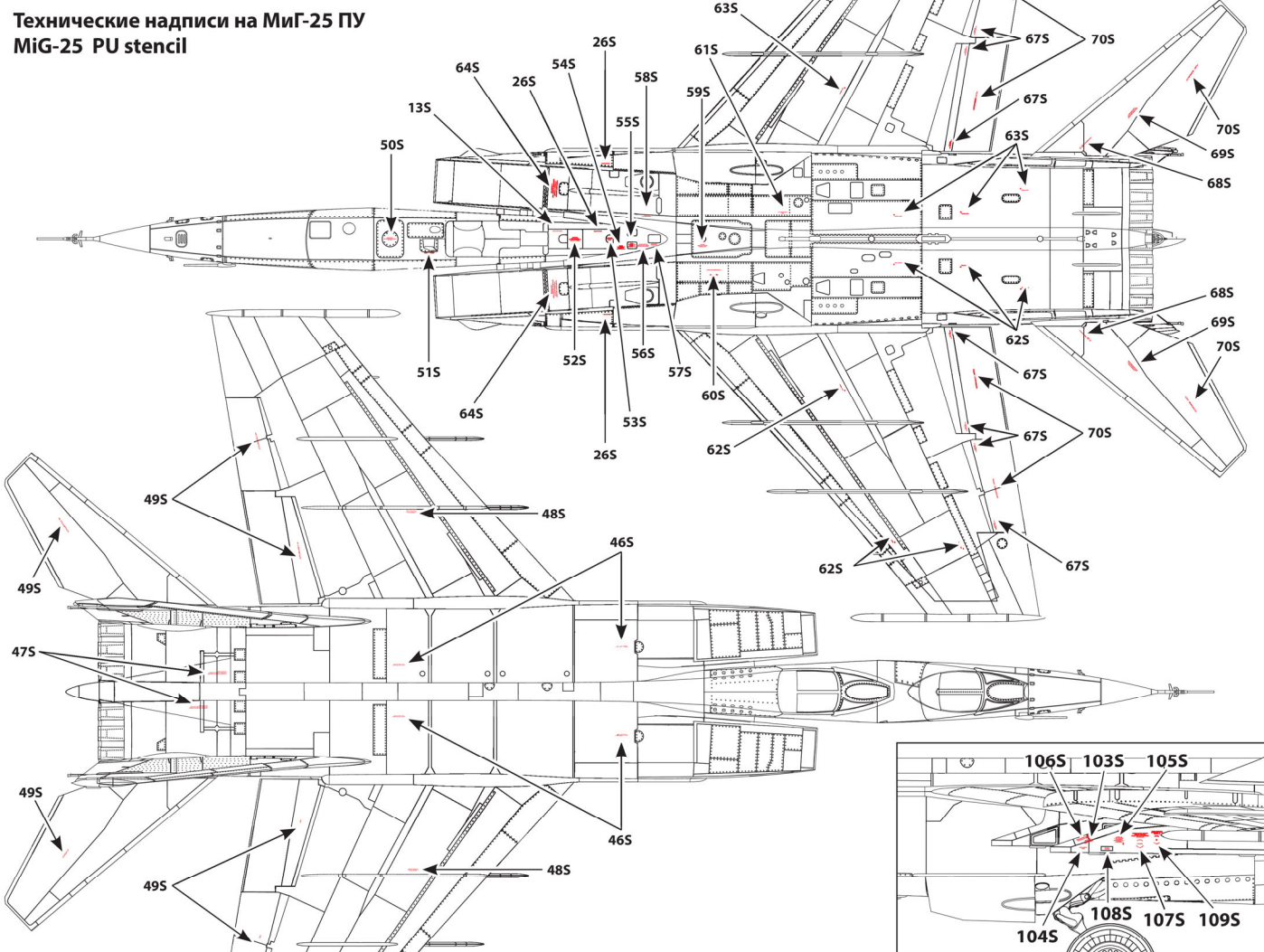


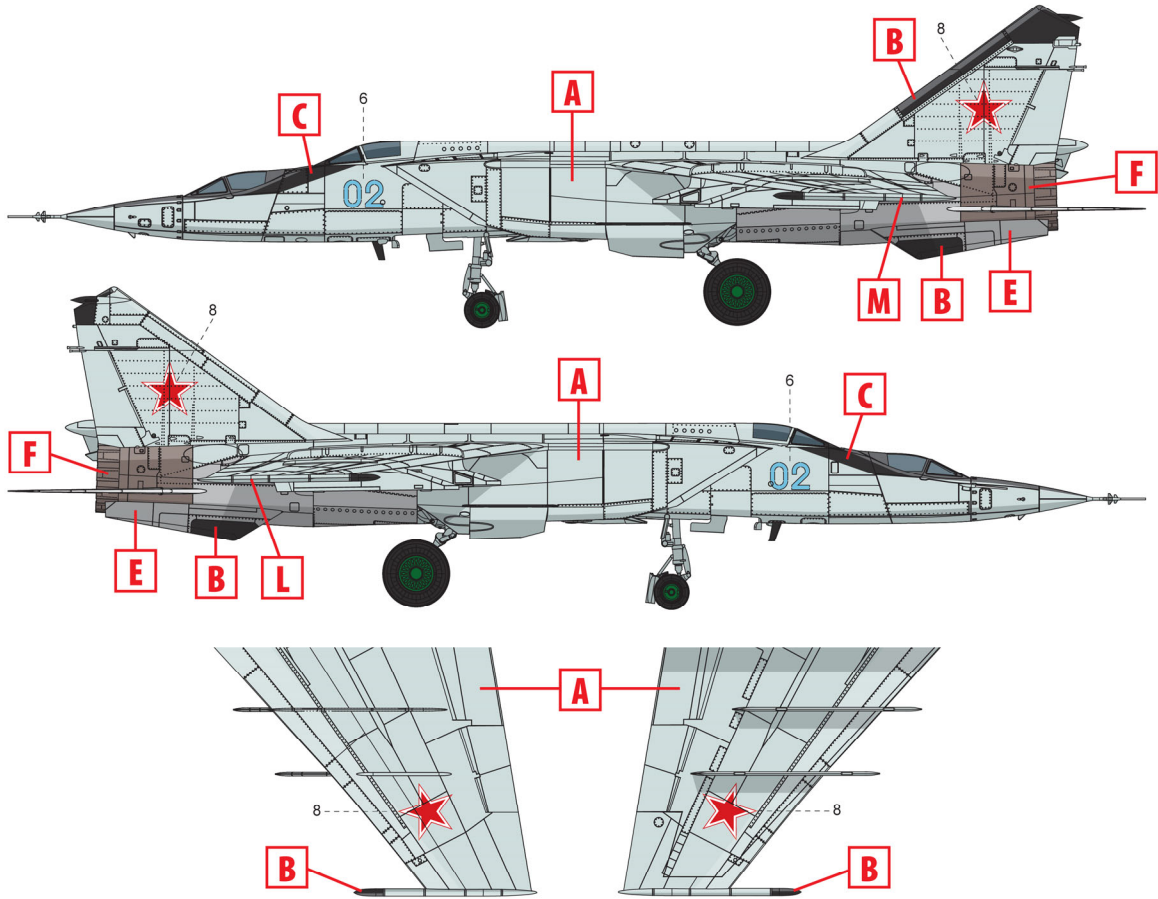




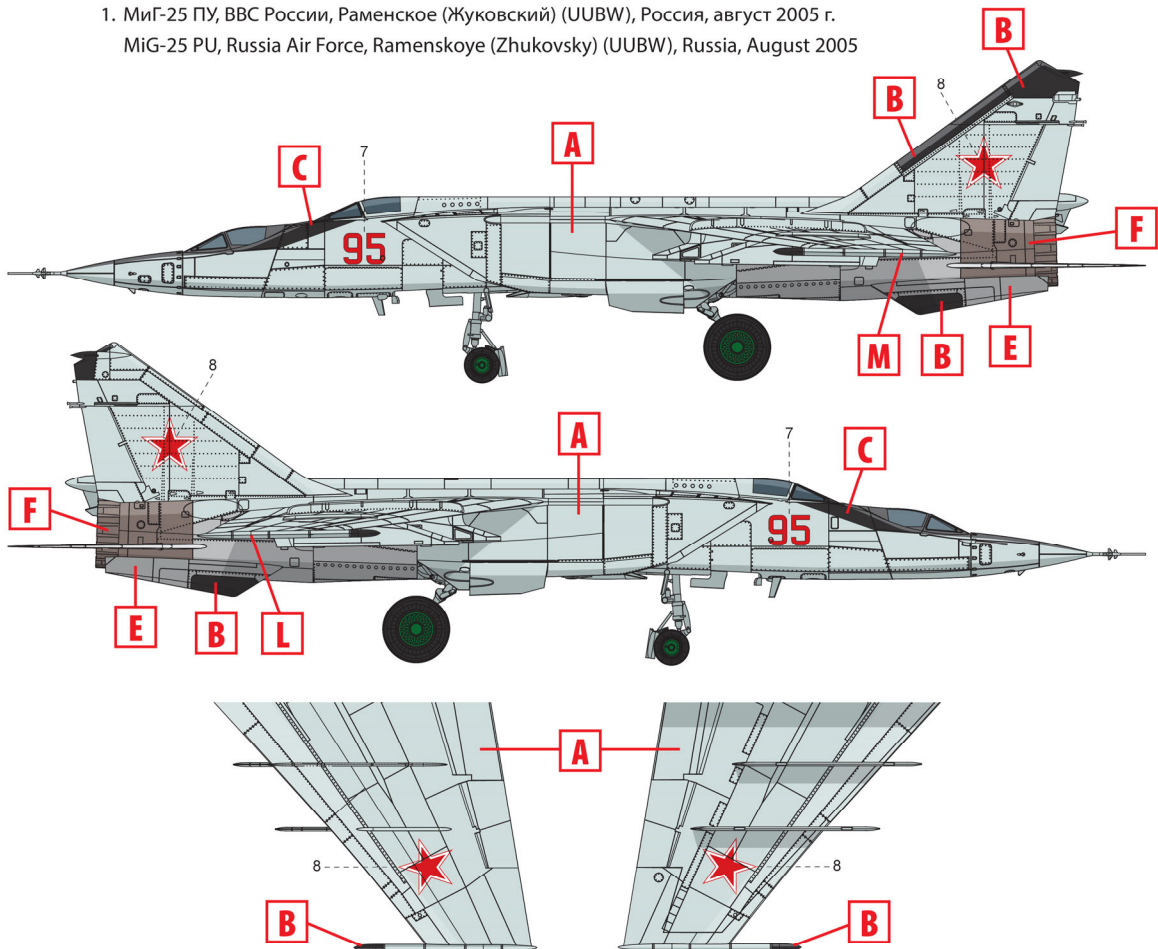


**Технические надписи на МиГ-25 ПУ
MiG-25 PU stencil**

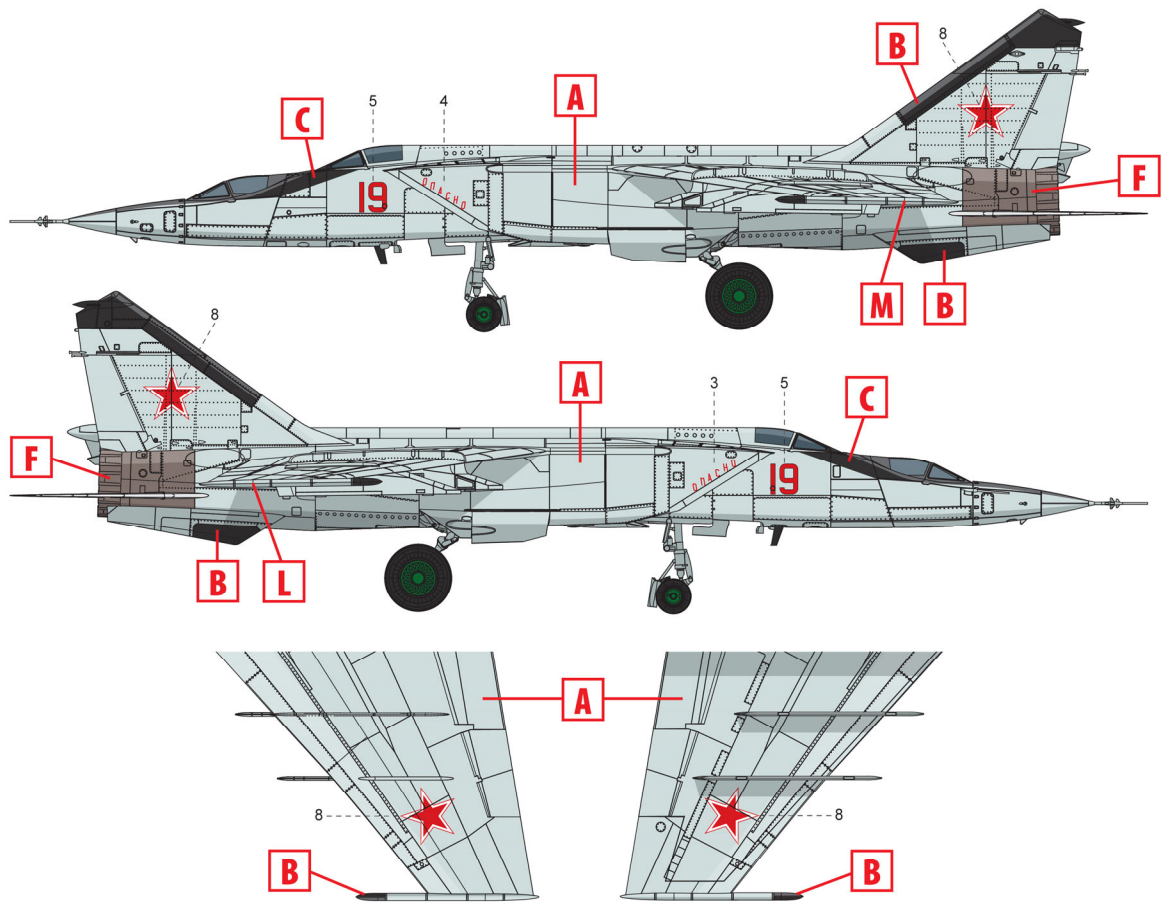




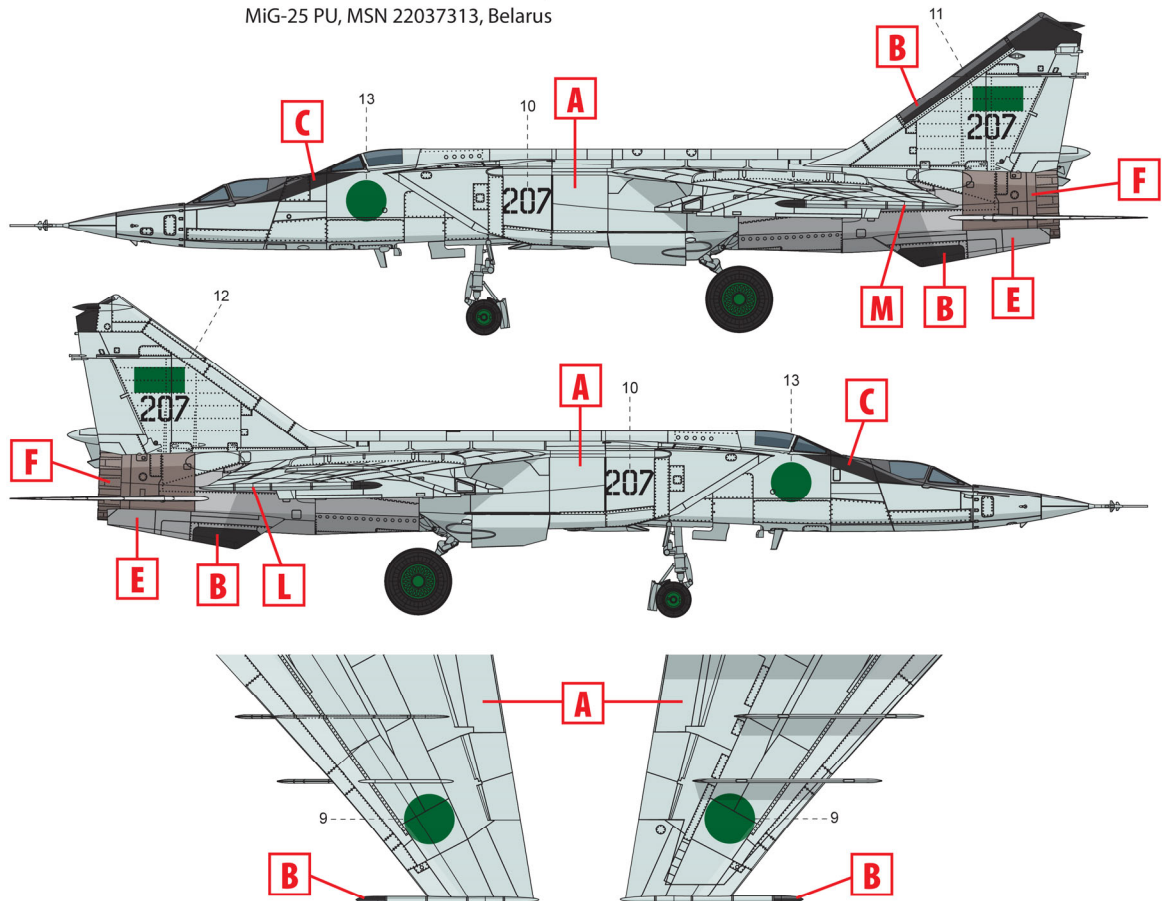
1. МиГ-25 ПУ, ВВС России, Раменское (Жуковский) (UUBW), Россия, август 2005 г.
 MiG-25 PU, Russia Air Force, Ramenskoye (Zhukovsky) (UUBW), Russia, August 2005



2. МиГ-25 ПУ, ВВС России, MSN N22036241, Мончегорск, Россия, август 2012 г.
 MiG-25 PU, Russia Air Force, MSN N22036241, Monchegorsk, Russia, August 2012



3. МиГ-25 ПУ, MSN 22037313, Белоруссия.
 MiG-25 PU, MSN 22037313, Belarus



4. МиГ-25 ПУ, ВВС Ливии, Триполи - Митига - Ливия, декабрь 2006 г.
 MiG-25 PU, Libya Air Force, Tripoli - Mitiga - Libya, December 2006