

LAVOČKIN La-5UTI

Historie letounu La 5 začíná již před počátkem válečného konfliktu konstrukcí LaGG-1 a LaGG-3.

Letoun LaGG-3 byl v roce 1942 experimentálně vybaven hvězdicovým motorem AŠ-82. Zalétání prototypu přineslo uspokojivé výsledky. Armádní zkušební piloti hodnotili nový La 5 jako výkonnější oproti hlavnímu konkurentovi, stroji Jak 7.

V červenci 1942 byla objednána masová výroba a nařizováno využití všech existujících draků LaGG-3 na nový standard. Ačkoliv La 5 ztrácel na nejlepší německé stíhačky ve vyšších letových hladinách, ve středních výškách a u země jim byl rovnocenným soupeřem. Většina vzdušných bojů na východní frontě se odehrávala ve výškách pod 5000 metrů a sovětské letectvo v La 5 dostalo velmi výkonnou zbraň.

Stroj byl dále vylepšován, dostal motor se vstřikem paliva, byl odlehčen a vybaven pevnými sloty. Takto vylepšený letoun dostal označení La 5FN a byl nejvýkonnější verzí rodiny La 5. Celkem bylo vyrobeno 9920 kusů La 5 včetně cvičné varianty označené La 5UTI. Dalším vývojem vznikl letoun Lavochkin La 7.

TECHNICKÁ DATA: / TECHNICAL DATA:

Délka/Length:	8,67m/28ft 5,33in
Rozpětí/Wing span:	9,60m/32ft 1,75in
Výška/Height:	2,54m/8ft 4in
Nosná plocha/Wing area:	17,5m ² /188ft ²
Hmotnost prázdná/Empty weight:	2605kg/5743lb
Vzletová hmotnost/Take-off weight:	3402kg/7500lb
Motor/Powerplant:	Ash-82F 347kW/465hp
Max. rychlost/Max. speed:	648km/h/403mph
Dolet/Range:	765km/475mi
Dostup/Service ceiling:	11000m/36089ft
Výzbroj/Armament:	2x20mm Shvak cannons

REFERENCES USED/POUŽITÉ PODKLADY:

Lavochkin La 5, Miloš Věštlík, Jiří Vraný, MBI
 LaGG and Lavochkin Aces of WWII, George Mellinger, Osprey
 LaGG 3, La 5, La 7 camouflage and markings, Militaria i Fakta 48
 Ilustrovaná historie letectví (Triáda), Jiří Vraný
 personal files/osobní sbírky

The La-5's heritage began even before the outbreak of war, with the LaGG-1 and LaGG-3 aircraft.

LaGG-3 was fitted experimentally with new Shvetsov Ash-82 radial engine in 1942. When the prototype took the first flight, the result was very pleasing. After flying the LaG-5, Air Force test pilots declared it superior to the Yak-7.

Maximum-rate production and the conversion of any incomplete LaGG-3 airframes to the new configuration of the aircraft was ordered by July 1942. While still inferior to the best German fighters at high altitudes, the La-5 proved to be every bit their match closer to the ground. With most of the air combat over the Eastern Front taking place at altitudes of under 5,000 m (16,404 ft), the La-5 was very much in its element.

Further refinement of the aircraft involved a fuel-injected engine, further lightening of the aircraft, and fixed slats to improve all-round performance. This was designated the La-5FN and would become the definitive version of the aircraft. Altogether, 9,920 La-5s of all variants were built, including a number of dedicated trainer versions, designated La-5UTI. Further refinements of the aircraft would lead to the Lavochkin La-7.

REALISATION TEAM: / REALIZAČNÍ TÝM:

Production coordination:	Petr Muzikant
Koordinace výroby:	Petr Muzikant
Master model:	Petr Muzikant
Předlohový model:	Carlos Alonso
Boxart:	Gustav Hýbner
Titulní kresba:	Roman Kresta
Instructions:	KP
Návod:	Slavomír Goldemund
Graphic design, decals:	Jaroslav Velc
Grafika a návrh obtisků:	Michal Ověččík
Decal printer:	Pavel Šípka
Tisk obtisků:	
Consultants:	
Konzultanti:	



OPTIONAL
VOLITELNÉ



DRILL HOLE
VYVRTAT



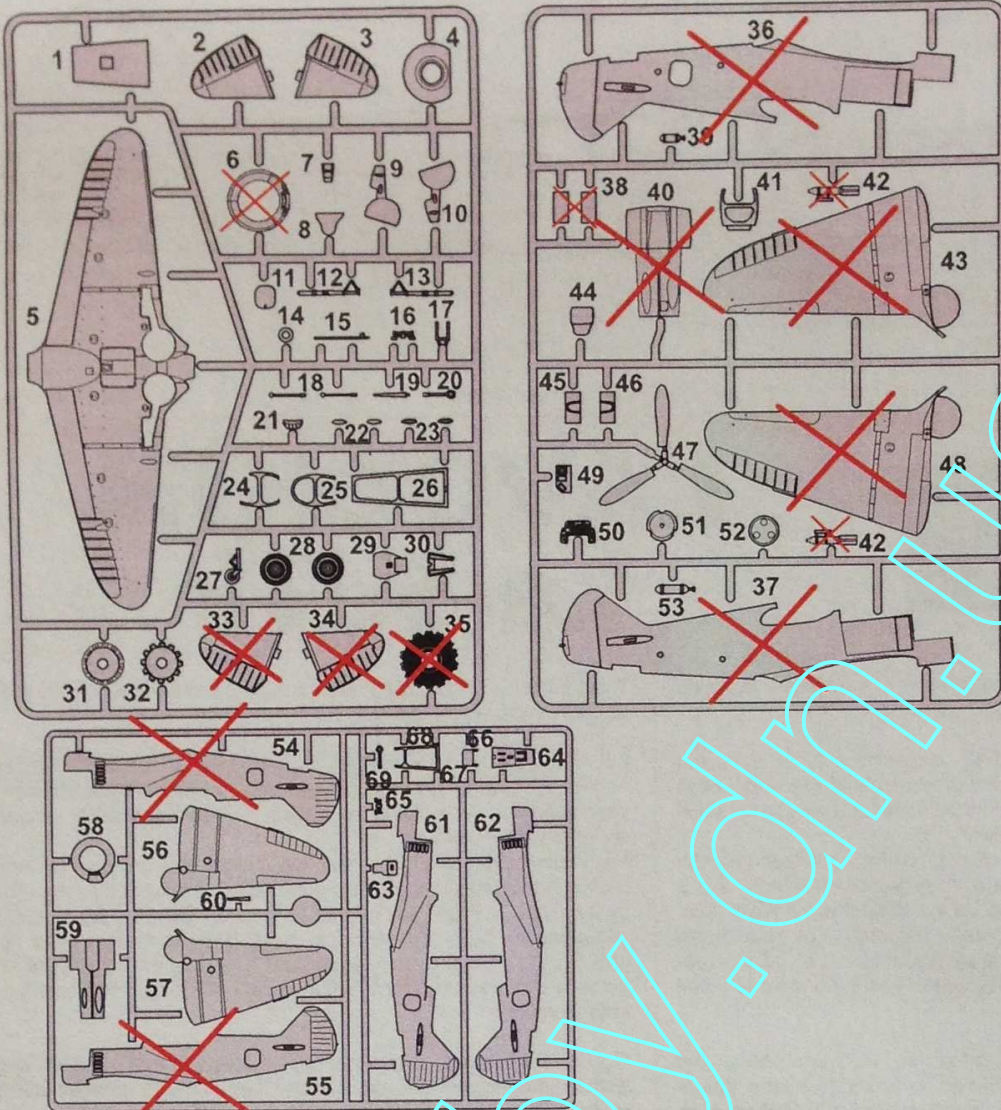
SYMMETRICAL
SYMETRICKY



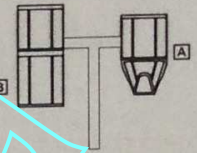
REMOVE
ODSTRANIT

We would like to express our thanks to the following friends for their help:
 Za pomoc při zpracování modelu bychom rádi poděkovali přátelům:
 Ilya Grinberg, Massimo Tessitori, Libor Špůrek, Michal Ověččík,
 Karel Susa, Josef Zavřel a Pavel Šípka

Plastikové díly - Plastic parts

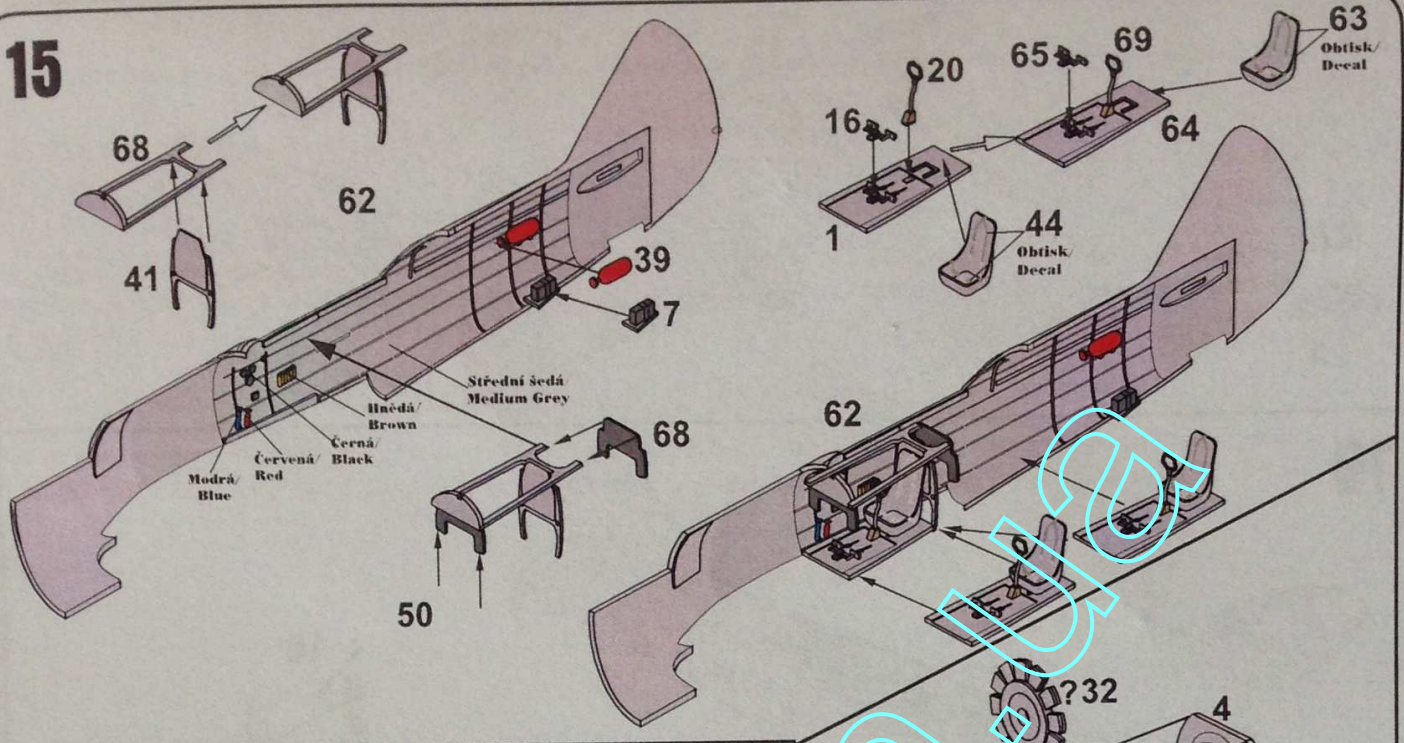


Průhledné díly
- Clear parts

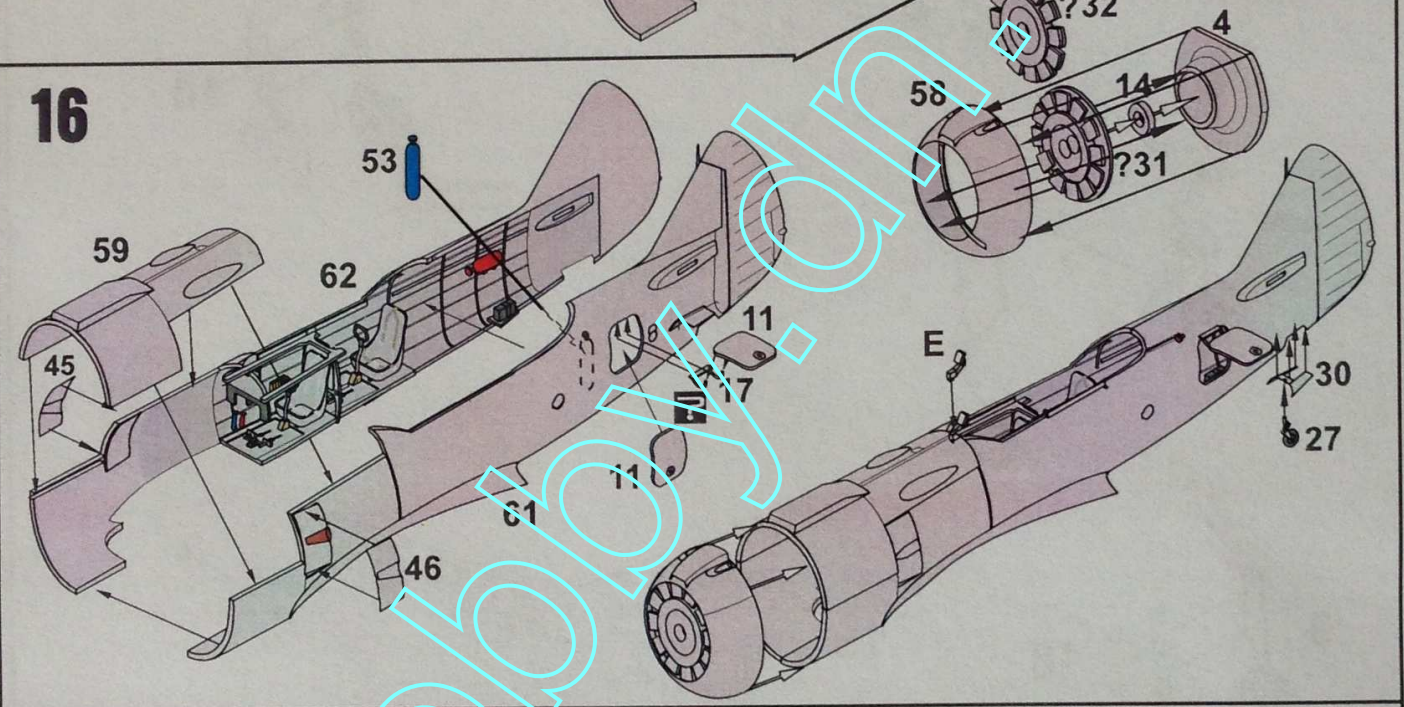


<p>1 Lak/ Clearfix D1 Ohtisk/ Decal 50 D2 Ohtisk/ Decal Černá/ Black</p>	<p>2 4 Střední sedá/ Medium Grey</p>	<p>3 32 Střední sedá/ Medium Grey 31</p>	<p>4 Střední sedá/ Medium Grey 13 12 Stříbrná/ Silver</p>	<p>5 Střední sedá/ Medium Grey 28 Barva pneumatik/ Tyre</p>
<p>6 44 Střední sedá/ Medium Grey Ohtisk/ Decal</p>	<p>7 Černá/ Black 7 Střední sedá/ Medium Grey</p>	<p>8 39 Červená/ Red 53 Modrá/ Blue</p>	<p>9 Střední sedá/ Medium Grey 41 Ocelová/ Steel</p>	<p>10 Ocelová/ Steel 16 49 Černá/ Black Střední sedá/ Medium Grey</p>
<p>11 Černá/ Black 20 Střední sedá/ Medium Grey Hnědá/ Brown</p>	<p>12 Černá/ Black 52 Černá/ Black 51 Stříbrná/ Silver 47</p>	<p>13 13 28 12 28</p>	<p>14 Stříbrná/ Silver 27 Střední sedá/ Medium Grey Barva pneumatik/ Tyre 1 30 Střední sedá/ Medium Grey</p>	

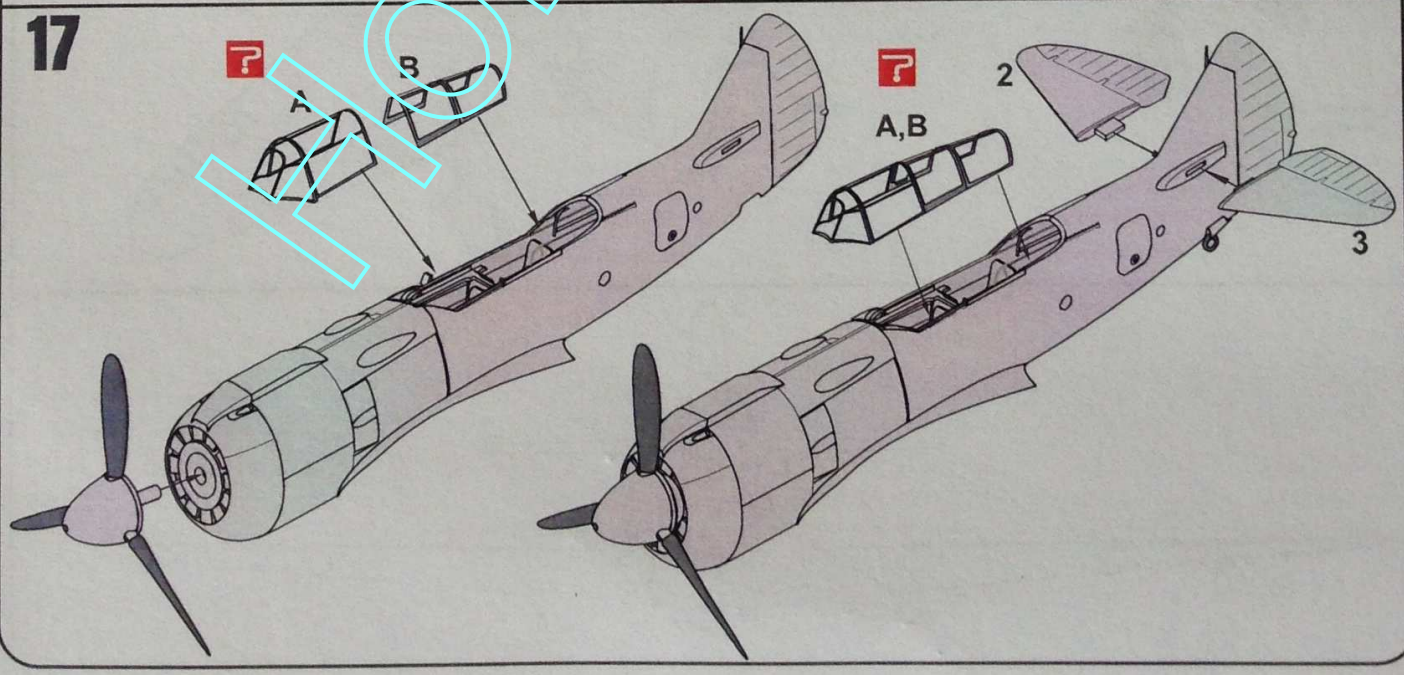
15

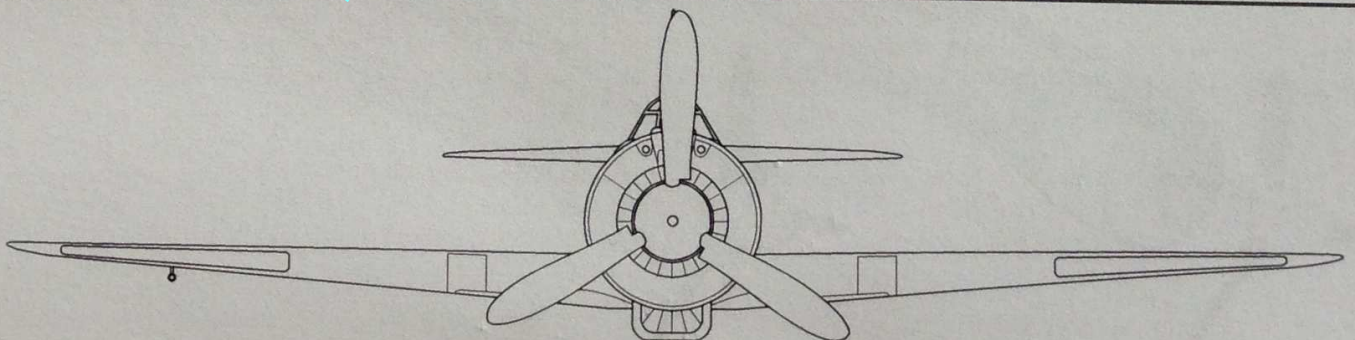
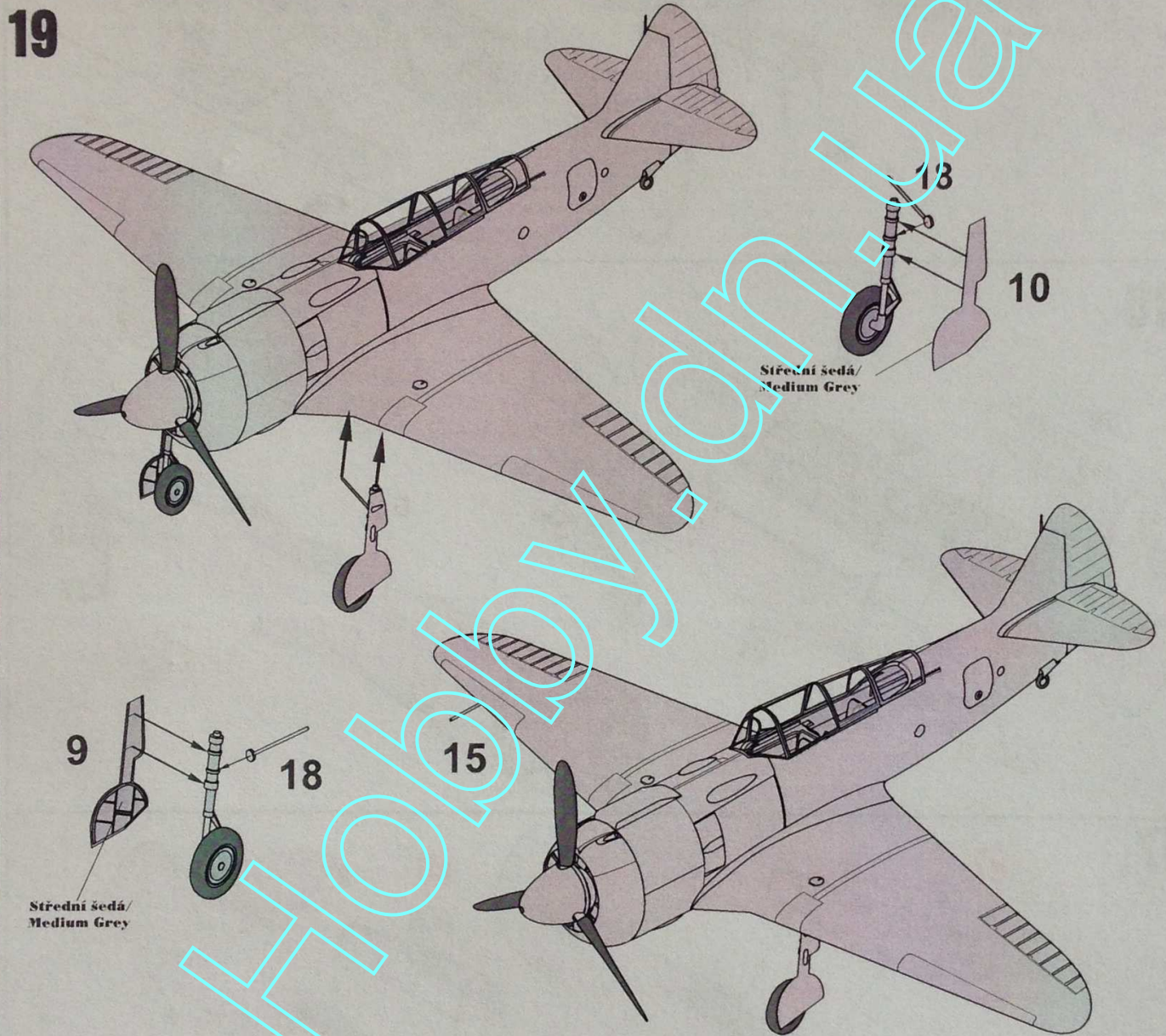
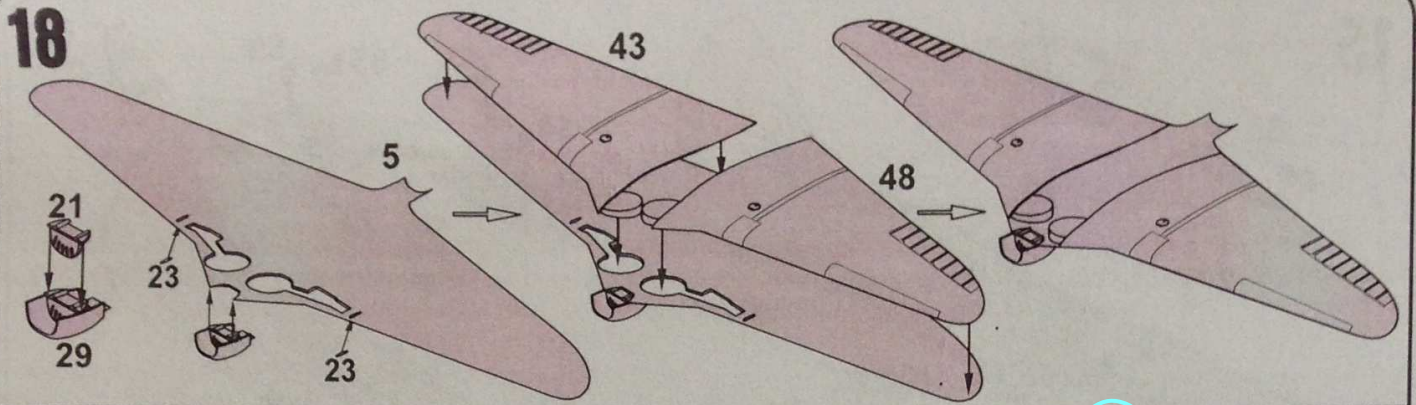


16



17





Colours & Markings

