

M-42 US3/4 ton 4x4 Command truck

Серед величезної кількості вантажівок американської армії, що використовувалися протягом Новітньої історії (починаючи з Другої світової війни), лише деякі з повним правом можуть називатися легендарними, тому що їхню роль важко переоцінити з точки зору значущості машини у повсякденному армійському житті. Однією з таких машин був джип M37, створений компанією Dodge в 1951 році, котрий увібрав в себе все найкраще, що мали його попередники під час Другої світової війни.

M37 (так само як і машини серії WC) мав шестициліндровий двигун об'ємом 230 кубічних дюймів (3,8 літра) та чотиришвидкісну несинхронізовану коробку передач, проте його шас було подовжене, а кабіна водія тепер була відділена від кузову. Машина також отримала нову двошвидкісну трансмісію. Конструкція виявилася досить вдалою, і вже у 1951 році було збудовано близько 11 000 одиниць цього типу, а в наступні три роки ще більш як 50 000 одиниць.

Поява машини була досить своєчасною — у середині 1950 року розпочалася Корейська війна, в котрій Сполучені Штати Америки на протязі трьох наступних років приймали безпосередню участь. В умовах бойових дій M37 дуже швидко виявив свою незамінність, а безліч спеціальних машин, що були створені на цій базі (машина керування, машина зв'язку, аеродромна пожежна машина, санітарна машина тощо) стали справжньою знахідкою для армії.

Командна машина M42, створена на базі M37, не була окремою серійною модифікацією. Задля переробки звичайних M37 на командну версію фірма Додж виробляла спеціальний набір пристосувань для швидкої конверсії звичайної машини у командну. Цей набір складався з тенту нового зразку із бічними віконцями, задньої стінки тенту що зкручувалася догори, посиленого підсвітлення з огляду можливості розглядання військових карт безпосередньо у машині під час польових нарад, розкладного столу посеред кузова машини. Також M42 екіпувалися більш потужними радіостанціями для більш стійкого зв'язку в польових умовах. У випадку переробки звичайної машини на командну у обов'язковому порядку змінювалася індивідуальна табличка всередині кабіни водія, вирізняючи таким чином перероблені машини у військових звітностях. Кількість M42 у порівнянні із звичайними M37 була відносно невеликою, проте вони поруч із "звичайними" машинами цього типу також встигли прийняти участь у деяких військових конфліктах другої половини ХХ сторіччя.

M-42 US3/4 ton 4x4 Command truck

Among the huge number of different trucks used by the American army throughout the modern era (since World War II), only some can rightfully be called legendary, as it is difficult to distinguish the part they played in terms of the widespread use of the vehicles in everyday military life. One such truck was the M37 developed by the Dodge company in 1950, which incorporated all the best features of its WWII predecessors.

The M37, along with the previous models in the WC series, had a 6-cylinder engine of 230 cubic inches (3.8 liters), and a four-speed non synchronized gearbox. However, its chassis was lengthened, and the driver's cabin was separated from the body. The truck also received a new two-speed transmission. The design was successful and in 1951 around 11,000 units of this type were built, and in the next three years more than 50,000 units.

The emergence of the new machine was timely — in the middle of 1950 the Korean War began, in which the U.S. was directly involved before three years were out. In actual military operating conditions, the M37 quickly found itself indispensable, and many special vehicles were developed from it (a command truck, a communication vehicle, an airfield fire engine, an ambulance, etc.), and so it became a real find for the army.

The M42 Command Car, adapted from the basic M37 truck, was not a separate production series. To adapt an ordinary M37 into the M42, the Dodge firm produced a special kit to enable the rapid conversion of a standard truck into a Command Car. This kit consisted of an awning of a new type with side windows, a split rear end curtain, stronger internal lighting which permitted consideration of military maps directly in the vehicle during field meetings, and a folding table in the middle of the car body. Also, M42s were fitted out with more powerful radio equipment for more reliable communications in field conditions. When processing the standard truck into the Command Car, it was obligatory to change an individual dataplate inside the driver's cabin, which was then noted for the converted vehicles in a military report. M42 numbers in comparison with the standard M37 were rather small, however in conjunction with the 'ordinary' trucks of this type they also participated in many of the military conflicts of the second half of the 20th Century.

M-42 US3/4 ton 4x4 Command truck

Unter der großen Anzahl von Lastwagen, welche von der amerikanischen Armee während der jüngeren Geschichte (nach dem 2. Weltkrieg) verwendet wurden, kann man nur wenige als herausragend betrachten, zumal es oft schwierig ist, ihre genauen Aufgaben im militärischen Alltag zu erkennen. Eines dieser Fahrzeuge war der im Jahr 1950 von Dodge entwickelte M37, welcher die besten Eigenschaften seiner Vorgänger aus dem 2. Weltkrieg in sich vereinte.

Wie auch schon die Vorgängermodelle der WC-Serie, hatte der M37 einen 3,8 Liter Sechszylindermotor und ein nicht synchronisiertes Vierganggetriebe. Das Fahrgastteil wurde verlängert und die Fahrerkabine von Rahmen getrennt. Zusätzlich verfügte der Lkw über ein neues Unteretzungsgetriebe mit zwei Gängen. Der Entwurf erwies sich als gelungen und so wurden allein 1951 etwa 11.000 Stück dieses Typs gefertigt, gefolgt von weiteren 50.000 Stück in den folgenden drei Jahren.

Die Einführung des neuen Fahrzeugs kam gerade rechtzeitig. Es wurde im Koreakrieg eingesetzt, in den die USA drei Jahre lang involviert waren. Unter den dortigen Einsatzbedingungen erwies sich der M37 als unverzichtbar und wurde bald die Basis für etliche Sonderfahrzeuge (darunter Kommandowagen, Fernmeldefahrzeuge, Flughafenfeuerwehren, Krankenwagen, u.v.m.), also ein echter Glücksfall für die Army.

Der M42 Kommandowagen, welcher auf Basis des M37 Lkws entstand, stellte keine eigene Baureihe dar. Vielmehr lieferte die Firma Dodge einen Rüstsatz, mit dem man einen Standard M37 kurzfristig in einen M42 umbauen konnte. Dieser Rüstsatz bestand aus einer neuartigen Abdeckplane mit Seitenfenstern, einem geteilten Vorhang am hinteren Ende, einem Klapptisch in der Fahrzeugmitte und einer stärkeren Fahrzeuginnenbeleuchtung, damit man auch im Inneren des Fahrzeuges u.a. Landkarten auswerten konnte. Zusätzlich erhielt das umgebaute Fahrzeug auch eine stärkere Funkanlage, zwecks besserer Verbindungen unter Einsatzbedingungen. Auch war es Vorschrift, das Typenschild im Fahrerhaus auszutauschen und die Modifikation in einem Bericht zu melden. Die Zahl der M42 war, verglichen mit dem Originalfahrzeug, recht gering. Jedoch wurden beide Varianten in etlichen Konflikten der 2. Hälfte des 20. Jahrhunderts eingesetzt.

Технічні характеристики

Performances

Technische Charakteristik

Колісна база	2800 mm
Власна маса	2580 kg
Об'єм двигуна	3769 cm ³
Потужність	78 к.с.
Максимальна швидкість	до 92 км/год
Корисне навантаження	750 кг

Axle base	2800 mm
Weight	2580 kg
Engine	3769 cm ³
Power	78 hp
Max speed	92 km/h
Payload	750 kg

Achsabstand	2800 mm
Gewicht	2580 kg
Hubraum	3769 cm ³
Leistung	78 PS
Höchstgeschwindigkeit	92 km/St
Nutzlast	750 kg

Інструкція

УВАГА - Прочитати обов'язково!

Перед початком роботи уважно вивчіть інструкцію для складання моделі. Деталі з рамок вирізати за допомогою гострого ножа або гострозубців. Номери деталей позначені цифрами: 1, 2, 3... Рамки, в яких знаходяться деталі, позначені великими латинськими літерами: А, В, С... Для деталей, які необхідно фарбувати перед складанням, вказано колір фарби: А, В, С... З'єднувати деталі за допомогою клею Plastic CEMENT 3991, 3992, 3999 або FIX 44601, 44602, 44607.

Вказівка для наклеювання декалей: вирізати з аркуша потрібні декалі (на схемі номери декалей вказано цифрами у квадратах); покласти їх у посуд з чистою водою приблизно на 1/2 хвилини; накласти декалі на модель, а потім зсунути з аркуша. Для кращого прилипання притиснути їх чистою тканиною.

Instructions

ATTENTION - Useful advice!

Read the instructions carefully prior to assembly. Remove parts from frame with a sharp knife or a pair of scissors and trim away excess plastic. Do not pull off parts. Numbers of parts are marked figures: 1, 2, 3... Frames, in with the part is situated, are marked by capital letters: A, B, C... For parts, which should be painted before mounting, are given colors of paint: A, B, C... Use plastic cement ONLY.

Directions for applying the decals: cut out from the sheet the necessary decals (numbers of decals are marked by figures in squares); plunge them into a vessel with pure water for about 1/2 minute; apply the decals on the kit, letting them slide from the paper. For a better adhesion, press them by means of clean rag.

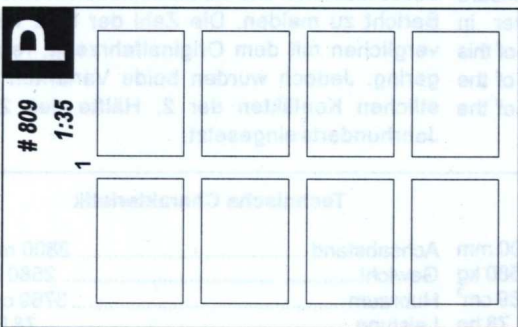
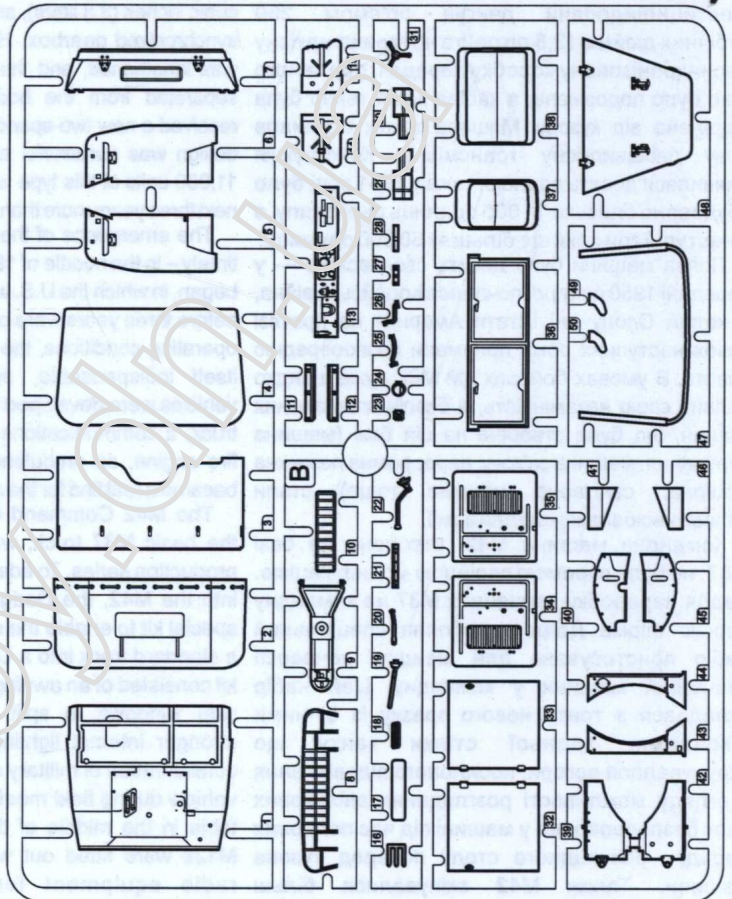
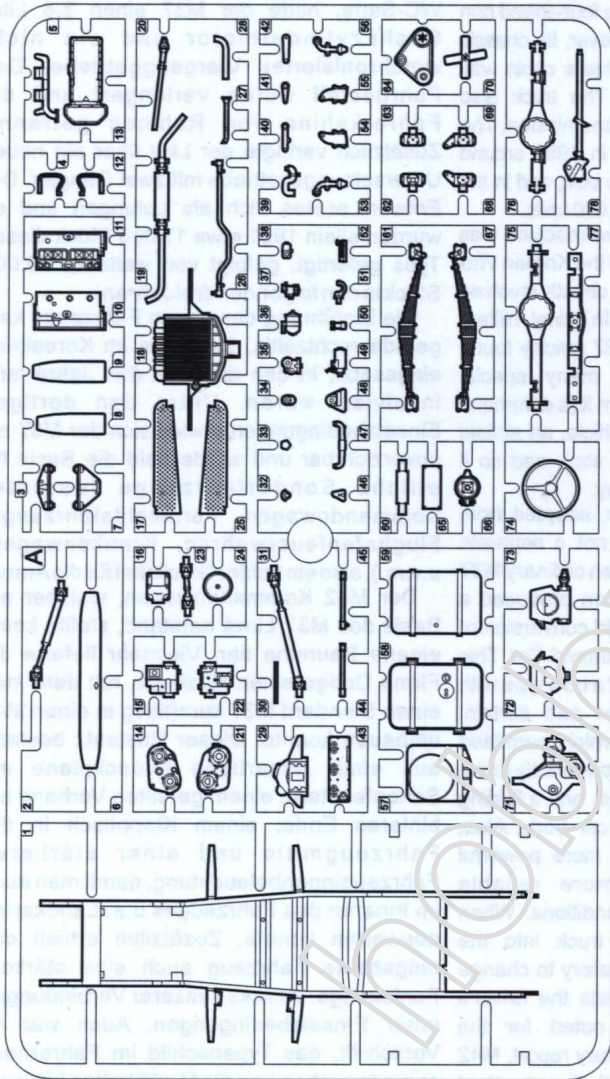
Instruction

ACHTUNG - Ein nützlicher Rat!

Von der Montage die Zeichnung aufmerksam studieren. Die einzelnen Montageteile mit einem Messer oder einer Schere vom Spritzling sorgfältig entfernen. Nummern der Einzelteile sind als Ziffer: 1, 2, 3... Der Rahmen, in welchem sich der Einzelteil befindet, wird als grosser Latienbuchstabe angegeben: A, B, C... Für die Einzelteile, die vor der Montage zu färben sind, wird die Farbe des Farbstoffs angegeben: A, B, C... Bitte nur Plastikklebstoff verwenden.

Anweisungen für Abziehbilder-Anbringung: Die benötigten Abziehbilder vom Blatt abschneiden, in ein Glas reines Wasser für etwa 1/2 Minute eintauchen, auf das Modell legen und dann vom Papierbogen abnehmen. Um eine bessere Haftung zu erzielen, die Abziehbilder mit einem reinen Tuch andrücken.

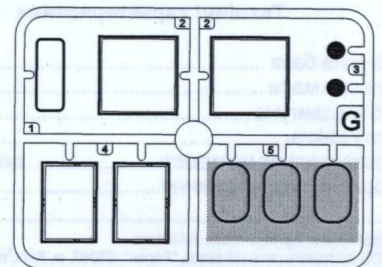
клеїти glue kleben
 не клеїти don't glue nicht kleben
 вирізати cut out abschneiden
 свердлити drill bohren
 фарбувати paint färben
 наклеїти декалі apply decals abziehbilder anbringen
 можливий вибір варіантів options varianten
 повторити для лівої(правої)сторони repeat for port(starboard)side wiederholen für linken(recht)seite
 кількість операцій number of working steps anzahl der arbeitsgänge

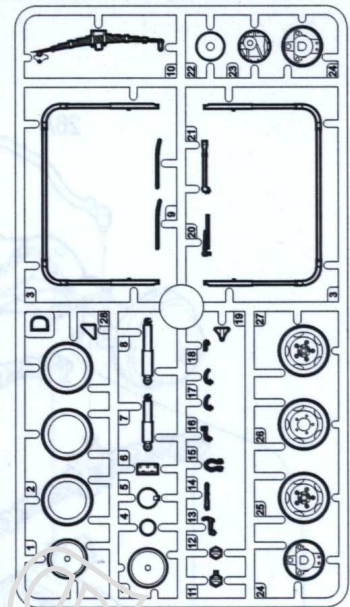
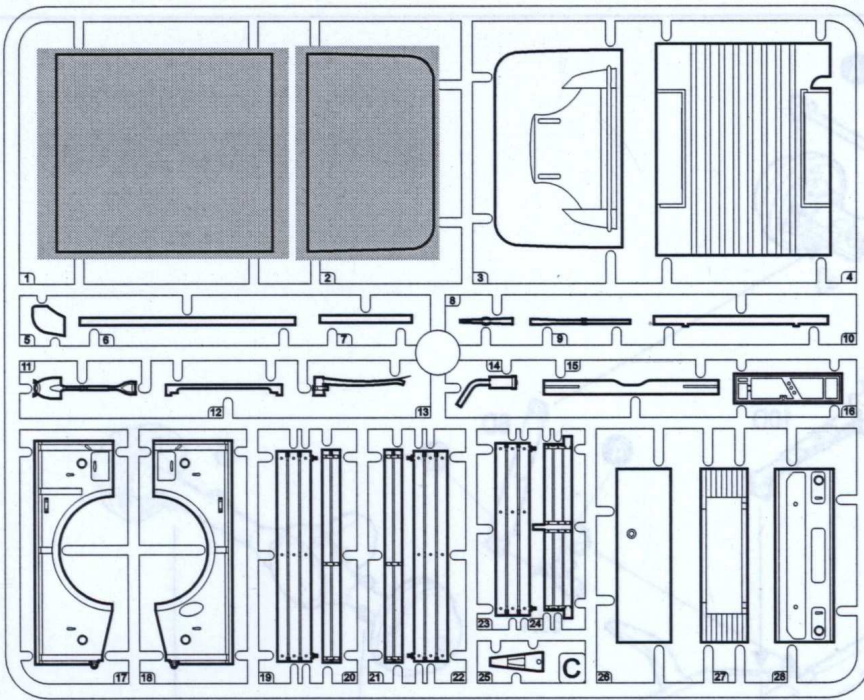


Деталі, що не використовуються
Parts not for use
Nicht benötigte Teile

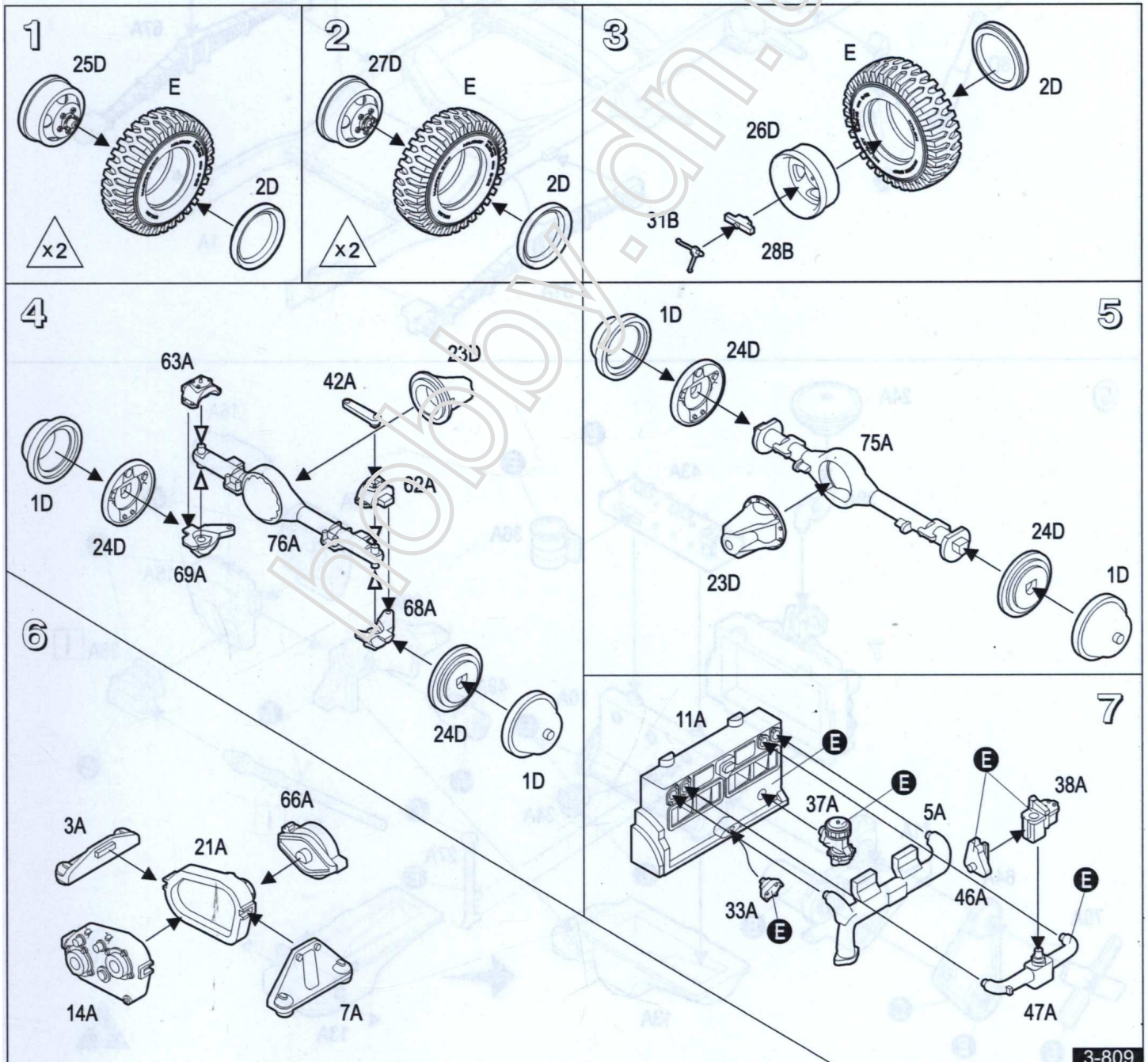


- Комплектність іграшки:
1. Рамки з деталями - 7 шт.
 2. Інструкція - 1 прим.
 3. Декалі - 1 прим.
 4. Мотузка - 1 шт.
 5. Коробка - 1 шт.
 6. Плівка прозора - 1 шт.
 7. Гумові деталі - 5 шт.

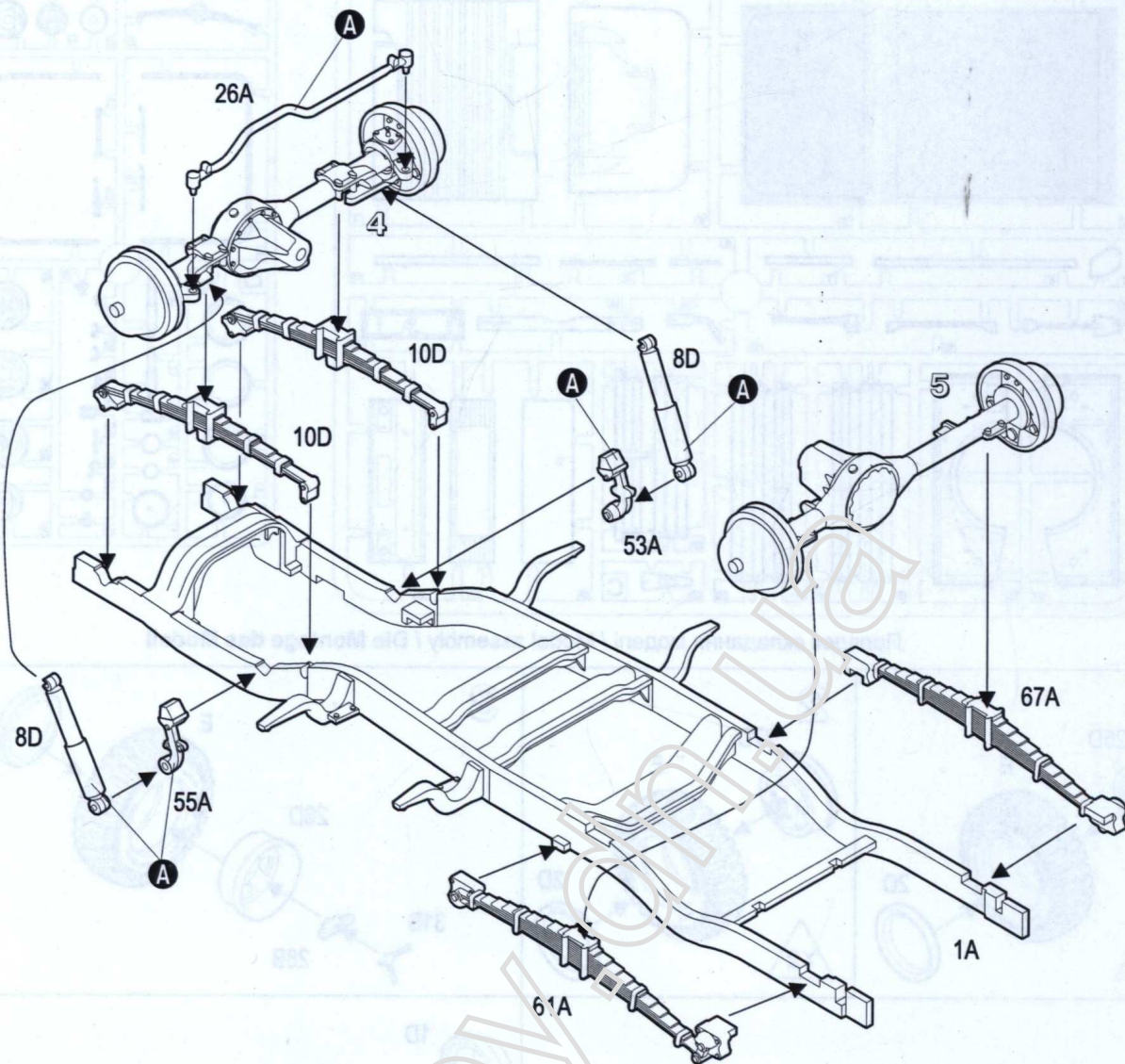




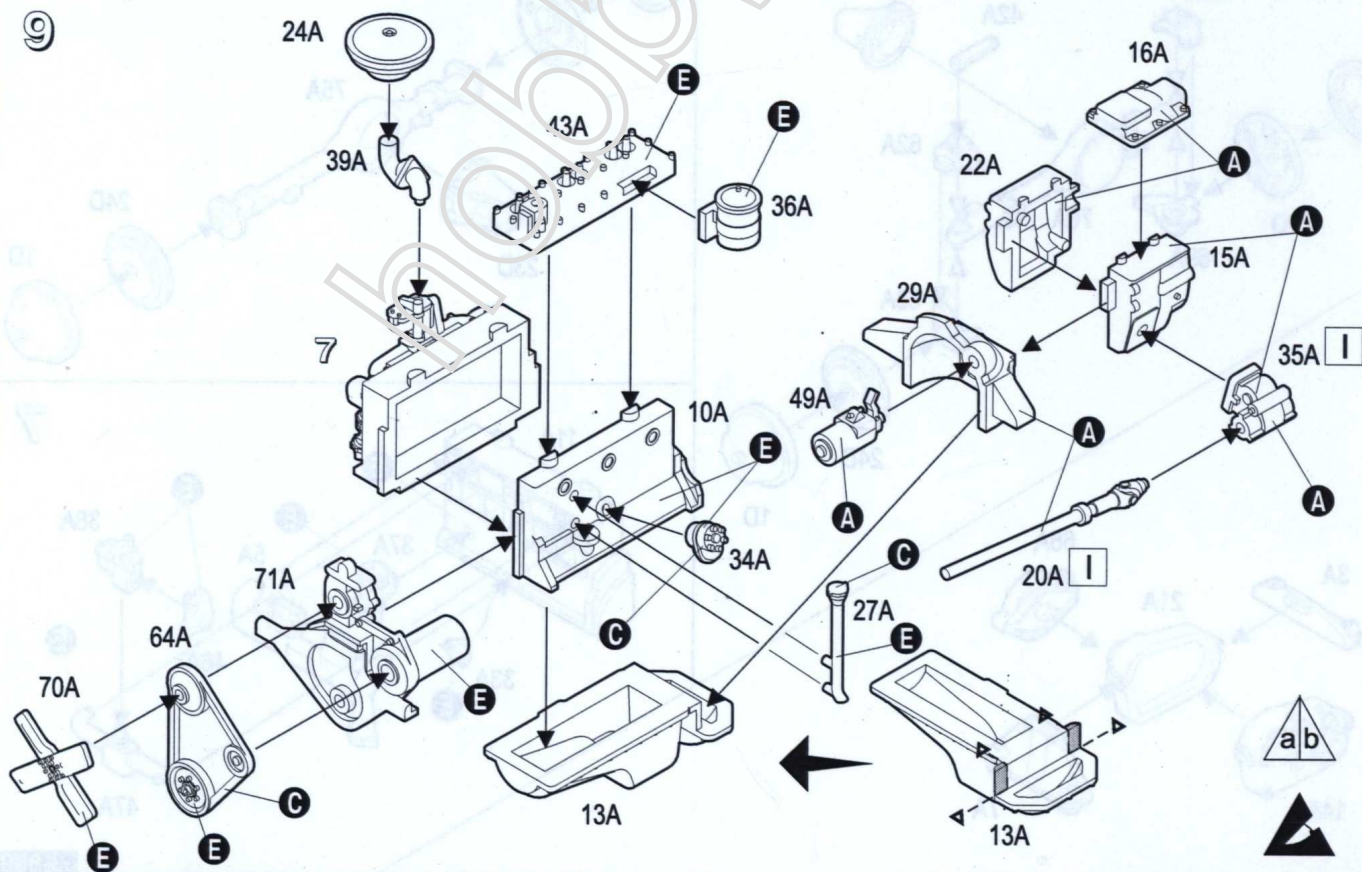
Порядок складання моделі / Model assembly / Die Montage des Modell



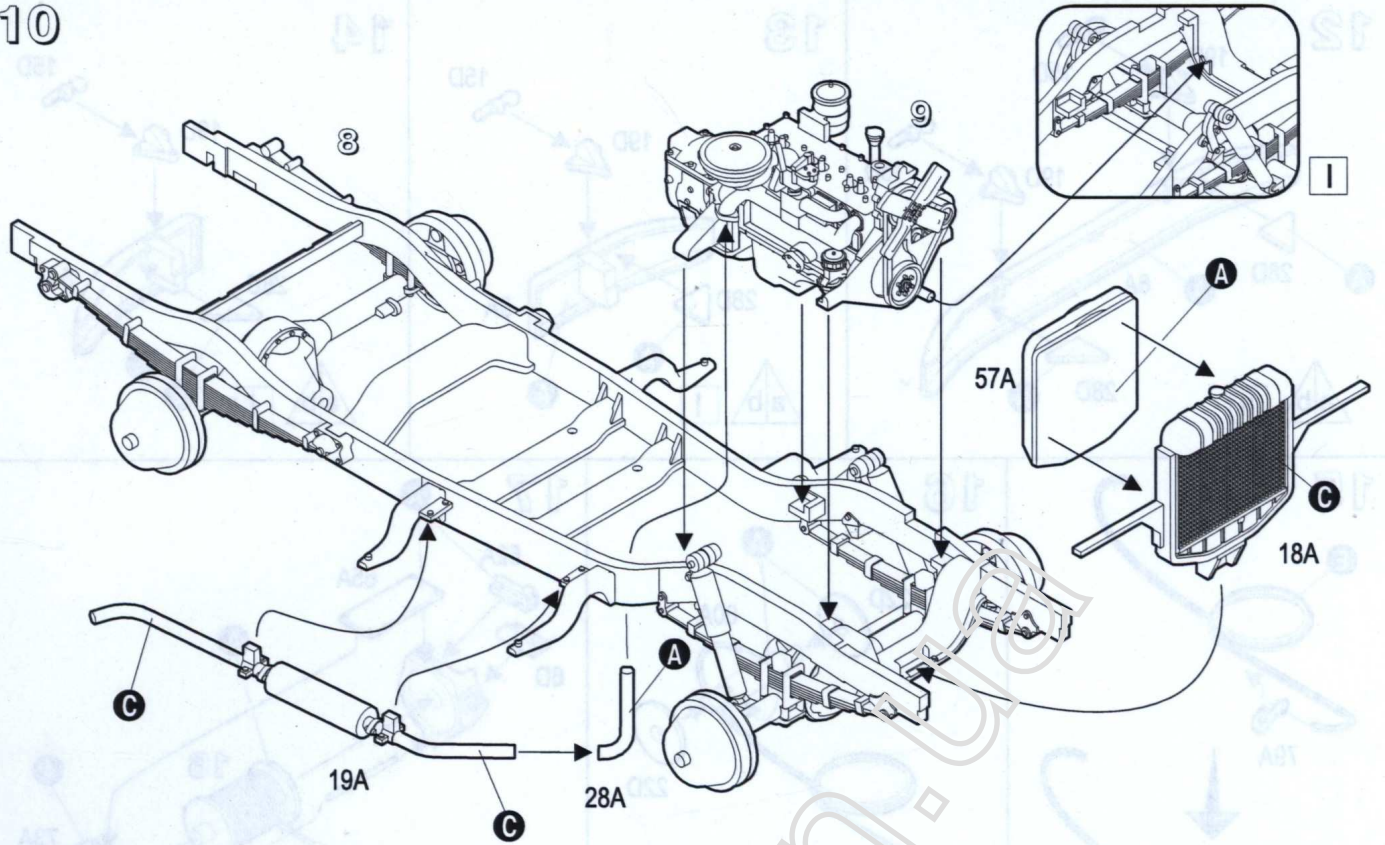
8



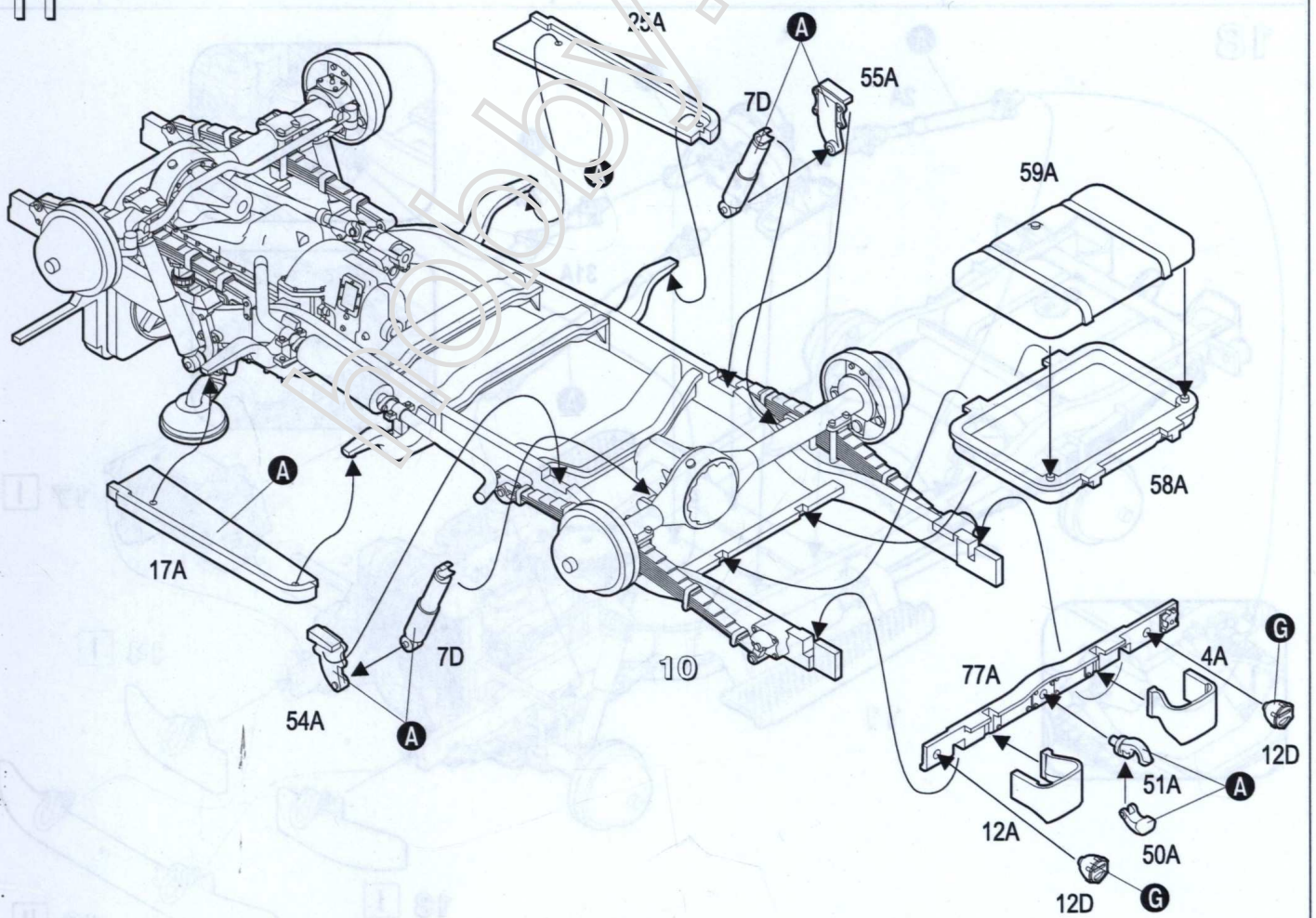
9



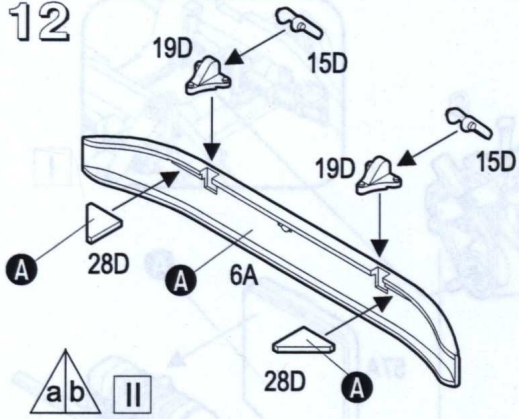
10



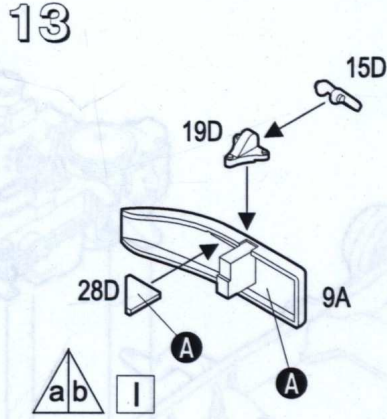
11



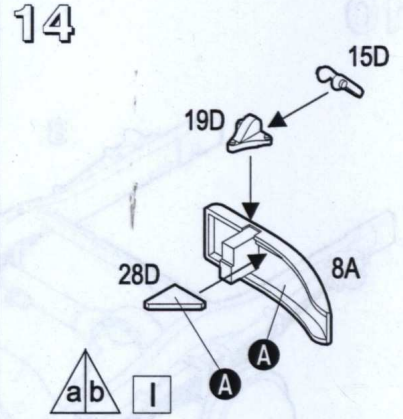
12



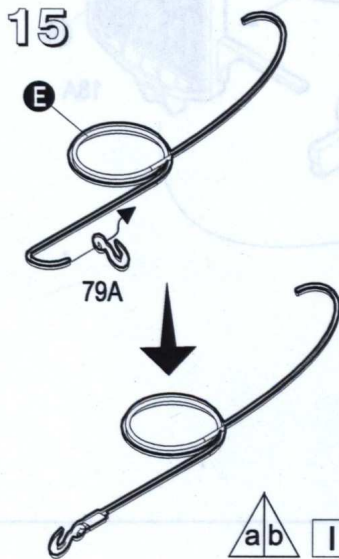
13



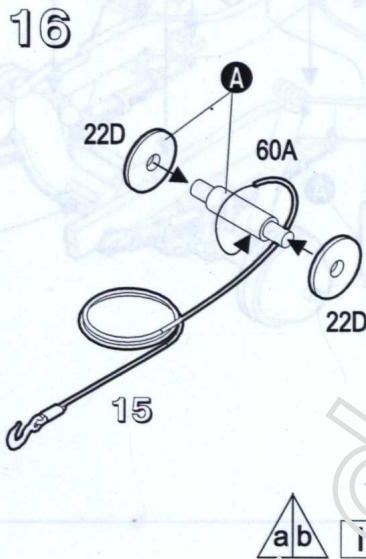
14



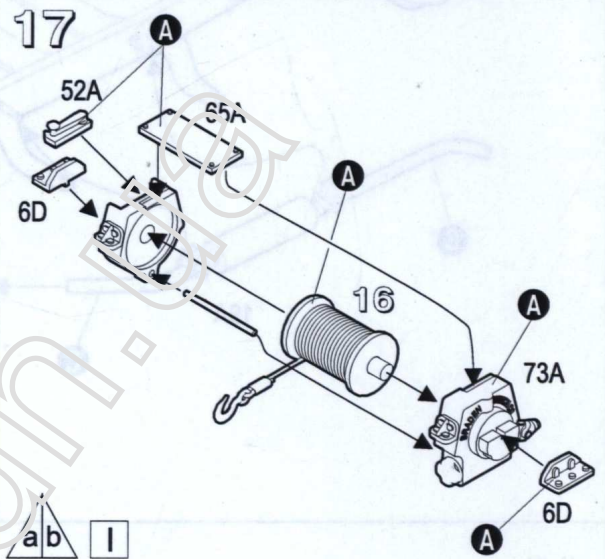
15



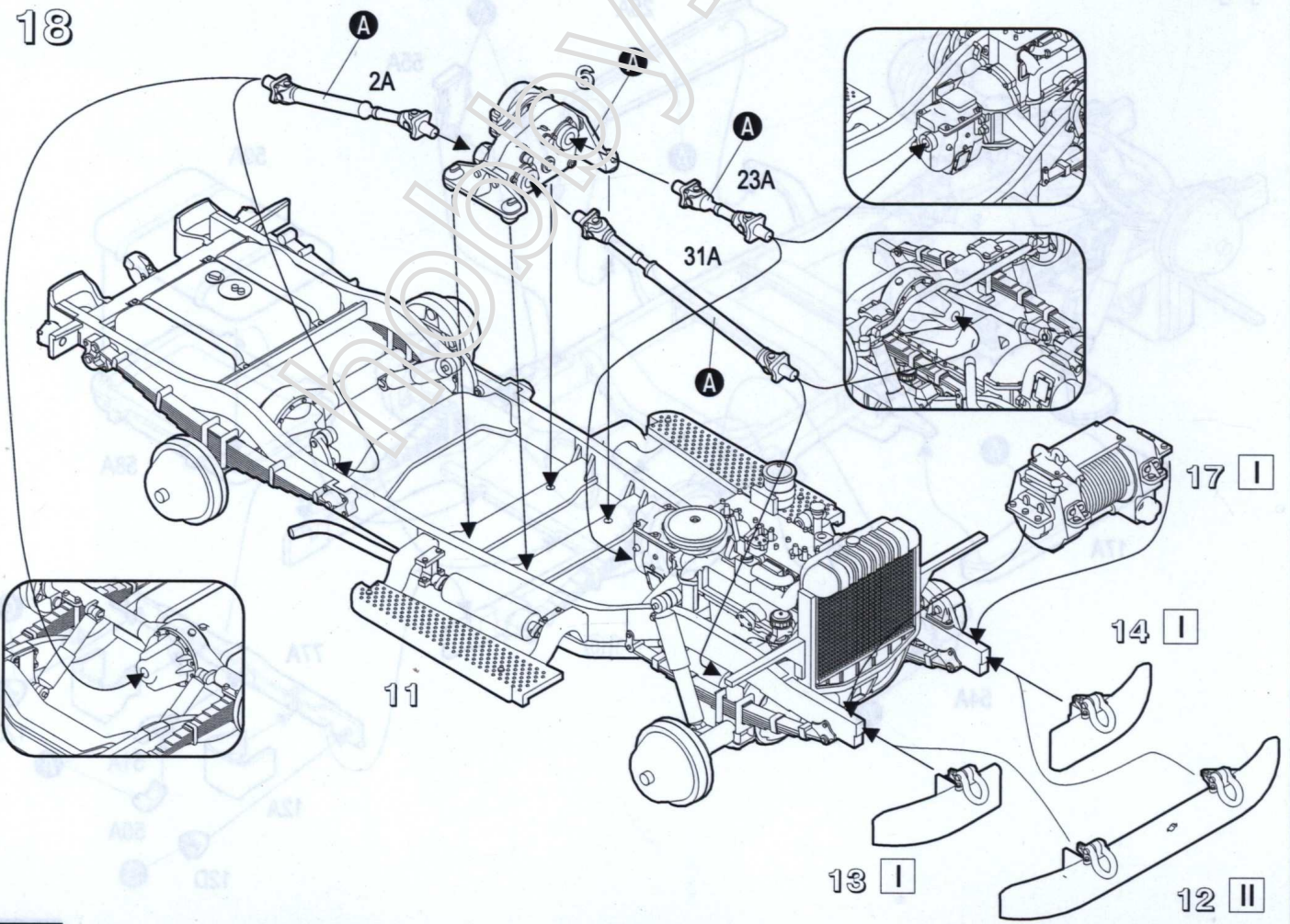
16



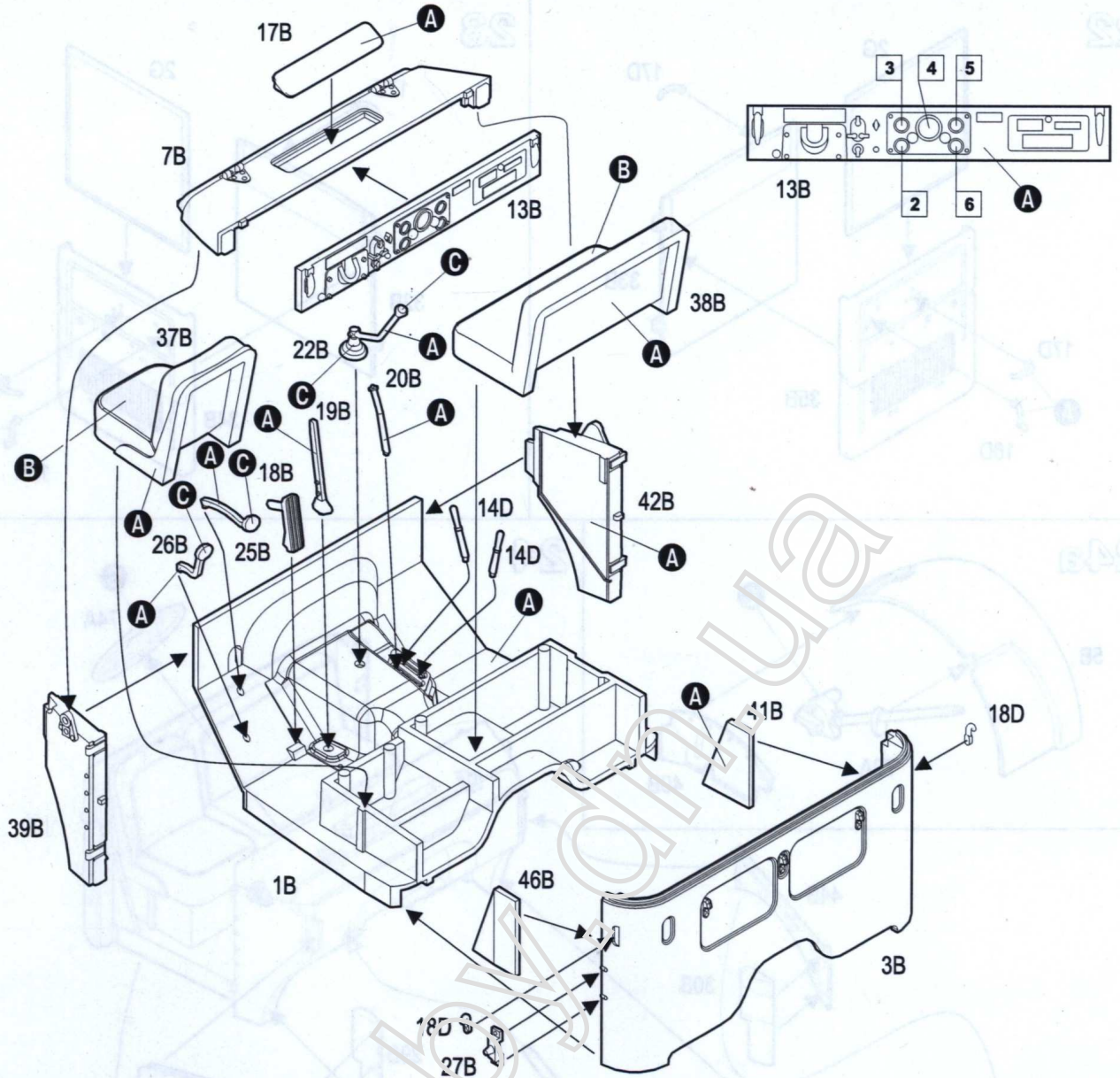
17



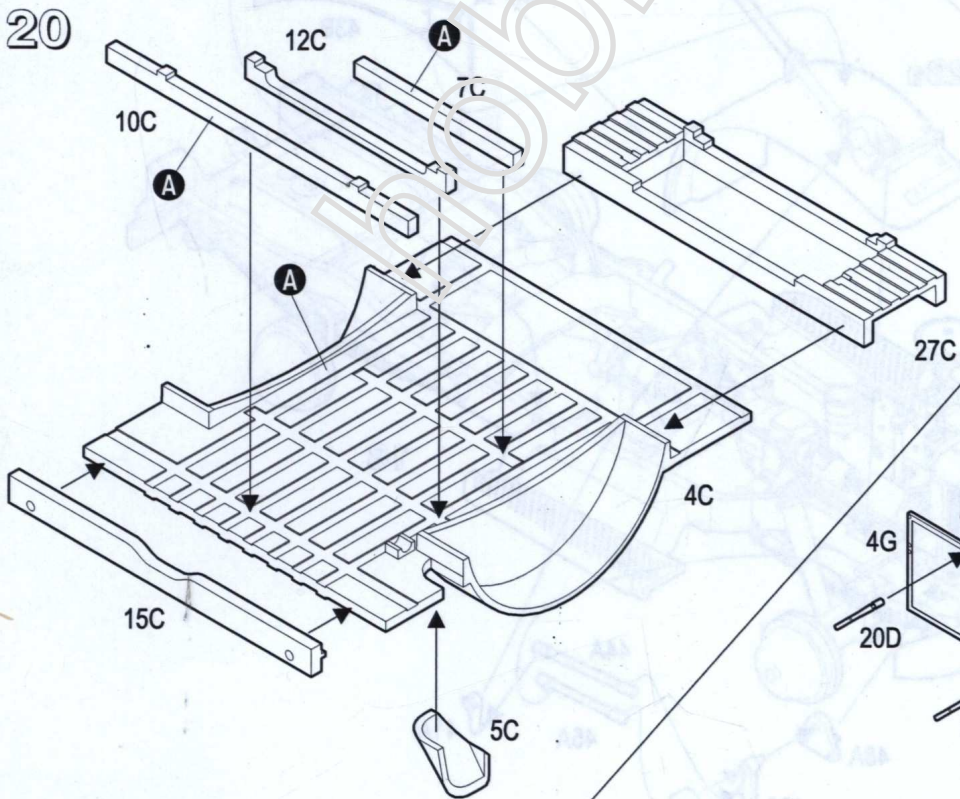
18



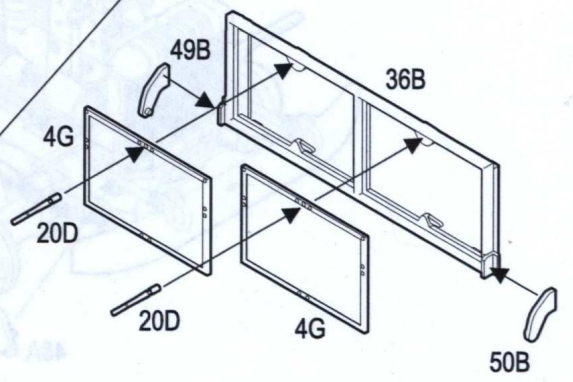
19



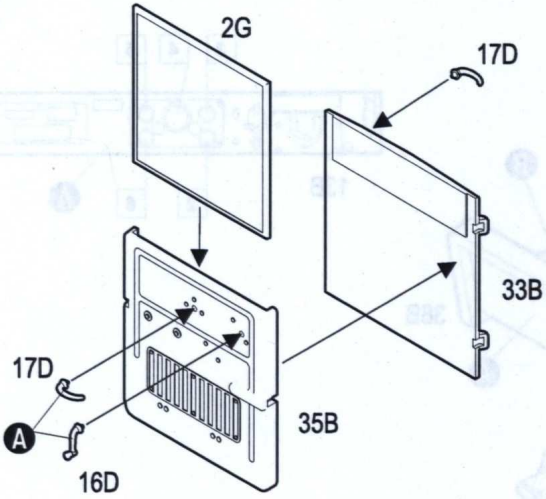
20



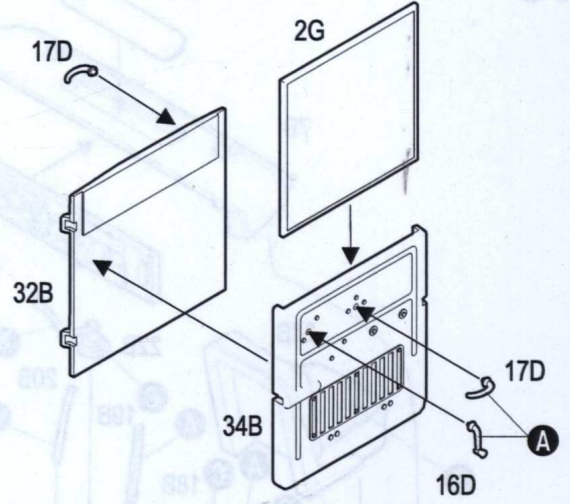
21



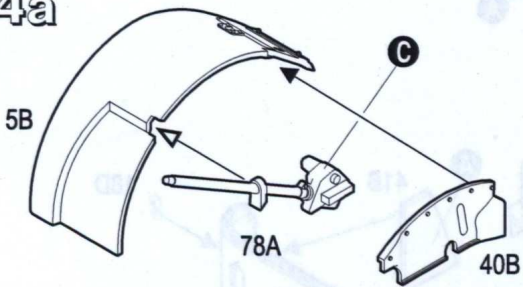
22



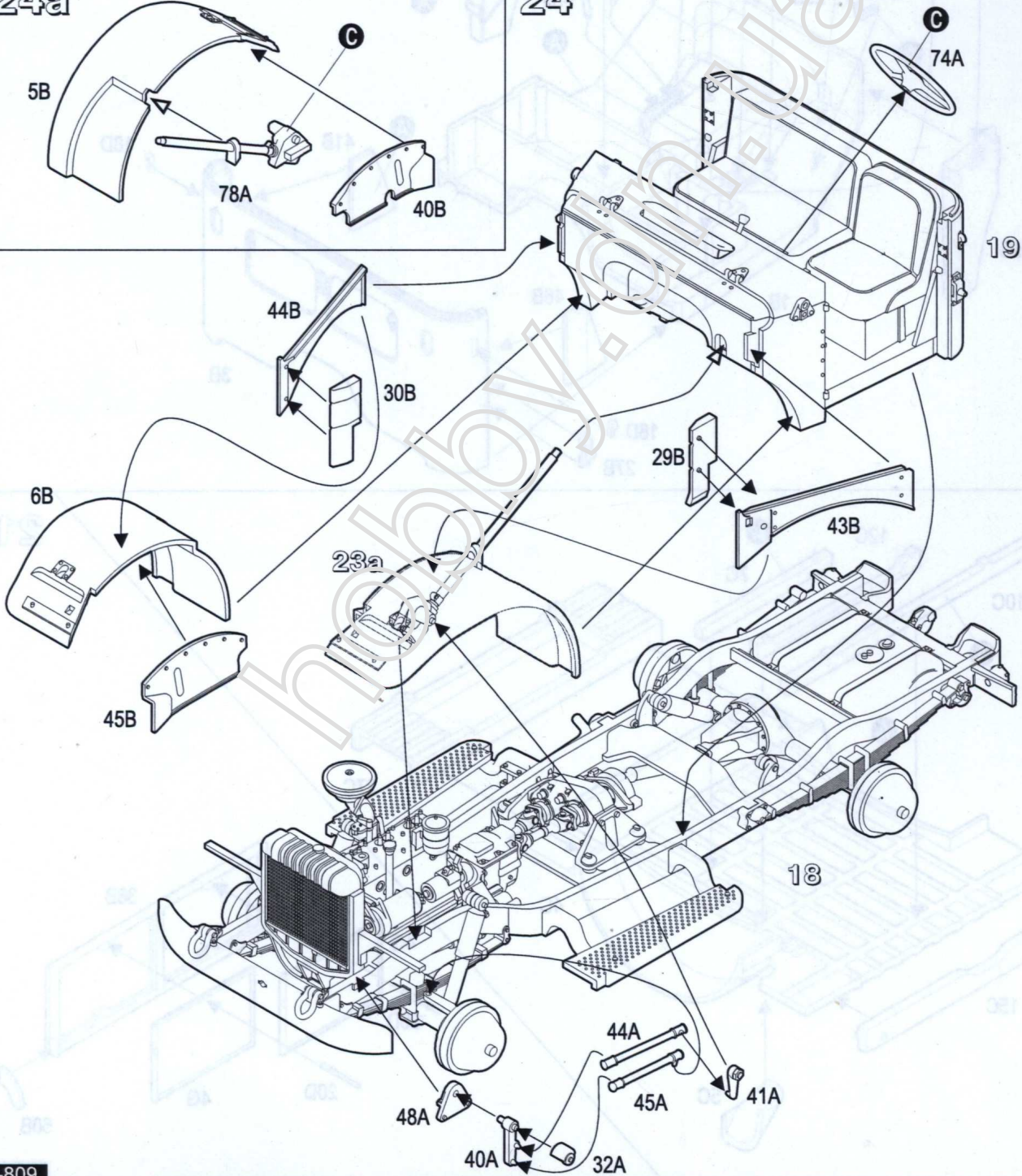
23



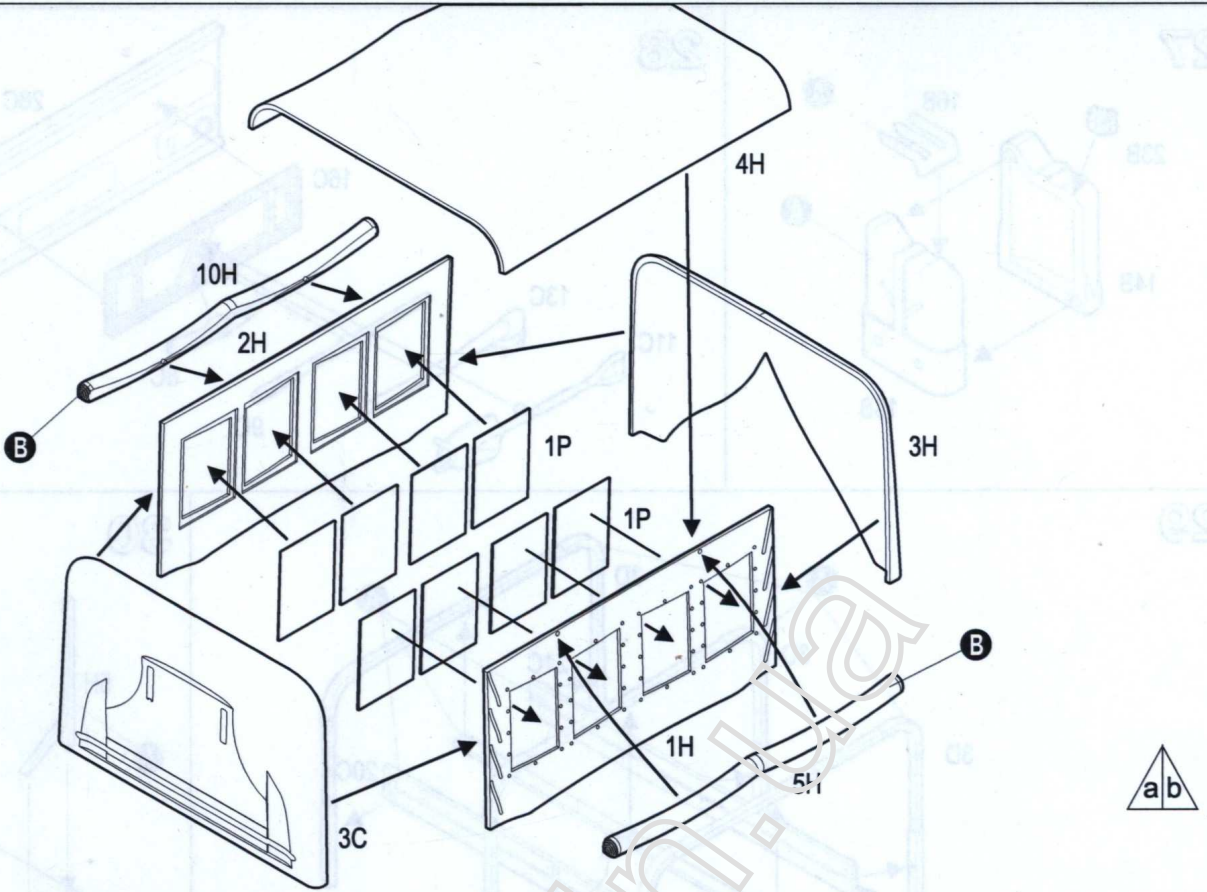
24a



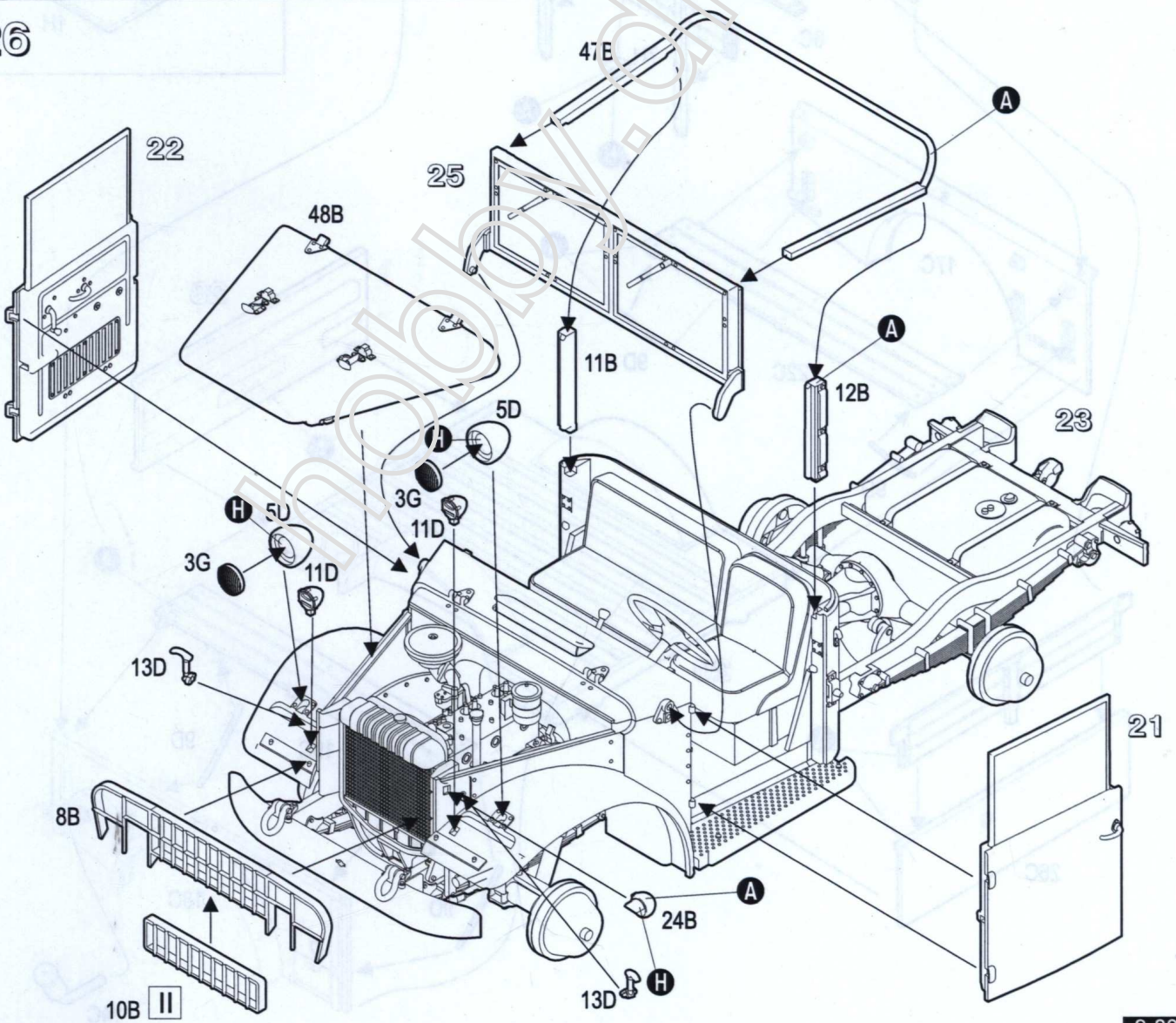
24



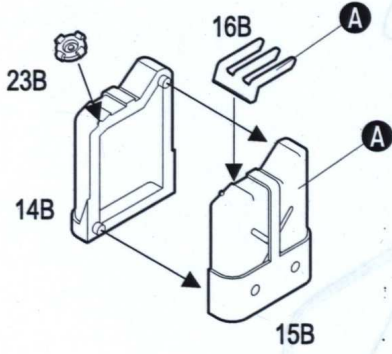
25



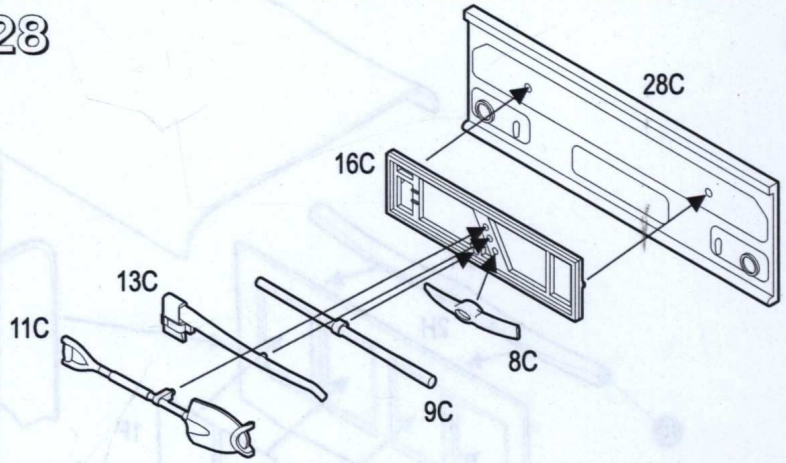
26



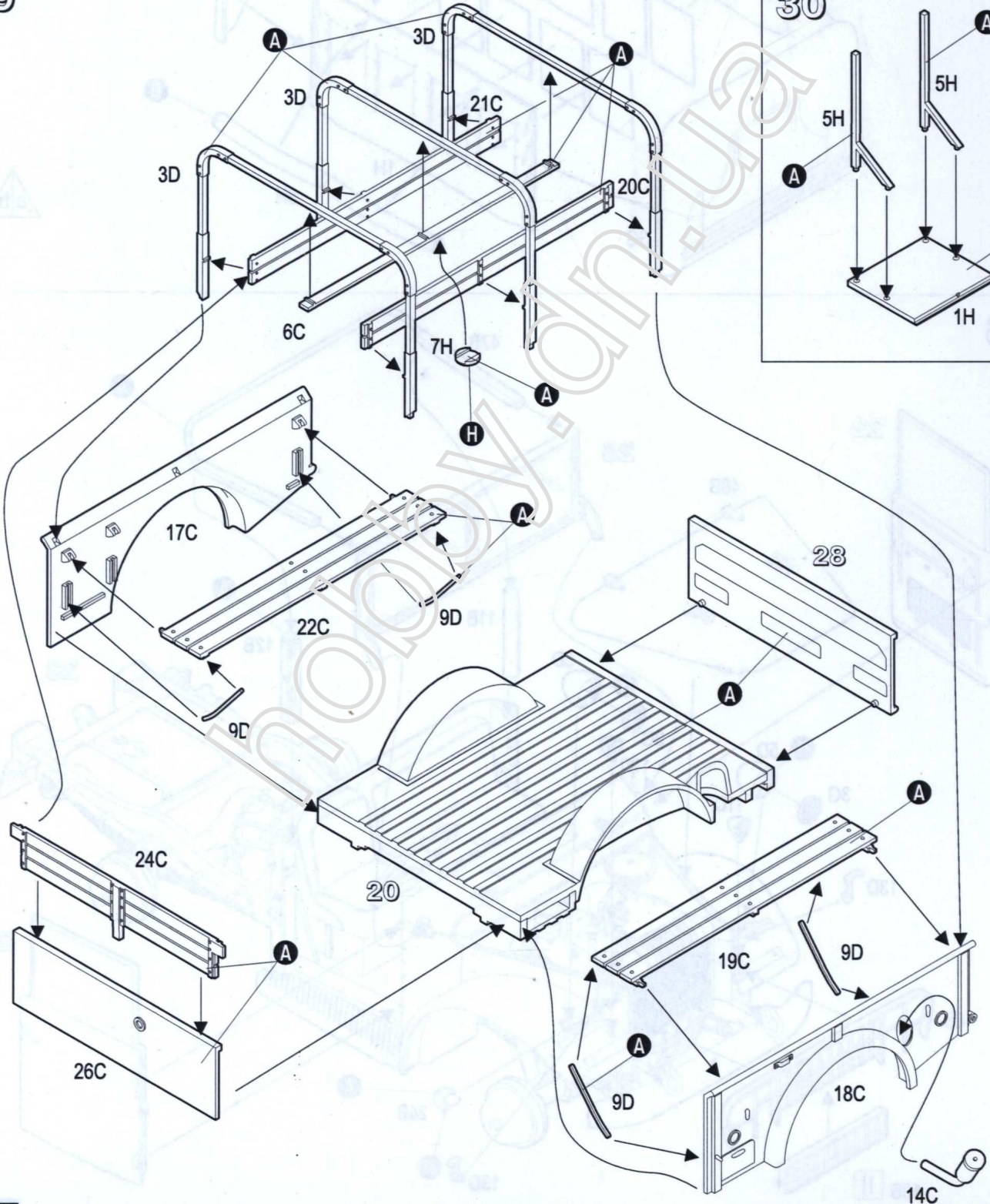
27



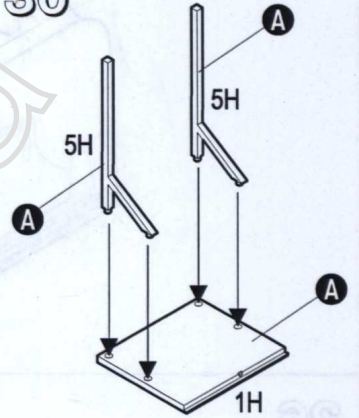
28



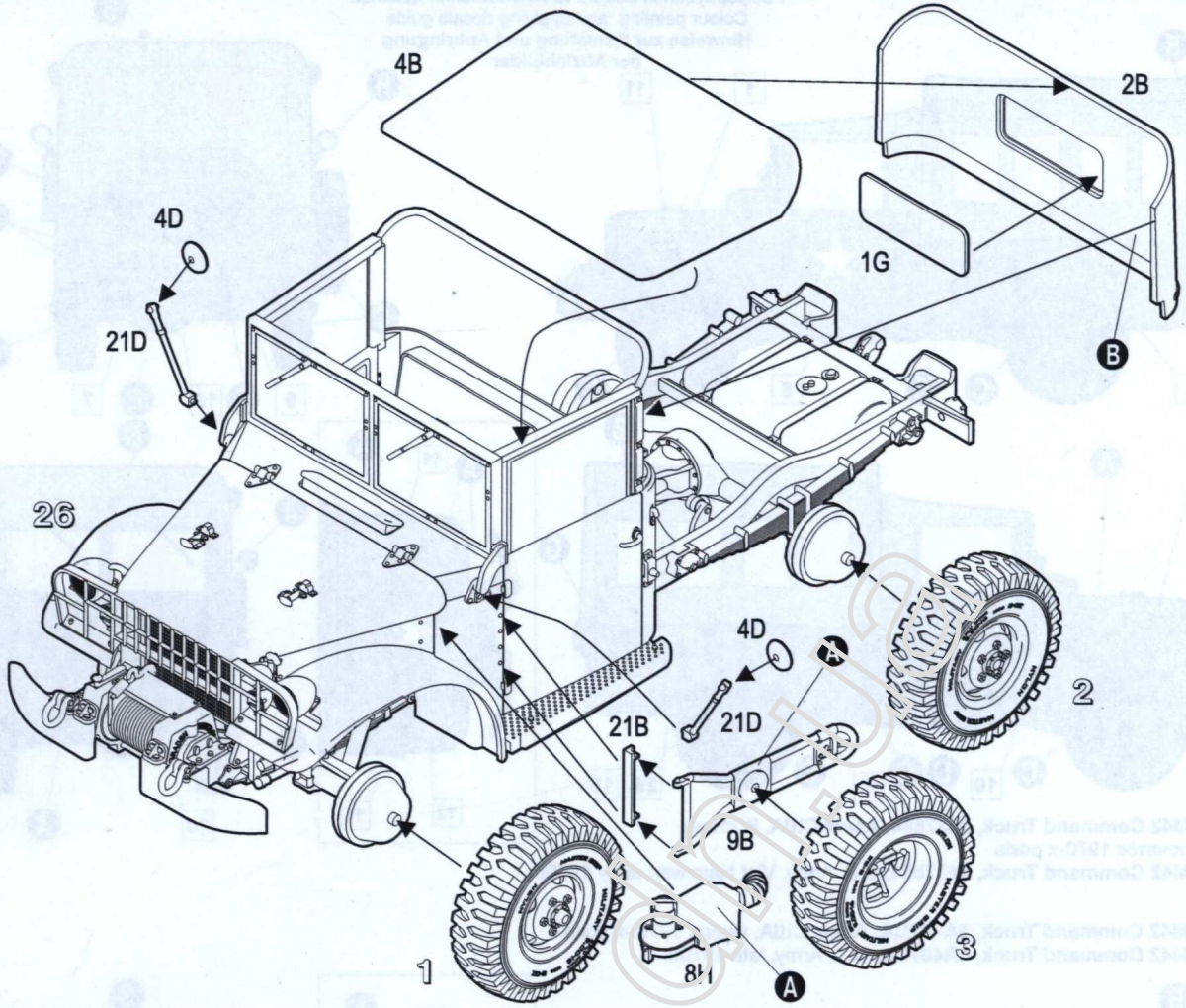
29



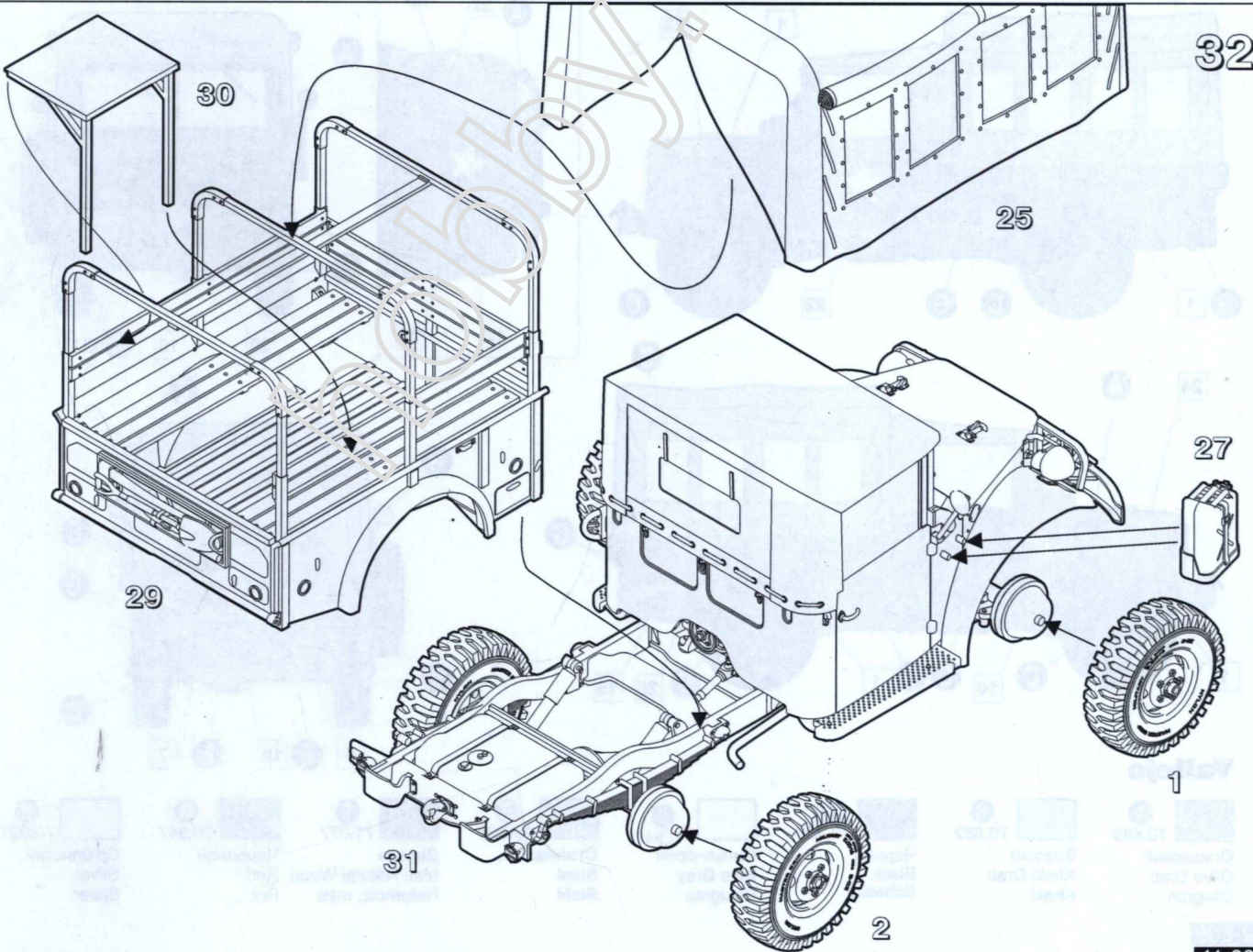
30



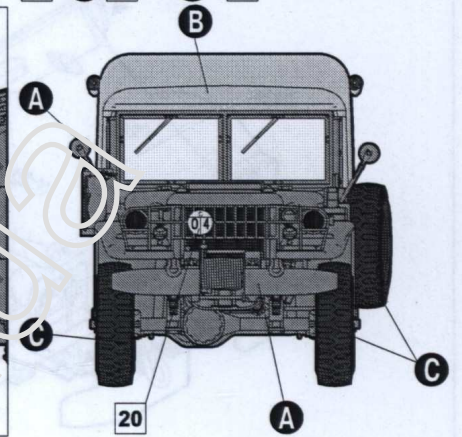
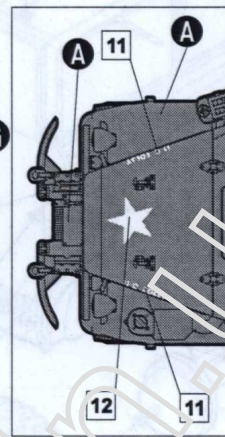
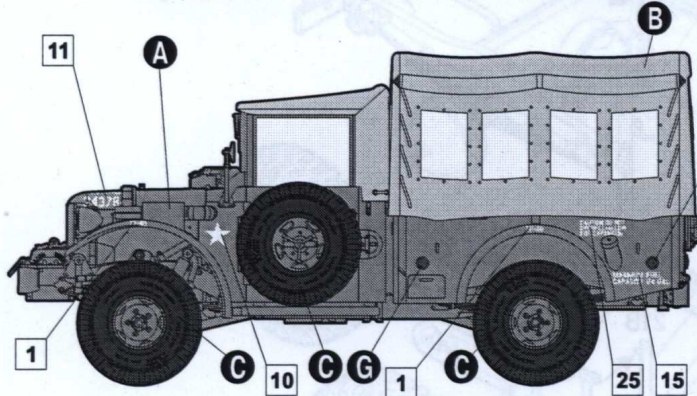
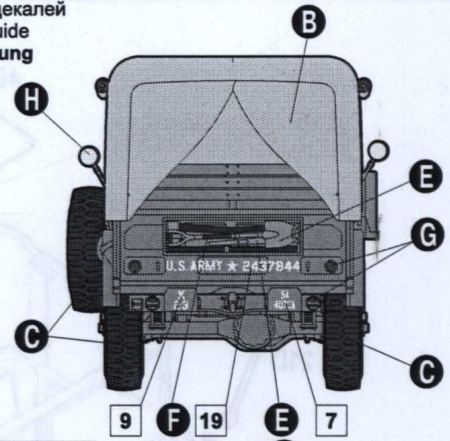
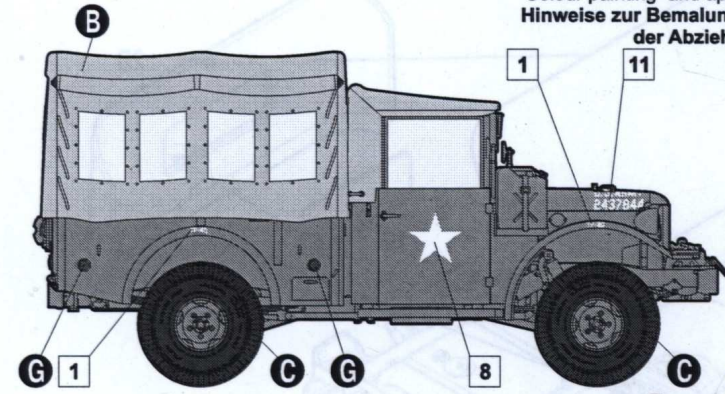
31



32

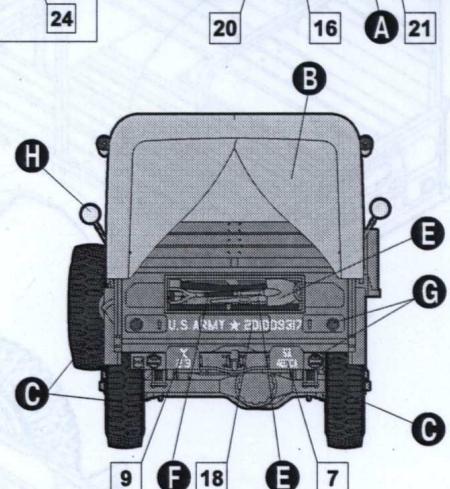
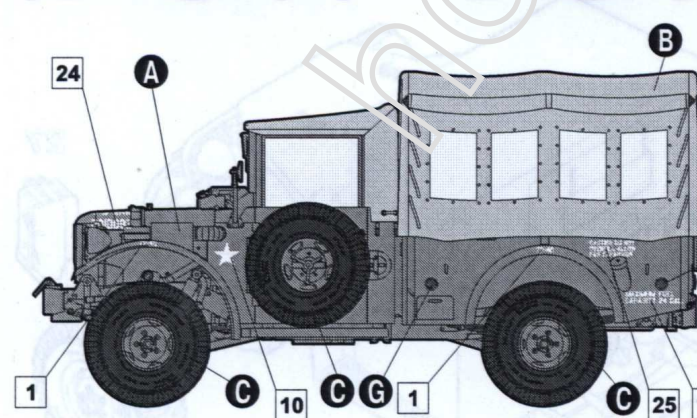
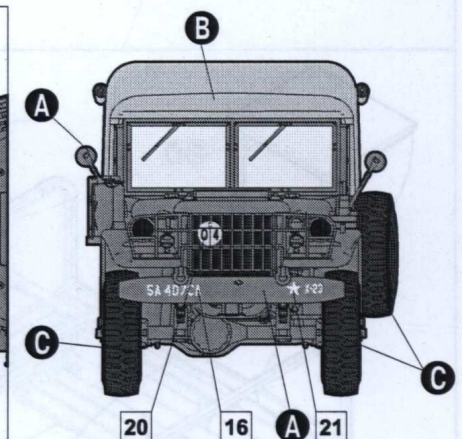
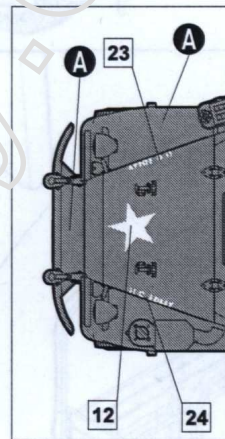
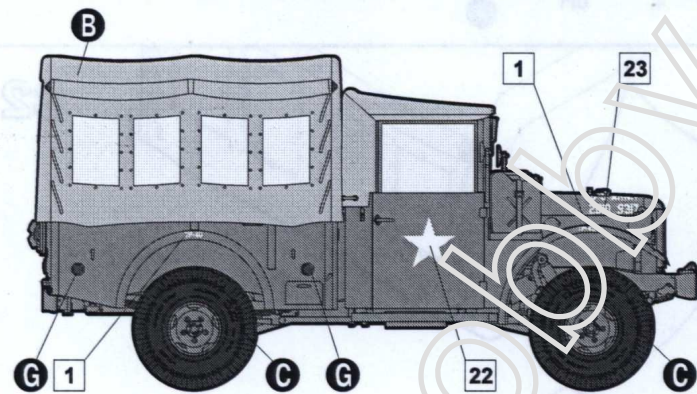


Розфарбування моделі та наклеювання декалей
 Colour painting and applying decals guide
 Hinweise zur Bemalung und Anbringung
 der Abziehbilder



I M42 Command Truck, 2437864, Армія США, В'єтнам
 початок 1970-х років
 M42 Command Truck, 2437864, U.S. Army, Viet Nam war, early 1970s

II M42 Command Truck, 5A407CA, Армія США, кінець 1970-х років
 M42 Command Truck, 5A407CA, U.S. Army, late 1970th



Vallejo

70.889	70.882	70.950	70.943	70.864	71.077	70.947	70.997
Оливковий Olive Drab Olivgrün	Брезент Khaki Drab Khaki	Чорний Black Schwarz	Синьо-сірий Blue Grey Blaugrau	Сталевий Steel Stahl	Дерево Matt Natural Wood Naturholz, matt	Червоний Red Rot	Сріблястий Silver Silber