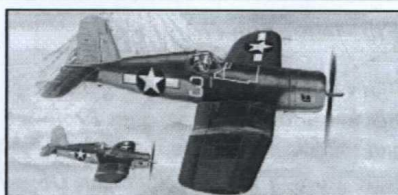


1/72

# CHANCE VOUGHT F4U-1 CORSAIR

HI-TECH



## Stručná historie letounu:

Jednomístný stíhací dolnoplošník F4U-1 Corsair patřil k nejlepším americkým stíhacím letounům. Prototyp vzletl poprvé 29. května 1940 pod označením XF4U-1.

Corsairy byly především určeny k službě na letadlových lodích. Ovšem zkoušky na letadlové lodi USS „Sangamon“ nedopadly úspěšně. Zkušební komise reklamovala špatný výhled z pilotního prostoru, tvrdé tlumiče podvozku, tendenci k překlápění letounu na křídlo a další. Proto byly nové stroje předány americké námořní pěchotě, kde operovaly z pozemních základen.

Po různých úpravách a vylepšeních se však přece jen sériové Corsairy ke službě na letadlových lodích dostaly. Od dubna 1944 pak byly americkými standardními palubními stíhači. K prvnímu operačnímu vzletu startovaly F4U-1 13. února 1943. Od té doby patřily k nejobávanějším americkým stíhacím letounům. Výrazně se zasloužily o dobytí nadvlády ve vzduchu nad japonskými stroji. Vykonalý do konce druhé světové války 64 051 operačních vzletů, přičemž sestřelily 2 140 nepřátelských letadel, při ztrátě 189 strojů.

Celkem bylo vyrobeno 12 571 Corsairů všech verzí.

## Technický popis:

Chance vought F4U-1 Corsair byl jednomístný jednomotorový samonosný dolnoplošník. Kovová kostra křídla, ocasních ploch i trupu potažena durallem. Křídlo charakteristicky lomené do W. Krytovaný hvězdicový motor poháněl třílistou stavitelnou vrtulí. Podvozek zatahovací. Hlavní podvozkové nohy zatahovány do křídla, záďový podvozek trupu. Letoun byl vybaven příslavným hákem pro operace z letadlových lodí.

<b>• Rozměry:</b>	
Rozpětí křidel:	12,48 m
Délka:	10,17 m
Výška:	4,58 m
Nosná plocha:	29,17 m <sup>2</sup>
<b>• Hmotnosti:</b>	
Prázdného letounu:	4 074 kg
Vzletová:	max. 6 350 kg
<b>• Výkony:</b>	
Maximální rychlost ve výši 6 100 m:	671 km/h
Cestovní rychlost ve výši 6 100 m:	510 km/h
Stoupavost (počáteční):	15,8 m/s
<b>• Dostup:</b>	11 300 m
<b>• Dolet:</b>	1 633 km
<b>• Výzbroj:</b>	
6 kulometů Browning MG 53-2 v křídle (pro každou zbraň 375 až 400 nábojů), 450 až 1 800 kg pum a 8 neřízených raket HVAR ráže 127 mm.	

## A Brief History:

The single-seated low-winged fighter F4U-1 Corsair ranked among the best fighters in the U. S. Navy. Its prototype took off for the first time on May 29, 1940 under designation of XF4U-1.

Corsairs were designed above all for aircraft carriers but the test performed on the USS „Sangamon“ aircraft were not successful. The authorisation committee pointed out an ill view from the cockpit, too tough amortisseurs of the undercarriage, a tendency to heel-over etc. That all resulted in transferring the new machines to the American Marines and they operated from land bases.

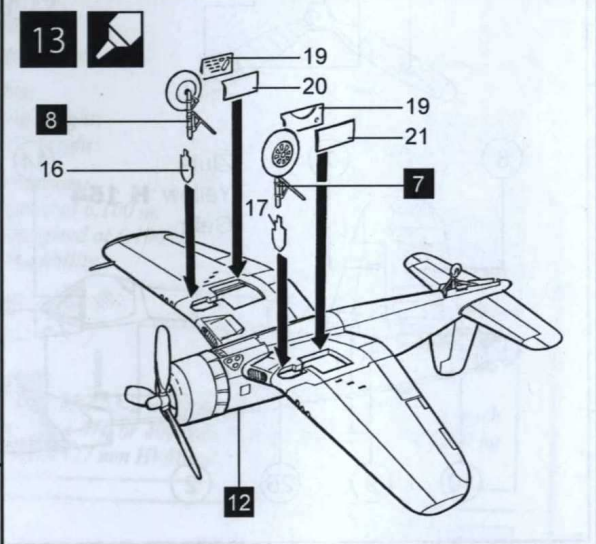
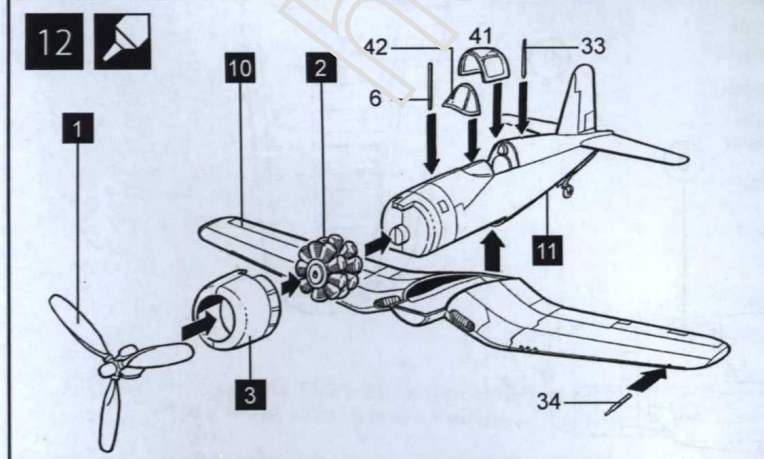
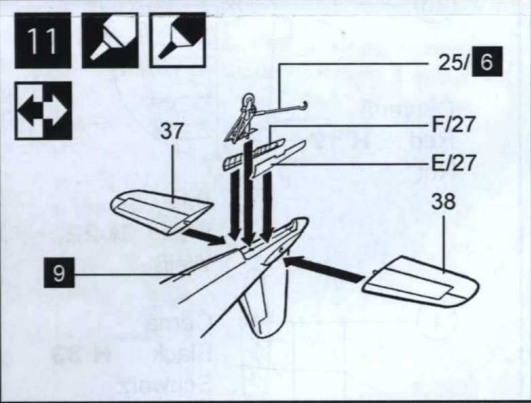
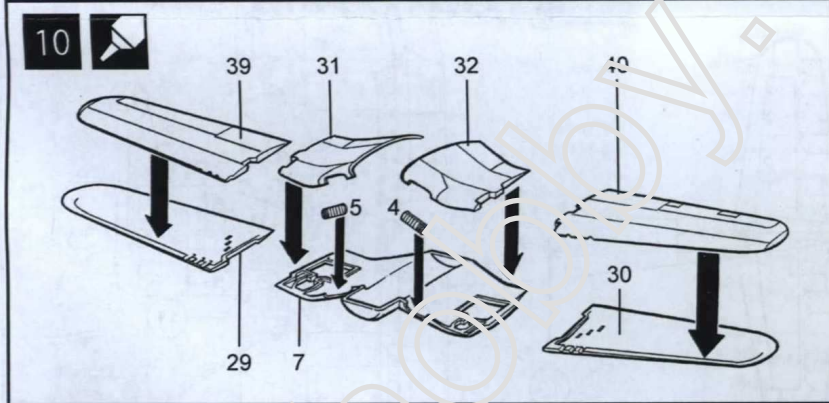
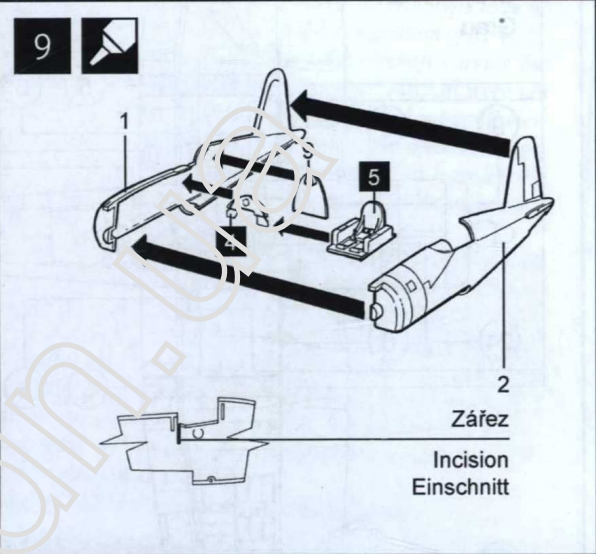
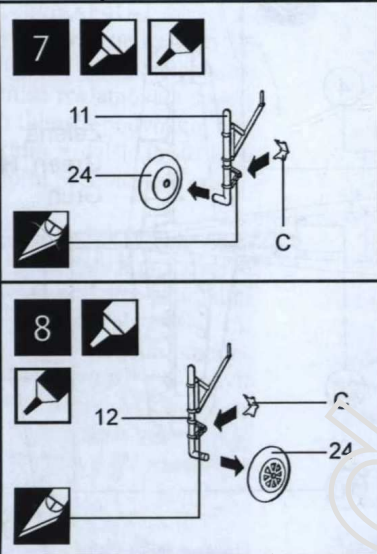
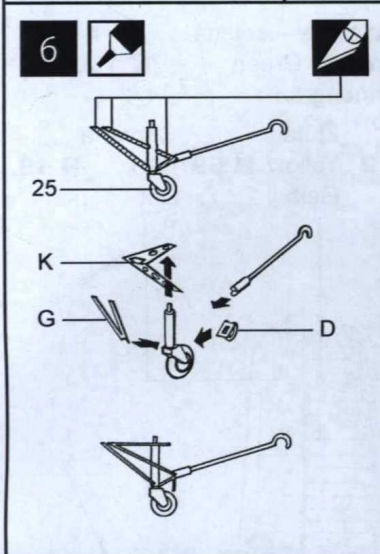
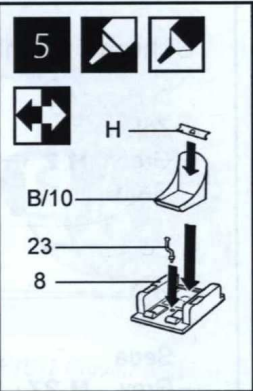
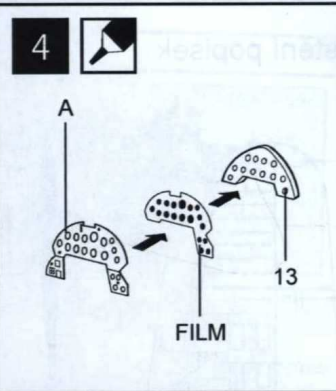
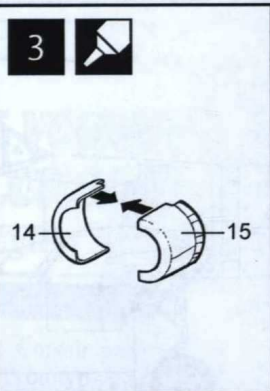
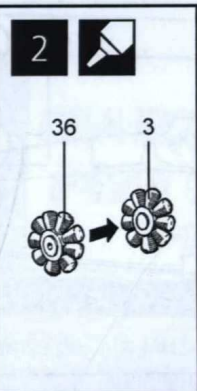
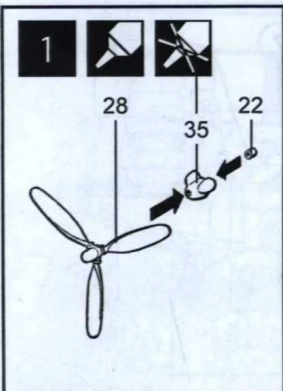
After several modifications and alternations the productions Corsairs were finally delivered to the Navy. Since 1944 they became the American standard fighters in the U. S. Navy. F4U-1 took off for the first operational flight on February 13, 1943 and ever since they numbered among the most feared American Fighters. They played an important role in conquering the hegemony in the air. Down to the end of the Second World War they took off to 64 051 operational flights with a score of 2 140 kills to 189 shot-down Corsairs.

A total of 12 571 Corsairs were manufactured.

## Technical Description:

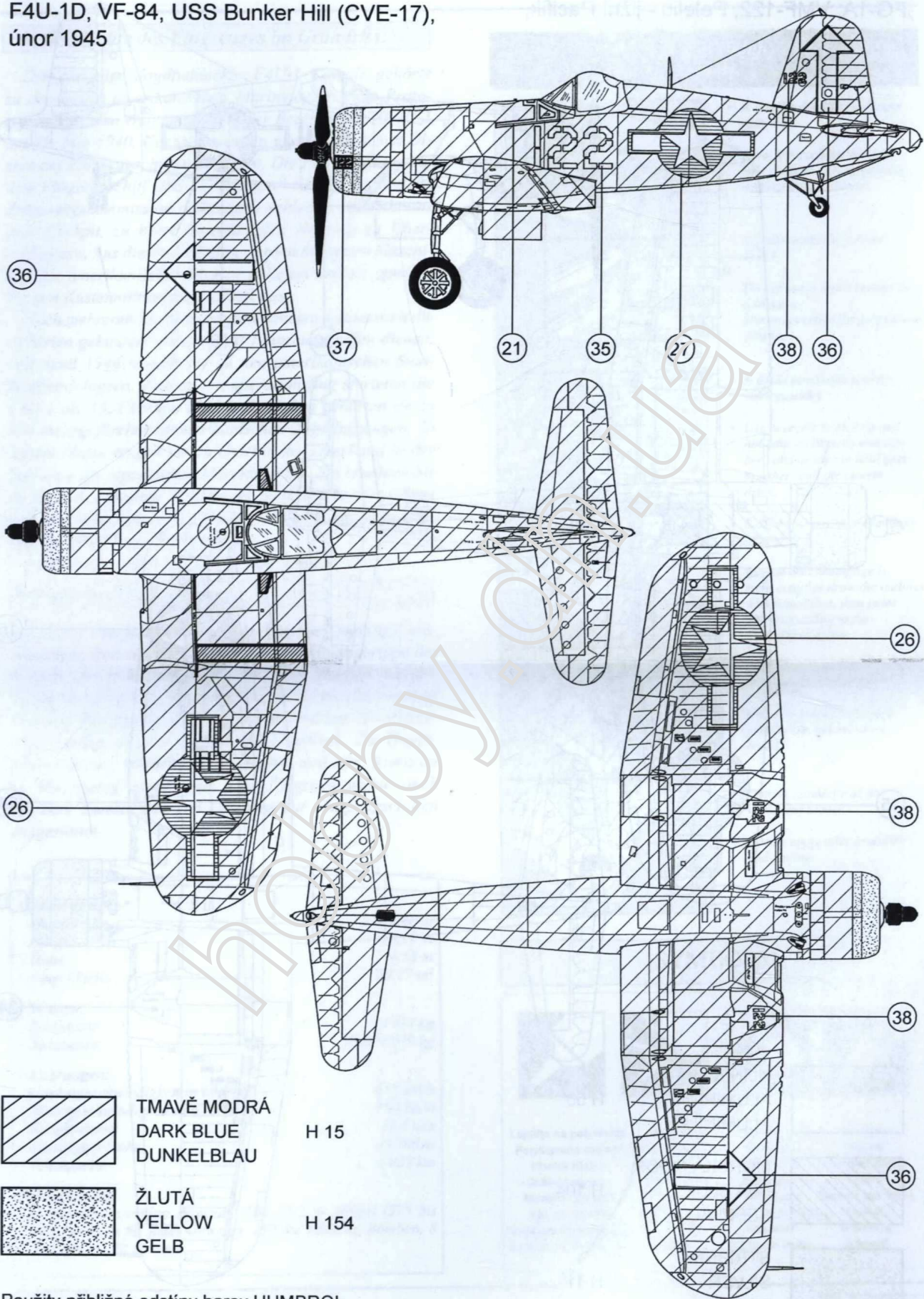
Chance Vought F4U-1 Corsair was a single-seated, single-engined self-supported low-wing aircraft. A metal airframe as well as a wing structure and tail surface structure were covered with duralumin sheets. A characteristic W-shaped wing. A radial engine covered with an engine cowling powered a VP three-bladed airscrew. A retractable undercarriage. Main undercarriage legs retractable into the wing and the undercarriage aft retractable into the fuselage. The aircraft was equipped with an arresting hook allowing to land on carriers.

<b>• Dimensions:</b>	
Span:	12.48 m
Length:	10.17 m
Height:	4.58 m
Lifting surface:	29.17 sq. m
<b>• Weights:</b>	
Landing weight:	4,074 kg
Take-off weight:	max. 6,350 kg
<b>• Performances:</b>	
Max. speed at 6,100 m:	671 km p. h.
Cruising speed at 6,100 m:	510 km p. h.
Climbing ability:	15.8 mps
<b>• Ceiling:</b>	11,300 m
<b>• Range:</b>	1,633 km
<b>• Armament:</b>	
6 Browning MG 53-2 machine-guns placed in the wing (each of them with a 376 or 400 cartridges magazine), 450-1,800 kg bombs, eight 127 mm HVAR rockets.	



Sekundové lepidlo, Kyanoakrylate Kleber, Super glue, Super coller, Super cemento, Sekundowy klej, Супер клей, Sekundové lepidlo

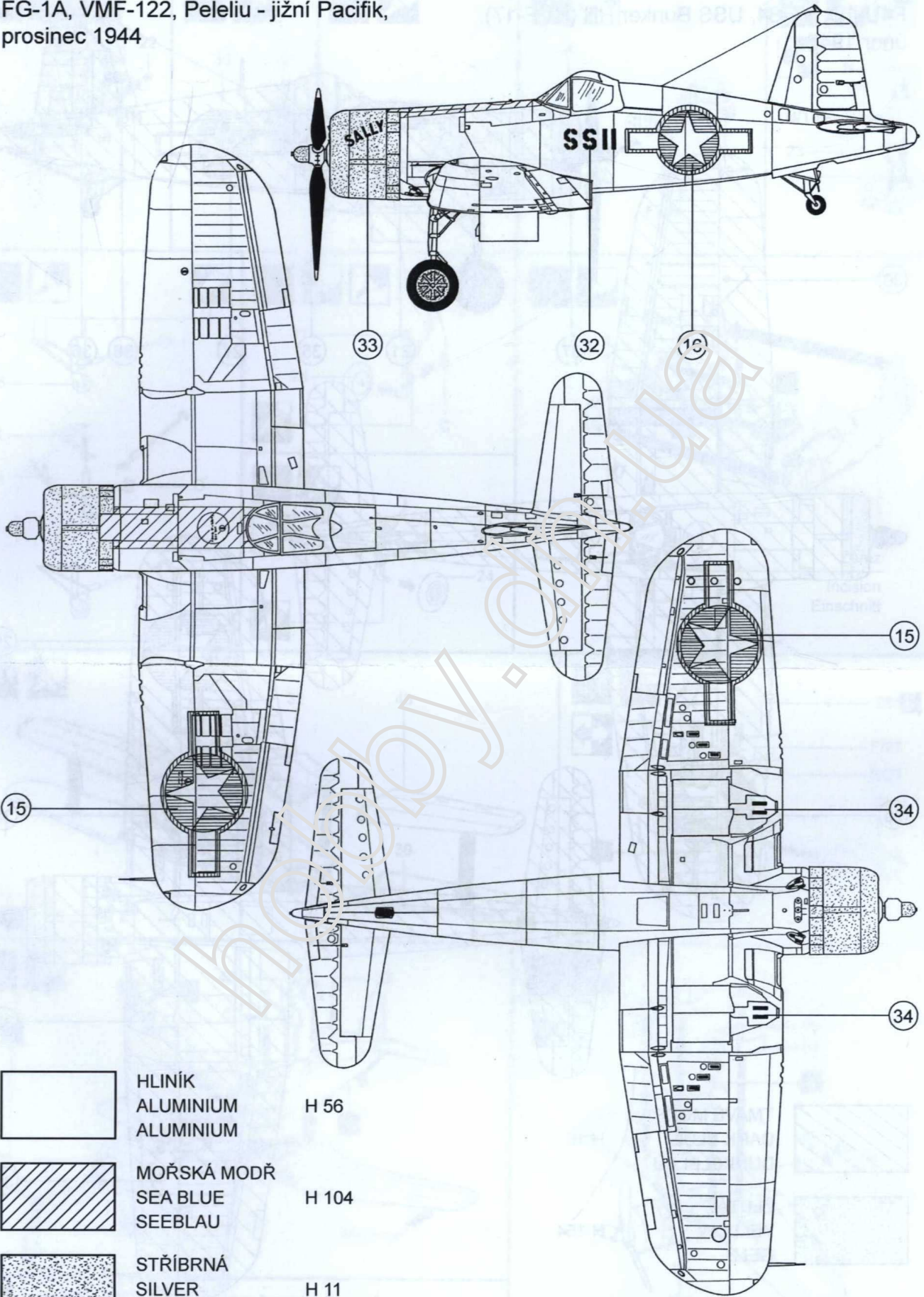
F4U-1D, VF-84, USS Bunker Hill (CVE-17),  
 únor 1945



- |   |  |       |
|---|--|-------|
|  | TMAVĚ MODRÁ<br>DARK BLUE<br>DUNKELBLAU | H 15  |
|  | ŽLUTÁ<br>YELLOW<br>GELB                | H 154 |

Použity přibližné odstíny barev HUMBROL

FG-1A, VMF-122, Peleliu - jižní Pacifik,  
 prosinec 1944



- |   |                                    |       |
|---|------------------------------------|-------|
|  | HLINÍK<br>ALUMINIUM<br>ALUMINIUM   | H 56  |
|  | MOŘSKÁ MODŘ<br>SEA BLUE<br>SEEBLAU | H 104 |
|  | STŘÍBRNÁ<br>SILVER<br>SILBER       | H 11  |

Použity přibližné odstíny barev HUMBROL

Schema rozmístění popisek

Zelená  
Green **H 2**  
Grün

23

Šedá  
Grey **H 27**  
Grau

9

24

23

Červená  
Red **H 19**  
Rot

1

Bílá  
White **H 22**  
Weiß

Černá  
Black **H 33**  
Schwarz

Žlutá  
Yellow **H 154**  
Gelb

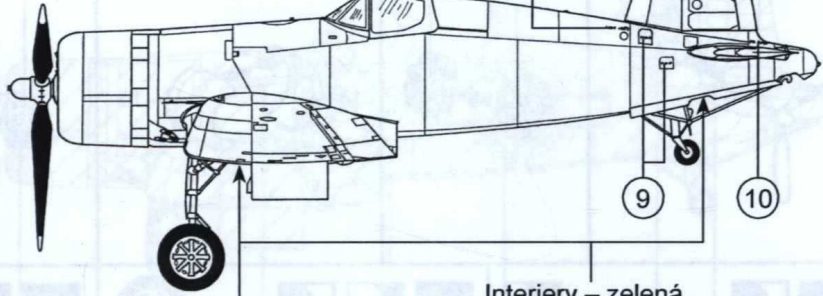
8

10

9

25

2



Interiery – zelená  
Interior Green **H 150**  
Innengrün

Zelená  
Green **H 2**  
Grün

Žlutá  
Yellow **H 69**  
Gelb

Červená  
Red **H 19**  
Rot

